

Vyšší odborná škola  
 a  
 Střední průmyslová škola elektrotechnická Františka Křížíka

Na Příkopě 16, Praha 1

# **VLASTNÍ HODNOCENÍ ŠKOLY**

( AUTOEVALUAČNÍ ZPRÁVA PODLE VYHLÁŠKY č. 15/2005 Sb. )

**ZA ŠKOLNÍ ROKY**

**2005/ 2006**

**a**

**2006/2007**

**Říjen 2007**

## Obsah

<b>I.</b>	<b>Úvod</b> .....	3
<b>II.</b>	<b>Vlastní hodnocení školy</b> .....	4
	A. Podmínky ke vzdělávání .....	4
	B. Průběh vzdělávání .....	6
	C. Podpora školy žákům a studentům, spolupráce s rodiči .....	8
	D. Výsledky vzdělávání žáků (studentů) .....	11
	E. Řízení školy .....	14
	F. Úroveň práce školy .....	17
<b>III.</b>	<b>Závěr</b> .....	21
<b>IV.</b>	<b>Použité podklady</b> .....	22
<b>V.</b>	<b>Příloha č. 1 - Vlastní hodnocení školy</b> .....	23
	<b>Příloha č. 2 - Jak postupovat při autoevaluaci ve škole</b> .....	27
	<b>Příloha č. 3 - Podmínky ke vzdělávání</b> .....	29
	<b>Příloha č. 4 - Průběh vzdělávání</b> .....	41
	<b>Příloha č. 5 - Výsledky vzdělávání žáků (studentů)</b> .....	46
	<b>Příloha č. 6 - Řízení školy</b> .....	57
	<b>Příloha č. 7 - Úroveň práce školy</b> .....	61

# I. ÚVOD

Vyhláška č. 15/2005 Sb. stanoví v §8 zaměření a hlavní oblasti vlastního hodnocení školy, které se zpracovává za období jednoho nebo dvou školních roků. V případě, že nejsou schváleny rámcové vzdělávací programy či školní vzdělávací programy, je třeba podle §185 zákona 561/2005 Sb. vycházet při vlastním hodnocení z platných učebních dokumentů a koncepčních záměrů školy.

Z dostupných metodických materiálů k vlastnímu hodnocení školy vyplývají další konkrétnější požadavky na hodnotící zprávu, které zohledňují především účelnost takto prováděného vnitřního auditu školy.

Za prioritní se považuje vyhodnocení plnění dlouhodobých záměrů a cílů školy tak, jak jsou rozpracovány v koncepčních materiálech školy, obcí, popř. regionů. Pozornost by měla být zaměřena především na ty oblasti života školy, ve kterých jsou pocítovány určité nedostatky či problémy, stranou hodnocení nemají ale zůstat ani silné stránky – jejich uvědomění si pomůže nasměrovat práci školy do oblastí, ve kterých lze dosáhnout vynikajících výsledků.

Vlastní hodnocení školy nemá být pouhým statistickým výkazem o činnosti školy ani nemá nahrazovat další školní materiály ( výroční zprávy apod.), má však být kritickou analýzou činnosti školy a hodnocením koncepčnosti práce jejího vedení.

Analýza přitom může vycházet z již dříve provedených dotazníkových šetření, dokumentace školy, z rozhovorů a diskuzí s učiteli, žáky i rodiči apod., tj. má se snažit využít stávající či lehce dostupné informační zdroje.

Důležitým momentem každého hodnocení je výběr a stanovení hodnotících kritérií především v těch oblastech, které nelze např. postihnout statistickým vyhodnocením dotazníkových šetření. Zde záleží ve velké míře na osobních zkušenostech hodnotitelů, přístupu k informacím a k hodnocením jiných podobných subjektů a v neposlední řadě i na zájmu a odvaze zúčastněných.

Z výše uvedeného je zřejmé, že při zpracovávání hodnocení školy se jedná o velice náročnou a zároveň odpovědnou práci, jejíž výsledky by měly ovlivnit směřování školy na dobu minimálně dalších dvou let. Důležitým prvkem každé takovéto zprávy proto má být stanovení priorit dalšího rozvoje – hodnocení plnění těchto záměrů pak bude nedílnou součástí náplně příští hodnotící zprávy.

## II. Vlastní hodnocení školy

### A. Podmínky ke vzdělávání

#### 1. Kvalita prostředí, kde se výuka realizuje

Otázky týkající se hodnocení prostředí a atmosféry ve škole byly součástí dotazníkového šetření tzv. mapa školy, které se uskutečnilo na škole v zimních měsících školního roku 2006/2007, a kterého se účastnili žáci, jejich rodiče, učitelé a absolventi. Z výsledků šetření je zřejmé, že studenti hodnotili prostředí a atmosféru školy méně příznivě než učitelé či rodiče, **všechny tři skupiny respondentů byly svým hodnocením mírně pod průměrem** všech škol, které se zúčastnily šetření. Zajímavé výsledky podává rozložení hodnocení podle jednotlivých ročníků – zřetelný propad v hodnocení u studentů 2. ročníku lze nejspíše přisoudit určitému rozčarování mnohých studentů po výsledcích předchozího studijního roku.

Materiálně technické zabezpečení výuky bylo učiteli hodnoceno dosti vysoko nad obvyklým průměrem SPŠ, u rodičů je průměrné – studenti opět hodnotí mírně pod průměrem SPŠ.

Výše uvedená zjištění korespondují s výsledky analýzy Kultura školy, provedené ve školním roce 2004/05, kdy estetické prostředí a pracovní podmínky pro výuku hodnotili učitelé jako průměrné až dobré, mírně pod požadovaným stavem.

Z výše uvedeného se dá učinit dílčí závěr, a to, že *hodnocení prostředí a atmosféry ve škole je u studentů pravděpodobně z větší části určováno jejich studijní úspěšností*. Neúspěšný student není spokojený sám se sebou, ale ani se svým okolím. V příštím VHŠ provedeme podrobnější analýzu problému s cílem zjistit i případné jiné konkrétní důvody nespokojenosti žáků. Jako vhodný nástroj k takovéto analýze jsou otevřené rozhovory a diskuze se žáky.

#### 2. Dodržování práv a povinností žáků a studentů, kvalita školního řádu

Práva a povinnosti žáků a studentů a zákonných zástupců dětí a nezletilých žáků řeší zákon č.561/2004Sb. o předškolním, základním, středním, vyšším odborném a jiném vzdělávání v §21 a v §22.

Ta jsou plně respektována Školním řádem a Klasifikačním řádem v platném znění v hodnoceném období. Ze strany žáků, studentů a rodičů nebyly vzneseny k těmto dokumentům připomínky nebo výhrady.

#### 3. Generační výměna v učitelském sboru

Z tabulek č.1 a č.2, uvedených v příloze č. 3, vyplývá, že se v posledních letech **stabilizoval průměrný věk učitelů** na škole kolem 51 let. Věková skupina 40 – 60 let, která představuje 60,79% učitelů na škole pokrývá významnou část úvazků – 64,75%.

V nejbližších letech se zřejmě tato struktura příliš nezmění, neboť zmenšující se počet učitelů ve věkové skupině 60 – 70 let bude nahrazován stárnoucími učiteli z věkové skupiny 50 – 60 let, kterých je na škole nejvíc.

#### 4. Efektivita přijímacího řízení

a) VOŠE

V rámci zpracování VHŠ bylo provedeno vyhodnocení přijímacího řízení v letech 2004 – 2006 a zjištěno zastoupení středních škol, ze kterých byli přijati uchazeči na naši

školu. Výsledky jsou uvedeny v tabulce č. 3 přílohy č. 3. Z nich vyplývá, že největší podíl studentů přijatých na VOŠ jsou absolventi naší SPŠE, ve většině případů se jedná o studenty VŠ. Souvislost mezi výsledky studia a přijímacím řízením se neprojevila. Projevila se však souvislost mezi výsledky studia a konkrétní SŠ, kterou student absolvoval před příchodem na VOŠ.

V zájmu širšího výběru uchazečů o studium na VOŠ lze proto doporučit na vybrané SŠ doručovat propagační materiály.

#### b) SŠ

Z vyhodnocení přijímacího řízení v letech 2004 – 2007, jehož výsledky jsou uvedeny v tabulce č. 4, vyplývá, že neexistuje ZŠ, ze které by byl výrazně vyšší počet uchazečů, ani souvislost mezi výsledky přijímacího řízení a studijními výsledky žáka na naší škole. Z údajů dále vyplývá, že žáci přijatí na odvolání patří k nejslabším ve třídě.

Obdobně jako u VOŠ lze i zde doporučit zintenzivnění propagace školy ( širší informovanost na ZŠ, reprezentace vynikajícími žáky a využití nového filmu o škole ).

### **5. Kvalita přípravy na novou maturitní zkoušku**

Podle koncepce nové maturitní zkoušky škola určila postup přípravy – výběr předmětů a rozsah zkoušek. Vychází z katalogů požadavků ke zkouškám společné části maturitní zkoušky.

Vyučující se zúčastnili seminářů pořádaných v rámci přípravy na novou maturitní zkoušku. Škola se několik let účastní prověřování organizační a obsahové náplně nové maturity ve formě maturity nanečisto.

Škola vykonala všechny kroky pro přípravu na nové pojetí maturitní zkoušky.

### **6. Podpora rovných příležitostí ke vzdělávání**

Škola na základě pokynu ministra školství zajišťuje rovnocenné podmínky pro přijímání žáků obou pohlaví. Všechny studijní obory jsou vhodné i pro dívky. Jejich počet uvádí tabulka č. 6. Zastoupení různých národností ukazuje tabulka č.5.

Sociálně znevýhodněným žákům poskytuje škola ve spolupráci s Radou rodičů finanční příspěvky. Dotuje též kulturní a sportovní akce, exkurze a zahraniční studijní cesty. Nabízí též možnost využití technických zařízení – tisk, kopírování apod.

Zdravotně znevýhodněným žákům vytváříme vhodné podmínky např. v případě motorických, psychických a dalších potíží. Celkově lze říci, že škola se snaží systematicky zajišťovat podmínky pro vytváření rovných příležitostí.

### **7. Podpora žáků se specifickými vzdělávacími potřebami**

Se žáky se SPU (specifickými poruchami učení), které byly diagnostikovány na ZŠ, pracujeme podle Metodického pokynu ministryně školství mládeže a tělovýchovy k vzdělávání žáků se SPU nebo chování, který navazuje na Směrnici MŠMT k integraci dětí a žáků se SPU.

Výchovný poradce spolupracuje s třídními učiteli i s učiteli předmětů, ve kterých je třeba uplatňovat některé speciální metody. Podílí se na doporučení individuálního přístupu, doporučuje používání specifických pomůcek a pracovních postupů.

Výchovný poradce je též v kontaktu s rodiči těchto žáků, zprostředkovává jejich kontakt s vyučujícími, případně specializovaným pracovištěm. Zúčastňuje se jednání týkajících se

těchto žáků, spolupracuje s ředitelem školy, který dbá na uplatňování postupů doporučených v závěrech odborného vyšetření a IPV.

Škola vychází vstříc žákům se SPU metodou pomoci v případě jejich zájmu.

Přehled uplatnění specifických metod učení u žáků s SPU uvádí tabulka č.7.

## **8. Opatření k prevenci násilí a šikanování mezi žáky. Prevence sociálněpatologických jevů**

Problematicke prevence násilí, šikanování a sociálněpatologických jevů se na naší škole věnujeme systematicky a průběžně. Výchovný poradce se pravidelně účastní vzdělávání a seminářů k této problematice a informuje všechny kolegy. Zaměřuje se zejména na třídní učitele a začínající učitele. Pravidelně konzultuje řešené případy.

Postupujeme podle Metodického pokynu ministra MŠMT. Výchovný poradce spolupracuje se školním metodikem prevence a vedením školy.

K prevenci násilí, šikanování a ostatních sociálněpatologických jevů, zejména drogových závislostí, využíváme všech dostupných možností a opatření ( besedy, přednášky, filmy, zintenzivní působení přímo v hodinách On, Tv, Th ). Důraz klademe i na mimoškolní aktivity - sportovní, volnočasové ( kroužky ), pomoc handicapovaným spolužákům – S vozíkem na rafty apod.

Při plánování práce využíváme konkrétních údajů z Mapy školy .

**Situace na naší škole ve výše hodnocených oblastech odpovídá celospolečenskému průměru**, spíše je i žáky nahlížena jako příznivější. Vycházíme přitom ze závěrů dotazníkového šetření Mapa školy.

## **B. Průběh vzdělávání**

Úspěšnost vzdělávacího procesu závisí na mnoha faktorech a součinnosti více činitelů, proto je jeho monitorování průběžné a rozpracované z pohledu všech zúčastněných, tj. vedení školy, učitelů i studentů.

Předkládané dílčí poznatky jsou získány z kontrol plnění tematických plánů, ze sledování účinnosti výchovných opatření a z hodnocení kvality práce učitelů vedením školy. Informace o zpětné vazbě, tj. o prožitcích žáků při vzdělávání, vycházejí z Mapy školy a z dotazníků zadávaných žákům jako součást hospitací.

Podklady, ze kterých byly níže uvedené výsledky získány, tvoří přílohu č. 4 této zprávy.

### **1. Plnění tematických plánů**

Z doposud provedených osmi kontrol plnění tematických plánů v letech 2003 – 07 je ze současných učitelů 10 učitelů ( 20% ), kteří neměli žádné potíže s plněním tematických plánů. Dalších 6 učitelů ( 12% ) mělo jednu problém s plněním TP a 7 učitelů ( 14% ) mělo dvakrát tento problém. Ostatní učitelé, tedy 27 kontrolovaných učitelů ( 54% ), měli potíže s plněním TP třikrát a vícekrát.

Z výše uvedeného lze učinit závěr, že plnění tematických plánů je na průměrné úrovni. Je však nutné i nadále provádět kontrolu jejich plnění a jednotliví vyučující musí věnovat větší pozornost jejich sestavování a následnému dodržování.

## **2. Účinnost výchovných opatření**

Zdrojem informací o účinnosti výchovných opatření je pedagogická dokumentace žáků.

Z přehledů sledovaných šk. roků 2003/4 – 07 vyplývá, že v posledním školním roce počet udělených snížených stupňů z chování vykazuje nárůst (z 5% na 8% z celkového počtu žáků). Oproti tomu počet podmíněných vyloučení a vyloučení ze školy od šk. r. 2004/5 významně poklesl a od tohoto roku je stabilní. Tabulky s přehledem udělených kázeňských opatření jsou uvedeny v příloze pod označením B/1.

Některým žákům jsou udělována výchovná opatření opakovaně, což svědčí o tom, že z nich tito žáci nevyvodili patřičné závěry – opatření nemají velký vliv na jejich chování. Při bližším zkoumání se ukázalo, že se jedná o žáky z problematických rodin.

Za účelem zvýšení účinnosti výchovných opatření bude výchovná poradkyně pravidelně pracovat se žáky, jimž byla udělena důtka ředitele školy.

## **3. Kvalita práce učitelů**

Poznatky o kvalitě práce učitelů ( tj. o dodržování didaktických zásad, vztahu k žákům, plnění tematických plánů a o jejich autoritě u žáků ) byly ve šk. r. 2006/7 získány z hospitací vedení školy u 35 učitelů. Výkony učitelů byly zhodnoceny jednak v hospitačních záznamech, jednak byly oceněny známkami od 1 do 4 ( 1= nejlepší výkon ). Z 35 hospitovaných učitelů bylo 20 (57%) oceněno známkou 1, 7 učitelů ( 20%) bylo oceněno 2, 5 učitelů (14% ) bylo oceněno 3 a 3 učitelé ( 9% ) předvedli velmi slabý výkon a byli oceněni 4.

K práci učitelů se měli možnost vyjádřit také žáci formou anonymně vyplněného dotazníku. Sumarizace žákovského posuzování práce učitelů je uvedena v příloze pod označením B/2. Z pohledu žáků vyplývá, že naši učitelé vhodně oslovují žáky, nezesměšňují je a neprovokují. Určité rezervy mají naši učitelé v “zaměstnávání” žáků během výuky, v přesné formulaci zadávaných domácích úkolů a třetina z nich nemá u žáků patřičnou autoritu. Náročnost učitelů při výuce byla hodnocena zhruba 50 %.

### **Závěr :**

Vzhledem k tomu, že u 23% hospitovaných učitelů (hodnocení 3 a 4) byly zjištěny poměrně vážné nedostatky, které je rozhodně nutné odstranit, vedení školy se v dalším období přesvědčí následnými hospitacemi, do jaké míry se to podařilo.

## **4. Kvalita prožitku žáků při vzdělávání**

Podkladem pro zjišťování kvality prožitku žáků při vzdělávání je Mapa školy, které se zúčastnilo cca 380 respondentů z řad našich žáků. Zadané otázky byly zaměřeny jak na kvalitu vyučovacího procesu, na odbornost, osobnostní vlastnosti učitelů a na jejich výchovné působení na žáky, tak na vybavenost školy, její celkovou atmosféru a její vážnost v mínění žáků. Sumarizace odpovědí žáků na některé zásadní otázky je uvedena v příloze B/3.

### **Závěr :**

Z provedené analýzy odpovědí vyplývá, že žáci se **shodují v kladném hodnocení úsilí školy o jejich výchovu ke slušnému chování (70%), oceňují slušné a zdvořilé chování učitelů (85%), jsou spokojeni s materiálním vybavením školy (74%), shledávají dobrou organizaci školy ze strany vedení** a jsou spokojeni s akcemi, které pro ně škola pořádá.

Z výsledků hodnocení vlastního vyučovacího procesu vyplývají rozdíly v postojích k jednotlivým učitelům: **ne všichni dokáží dobře vysvětlit učivo, jen někteří jsou otevření ke spolupráci se studenty, někteří vyvolávají ve studentech pocit nespravedlivého hodnocení.**

I když ve všech ukazatelích jsou výsledky srovnatelné s výsledky ostatních škol, v některých oblastech se projeví rezervy, na jejichž odstranění je nutno se soustředit. Zejména je třeba **klást větší důraz na interaktivní metody výuky, promýšlet stavbu hodin tak, aby byly nestereotypní a zajímavé, věnovat více pozornosti individuálnímu přístupu k žákům, více rozvíjet jejich schopnost spolupracovat s ostatními a více je připravovat na různé životní situace nejen odborně, ale i z lidského a praktického hlediska.**

Pozoruhodné je sebekritické přiznání studentů k tomu, že **největší překážkou v dosahování lepších studijních výsledků je jejich vlastní studijní neochota (24%) a nedostatek času (24%),** tedy nikoliv faktory ovlivněné školou. Tady se objevuje velký prostor pro další výchovné působení směřující k motivaci studentů.

## **C. Podpora školy žákům a studentům, spolupráce s rodiči**

### **1. Práce Rady studentů**

Radu studentů tvoří zástupci ze všech tříd denního studia SPŠ. Schází se třikrát až šestkrát ročně. Na schůzkách se řeší problémy studijní a organizační, náměty přinášejí zástupci jednotlivých tříd a vedení školy.

Rada studentů se významně podílí na organizaci následujících akcí:

- každoroční maturitní ples v Lucerně
- sbírky s charitativním účelem – Květinový den, Srdíčkový den, Den s Emilem, Den boje proti AIDS apod.
- Dny otevřených dveří
- zavedení třídění odpadů
- Akademie zájmové činnosti

**Závěr:** Činnost Rady studentů je přínosem zejména pro zajištění dobrovolníků z řad žáků při organizaci mimoškolních akcí. Daří se řešit problémy v souvislosti s výukou některých předmětů.

### **Doporučení:**

1. zlepšit spolupráci třídních učitelů se zástupci Rady studentů při třídnických hodinách
2. organizovat besedy jednotlivých tříd a vyučujících, v jejichž hodinách dochází k problémovým situacím, za účasti vedení školy
3. informovat Radu rodičů o řešených problémech prostřednictvím předsedy Rady studentů

### **2. Spolupráce s Radou rodičů**

V Radě rodičů mají své zastoupení rodiče žáků všech tříd denního studia SPŠ. Rada se schází každý měsíc. Na schůzkách se řeší problémy studijní, organizační, koncepční a finanční.

Náměty přinášejí zástupci jednotlivých tříd po třídních schůzkách a vedení školy. Rada rodičů hospodář s příspěvky od rodičů všech žáků SPŠ a s výnosem z maturitního plesu. Organizaci výběru příspěvku zajišťují třídní učitelé s pokladníky svých tříd a zástupce ředitele školy. Příspěvky jsou uloženy na účtu ČS, a.s. a pokladnu obhospodařuje ředitel školy.

Přehled užití příspěvků:

1. nákup učebnic pro žáky
2. příspěvek na lyžařské kurzy, vodácké kurzy a sportovně turistické kurzy
3. příspěvek na dopravu a vstupné: odborné exkurze a návštěvy výstav i veletrhů v ČR a v zahraničí, filmová a divadelní představení v českém a anglickém jazyce, pobytové zájezdy ve VB
4. odměny pro prospěchově vynikající žáky
5. odměny pro žáky, kteří se aktivně podílí na propagaci školy při Dnech otevřených dveří, na výstavě Schola Pragensis, při charitativních sbírkách
6. odměny pro žáky, kteří vzorně plní úkoly v souvislosti s chodem školy
7. odměny pro redaktory školního časopisu Displej
8. odměny pro úspěšné účastníky různých soutěží: SOČ, AMAVET, ENERSOL, KLOKAN, Turisté vítání, matematická soutěž pro žáky SPŠ v ČR
9. příspěvek na Kulturní den ředitele školy
10. příspěvek na Sportovní den ředitele školy
11. příspěvky pro žáky v tíživých životních situacích (úmrť rodičů, povodně apod.)

**Závěr:** činnost Rady rodičů je přínosem zejména pro zajištění maturitního plesu.

V posledních čtyřech letech je ples díky spolupráci s dalšími školami ziskový. Rada rodičů iniciuje řadu námětů pro zlepšení propagace školy na veřejnosti – např. tvorba nových www stránek školy. Zástupci Rady rodičů pracují v Radě školy, čímž je propojena činnost těchto dvou orgánů ku prospěchu školy.

**Doporučení:**

1. využít spolupráci s radou studentů ke zlepšení studijních výsledků žáků a ke zlepšení materiálních podmínek pro zabezpečení výuky i mimoškolních akcí
2. angažovat ve větší míře rodiče žáků v oblasti prezentace školy na veřejnosti
3. využít možností rodičů k zajištění odborné praxe pro žáky druhých a třetích ročníků
4. pravidelně vyhodnocovat závěry třídních schůzek

### **3. Úroveň informovanosti rodičů**

1. Prospěch a kázeň - zákonní zástupci nezletilých žáků i rodiče zletilých žáků SPŠ jsou pravidelně dvakrát ročně seznamováni s dosaženými výsledky ve studiu a případnými kázeňskými problémy svých dětí na třídních schůzkách. Individuální konzultace probíhají mimo třídní schůzky na žádost rodičů, též na žádost třídního učitele, vedení školy a ostatních vyučujících. Důležité informace jsou předávány rodičům v omluvném listu žáka, v přehledu získaných známek v sešitech konkrétních předmětů.
2. Rada rodičů - informuje o své činnosti a hospodaření za minulý školní rok na plenárním zasedání vždy v září příslušného školního roku. Pravidelná činnost je zveřejňována na www stránkách školy formou zápisů z jednotlivých zasedání. Na třídních schůzkách jsou předávány informace prostřednictvím třídního zástupce z Rady rodičů.

3. Rada školy - informuje o své činnosti formou zápisů na www stránkách školy a též na Radě rodičů díky společným zástupcům.
4. Ředitel školy – zhodnocení předcházejícího školního roku z hlediska dosahovaných výsledků ve výuce, v kázní, v hospodaření, v personální oblasti, v mimoškolních aktivitách je zveřejněno na www stránkách školy v podobě Výroční zprávy o činnosti školy.
5. Obecné informace – informace o chodu školy, o studijních oborech, o přijímacím řízení, harmonogram školního roku, fotografie z akcí školy a řada dalších sdělení je umístěna na www stránkách školy.

**Závěr:** informovanost rodičů o škole a žácích je zajištěna jak individuálně, tak formou dálkově přístupnou prostřednictvím internetu. Podstatnou součástí informací o životě školy jsou též nástěnky s fotodokumentací umístěné v budově školy.

#### **Doporučení:**

1. zpřístupnit informace o docházce a prospěchu žáků na www stránkách školy přes přístupová hesla individuálně pro jednotlivé rodiče
2. vytvořit nové www stránky školy s přehlednějším členěním a strukturou, která umožní rychlejší vyhledávání a možnost umístit podstatně víc informací, než doposud

#### **4. Výchovné poradenství**

Přechod žáků ze základních škol na naši střední školu je pro většinu žáků velmi náročný. Prostřednictvím výchovné poradkyně jsou žáci i jejich zákonní zástupci informováni o adaptačních problémech a mohou v konzultačních hodinách s výchovnou poradkyní individuálně řešit případné studijní, rodinné či vztahové problémy. Nedílnou součástí práce je pomoc s integrací žáků se specifickými poruchami učení, ale také žákům velmi nadaným. Výchovná poradkyně zajišťuje též půjčování odborných materiálů z oblasti psychologie, zdravotnictví, sociálně patologických jevů a závislostí na návykových látkách. Na vyžádání kontaktuje další odborná pracoviště či pedagogicko-psychologické poradny. Veškeré kontakty na specializovaná pracoviště jsou zveřejněny v informační vitríně v budově školy.

Žáci všech ročníků střední školy i studenti vyšší odborné školy mají možnost využít stálé konzultační hodiny či v případě naléhavých problémů mohou výchovnou poradkyní okamžitě kontaktovat telefonicky. Každý rok v rámci prevence zajišťuje vedení školy ve spolupráci s výchovnou poradkyní a drogovým preventistou semináře či besedy s tematikou kouření, zneužívání návykových látek, xenofobie a šikanování či kriminality mládeže.

Žákům, kteří zjistí v průběhu studia, že jimi zvolený studijní obor či typ školy není ideální, vedení školy ve spolupráci s třídním učitelem a výchovnou poradkyní doporučuje a bez problémů schvaluje přestup na jinou školu. Zároveň žáky z jiných škol v průběhu studia v rámci přestupu či přijetí do vyššího ročníku neodmítáme, s výjimkou žáků s kázeňskými problémy na původní škole.

**Závěr:** škola nezaměstnává školního psychologa k řešení problémových situací v souvislosti s výchovou a vzděláváním žáků a studentů. Společné úsilí vedení školy, výchovného poradce, třídních i dalších učitelů je zaměřeno na bezproblémovou adaptaci žáků a studentů prvních ročníků, na pomoc zaostávajícím či dlouhodobě nemocným žákům a studentům v průběhu celého studia.

## **5. Nabídka volnočasových aktivit**

Pro všechny žáky školy jsou každým rokem zřizovány kroužky sportovní, zájmové či odborné. V rámci volného času tedy mohou žáci využívat nabídku těchto kroužků a věnovat se svým zálibám, nebo doplňovat potřebné znalosti před maturitními zkouškami. V průběhu vyučování zajišťuje vedení školy i jednotliví učitelé návštěvy divadelních a filmových představení, koncertů, výstav a veletrhů domácích i zahraničních, každoročně se uskutečňují jednodenní i vícedenní studijní cesty do zemí hovořících anglicky či německy, besedy s významnými osobnostmi kulturního i politického života. Odborné exkurze do elektráren či firem zabývajících se elektrotechnikou či výpočetní technikou podporují zájem žáků o danou problematiku a mnohdy žáci po ukončení studia do těchto firem nastupují jako zaměstnanci.

Ke zlepšení kamarádských vztahů mezi žáky přispívají i vícedenní sportovní kurzy organizované školou (lyžařský, sportovně-turistický nebo vodácký), Sportovní den ředitele školy a Akademie zájmové činnosti.

Finanční zabezpečení výše uváděných akcí zpravidla zajišťuje Rada rodičů při SPŠ z peněz vybraných jako příspěvky od rodičů všech žáků SPŠ a také z výnosu maturitního plesu, který Rada rodičů každoročně ve spolupráci s vedením školy pořádá. Nemalá část těchto finančních prostředků je též užitá na odměny pro prospěchově vynikající žáky i pro ty, kteří nad rámec svých povinností plní úkoly v souvislosti s chodem školy, účastní se odborných soutěží (SOČ, AMAVET, ENERSOL, KLOKAN apod.). Rada rodičů se významnou měrou podílí na řešení problémů studijních, organizačních, přispívá svými náměty k určování koncepce rozvoje školy a předává připomínky rodičů žáků jednotlivých tříd vedení školy.

**Závěr:** Ve spolupráci s Radou studentů a Radou rodičů se daří dlouhodobě nabízet zájemcům mimoškolní aktivity, seznamovat žáky a studenty nejen s novým učivem ve škole, ale přibližovat jim také získané vědomosti v reálném prostředí odborných firem, umožňovat uplatnění jazykových znalostí při zahraničních výjezdech. Vychováváme odborníky v oblasti elektrotechniky a výpočetní techniky, ale zároveň se snažíme o přípravu osobnosti harmonicky vyvážené, se zájmem o kulturu a sport, se schopností vyhodnocovat negativní jevy dnešní civilizace a orientovat se v celospolečenském dění. V neposlední řadě se snažíme o to, aby každý absolvent naší školy byl zodpovědný za své činy i za svůj další profesní či osobnostní růst.

**Poznámka :** Při zpracovávání hodnocení podpory školy žákům a studentům a spolupráce s rodiči byly užity informace z dokumentace vedené školou.

## **D. Výsledky vzdělávání žáků (studentů)**

### **1. Důvody neúspěšnosti žáků při studiu**

Důvody neúspěšnosti žáků byly zjišťovány na základě průzkumu provedeného mezi vyučujícími na škole – výsledky mohou tedy být jednostranné, nezahrnují pohled žáků samotných. Ze statistického zpracování výsledků ( uvedeny v tabulce 1 přílohy č. 5) vyplývá, že **mezi hlavní příčiny neúspěšnosti našich žáků patří hlavně jejich nezájem o studium, klesající úroveň jejich připravenosti ze ZŠ, neschopnost soustředění a samostatné práce a nedostatečná motivace daná současným společenským klimatem.**

Z analýzy údajů o absenci a vývoji studijního průměru, uvedených v příloze č. 5 (graf č. 1) vyplývá, že za posledních šest školních let neustále stoupá průměrná absence na 1 žáka, která

je v posledních čtyřech letech provázena výrazným zhoršením studijního průměru na konci školního roku.

Bude nutné hledat příčiny zvyšující se absence, která má bezpochyby negativní vliv na kvalitu výsledků žáků. Souběžně s tím bude třeba zkoumat kvalitu práce třídních učitelů při omlouvání absence a formy postihu liknavého omlouvání absence, případně neomluvené absence.

## **2. Realizace evaluačního projektu „Vektor“**

Tento projekt byl zahájen teprve v roce 2006, proto zjištěná fakta zahrnují pouze krátký časový úsek a je možné, že v dalších letech se nově zjišťovaná fakta mohou od stávajících poněkud lišit.

### Zhodnocení výstupu testů provedených v roce 2006

Celková úroveň studentů naší školy je těsně pod průměrem testovaných škol, ve skupině SPŠ jsou výsledky mírně povzbudivější. Naši žáci dosahují v matematice lepších výsledků než v českém jazyce, což je dáno zaměřením naší školy. Chceme-li však dosáhnout lepších celkových výsledků, pak musíme především získat "kvalitnější" studenty.

I když naše škola přijímá studenty, kteří nejsou příliš silní v českém jazyce, **podle vyhodnocení studijního potenciálu by mohli mít celkově lepší výsledky. Využití studijního potenciálu v matematice je průměrné - výsledky odpovídají obecným studijním předpokladům.** Výuka matematiky by tedy neměla být problematická a dle provedených testů by matematika neměla mít zásadní vliv na "úmrtnost" studentů. Zarážející však je, že ze 119 studentů 1. ročníku byl pouze jeden hodnocen známkou výborně na konci školního roku. Rovněž ani jeden student neprospěl s vyznamenáním. Ve výsledcích šetření se projevil i velký rozptyl výsledků v různých předmětech u jednotlivých studentů. Zde by mohla pomoci individuální práce se studenty, která může snížit "úmrtnost" studentů.

Z dotazníkového průzkumu dále vyplývá potvrzení důrazu na odborné předměty (obor studia, který mě baví) na naší škole a dále požadavek na podporu kolektivu tříd.

Podrobné výsledky šetření „Přidaná hodnota ve výsledcích SŠ“ jsou součástí přílohy č. 5.

## **3. Realizace zjišťování výsledků vzdělávání ve 4. ročnících formou národního šetření výsledků vzdělávání – „Maturita nanečisto“**

V posledních letech byli žáci naší školy testováni v několika předmětech a na různých úrovních.

V roce 2004 to byla matematika a matematická gramotnost, v roce 2005 matematika a matematika – rozšířená úroveň, v roce 2006 a 2007 pouze 1 úroveň – matematika.

Český jazyk a cizí jazyky se testovaly v letech 2005, 2006 a 2007, při čemž v roce 2007 nebyly výsledky testů vyhodnoceny. Informačně-technologický základ se testoval pouze v letech 2006 a 2007.

Domníváme se, že vzhledem k neporovnatelnosti dosažených výsledků nelze dojít k jednoznačným všeobecným závěrům. Jediné, co lze konstatovat, je fakt, že naši žáci se většinou umístili nad průměrem středních průmyslových škol.

Konkrétní výsledky jsou uvedeny v tabulce č. 2 přílohy č. 5.

## **4. Promítnutí výsledků vzdělávání do výroční zprávy školy**

Ve výroční zprávě je udáváno několik údajů souvisejících se vzděláváním žáků:

Počty tříd: od školního roku 2000/2001 (16 tříd SPŠE, 2 třídy VOŠ a 3 třídy DS SPŠE) se počet tříd v denním vzdělávání SPŠE dlouhodobě ustálil na 16 třídách s tím, že v poslední školním roce 2006/2007 se zvýšil na 17 tříd. Toto zvýšení bylo možné pouze na úkor počtu studijních skupin v denním vzdělávání VOŠ, který ve školním roce 2006/2007 poklesl na 3 skupiny. Celkově tedy počet tříd a studijních skupin denního vzdělávání je trvale stálý – 20 tříd. Rovněž počet tříd vzdělávání při zaměstnání – dálková forma – je dlouhodobě stále 5 tříd.

Průměrný počet žáků na třídu: je opět vcelku stabilizovaný – v denním vzdělávání se pohybuje mezi 23 až 24 žáky na třídu, na VOŠ se počet studentů pohybuje okolo 24 studentů na studijní skupinu. Pouze v dálkové formě vzdělávání počet žáků na třídu klesá od roku 2003/2004 (17 žáků) až po rok 2006/2007, kdy průměrný počet žáků byl 13 na třídu.

Cizí státní příslušníci: jejich počet se pohybuje mezi 6 (2004/2005) a 9 (2006/2007), tedy cca 2 % ze všech žáků .

Výuka cizích jazyků: 3/4 počtu žáků se učí anglickému jazyku a 1/4 žáků se učí německy.

Studijní výsledky: studijní průměr na konci školního roku na jednoho žáka v denním vzdělávání SPŠE od školního roku 2003/2004 trvale klesá z hodnoty 2,50 až po 2,74 ve školním roce 2006/2007. Také počet vyznamenání v denním vzdělávání SPŠE na konci školního roku klesá ze 14 v roce 2003/2004 na 6 v roce 2006/2007. Naopak roste počet neúspěšných žáků v denním vzdělávání SPŠE ze 13 (3,53 %) ve školním roce 2004/2005 na 34 (8,40%) ve školním roce 2006/2007. V dálkové formě vzdělávání na SPŠE je stav vcelku ustálený – počet vyznamenání se pohybuje mezi 6 až 8 žáky a počet neúspěšných žáků je kolem 8 (cca 12%).

Ukončování vzdělávání: počet maturantů se v posledních letech pohybuje kolem 80 žáků, výrazně poklesl počet neúspěšných maturantů – 1 v roce 2005/2006 a 4 v roce 2006/2007 oproti 12 v letech 2002/2003 až 2004/2005. Úspěšnost studentů VOŠ u absolutoria je téměř 100% (pouze v letech 2003/2004 a 2005/2006 byl jeden student neúspěšný)

#### **Závěr:**

Stabilizace počtu žáků a studentů a počtu tříd a studijních skupin má příznivý dopad na chod školy a zprostředkovaně i na výsledky vzdělávání. Proto je potřeba tento trend i nadále udržet, což bude vzhledem ke snižujícímu se počtu žáků devátých tříd základních škol problematické. Jako velmi dobré je potřeba hodnotit rozhodnutí o navýšení počtu tříd v denním vzdělávání SPŠE na úkor počtu studijních skupin VOŠ, neboť zájem o vyšší odborné vzdělávání má sestupnou tendenci.

### **5. Zjištění úspěšnosti absolventů při nástupu do praxe či dalšího vzdělávání**

Úspěšnost absolventů při nástupu do praxe či dalšího vzdělávání mohou, kromě výsledků vzdělávání, také výrazně ovlivnit další aspekty jako jsou například:

- poptávka pracovního trhu po absolventech studovaného oboru
- skladba a výukový obsah studovaného oboru
- vývoj populační křivky
- rodinné zázemí absolventa apod.

Výsledky byly získány vyhodnocením odpovědí absolventů školy. Pro SPŠE byly využity informace získané pomocí projektu „Mapa školy“. Pro VOŠE byly využity informace získané pomocí dotazníku pro absolventy, který byl zveřejněn na webových stránkách školy. K vyplnění dotazníku byli vyzváni téměř všichni absolventi VOŠ (160) dopisem. Odpovědělo 61 absolventů. Hlavní otázka zněla: „Bylo pro vás obtížné získat zaměstnání?“

#### Úspěšnost absolventů při nástupu do praxe:

Závěr:

Na SPŠE bylo zjištěno 65 % odpovědí „ne“ na hlavní otázku. Důvody nižšího procenta pozitivních odpovědí ve srovnání s VOŠE spatřujeme ve větším procentu odpovědí „nevím“ (mnohem větší procento absolventů SPŠE pokračuje ve studiu na VŠ a VOŠ).

Na VOŠE bylo zjištěno 100 % odpovědí „ne“ na hlavní otázku. Doporučení: Respondenti dotazníku pro absolventy VOŠ se v odpovědích na volnou otázku „Jaké znalosti vám škola pro uplatnění v praxi neposkytla“ shodli na dvou nedostatcích:

- Špatná výuka cizích jazyků
- Výuka je málo praktická

Proto byla v novém vzdělávacím programu posílena výuka cizích jazyků a výuka je více zaměřena na praktické aplikace a praktické činnosti.

#### Úspěšnost absolventů při nástupu do dalšího vzdělávání

Závěr:

Na SPŠE bylo zjištěno 80 % pozitivně hodnotících odpovědí. U vedlejší otázky „Připravila vás škola dostatečně na pomaturitní studium?“ odpovědělo 31 % absolventů negativně. Tento rozpor vysvětlujeme uplatněním dalších aspektů, zejména pokud absolventi pokračují ve studiu na školách s jiným než elektrotechnickým zaměřením.

Na VOŠE nebyla tato oblast hodnocena. Škola připravuje přednostně absolventy pro uplatnění v praxi.

## **E. Řízení školy**

### **1. Zjištění úrovně vnitřního klimatu školy**

Ve školním roce 2004/05 provedená analýza Kultura školy (respondenty byli pouze učitelé) poukázala na určité problémy ve vztazích mezi zaměstnanci, u vztahů k žákům pak hodnotila vztahy jako průměrné s výkyvy na obě strany.

Tzv. Mapa školy 2006/07 poskytla pouze dílčí informace, týkající se jednotlivých vztahů s níže uvedenými výsledky. Její dotazníkové otázky však neumožňují blíže analyzovat příčiny zjištěného stavu, nezahrnují ani vztahy mezi zaměstnanci a zaměstnanci a vedením školy.

Je potěšující, že žáci hodnotí vztahy mezi sebou jako kamarádké (zde se shodnou jak studenti, tak i učitelé a rodiče a v podstatě výsledné hodnocení odpovídá průměru SPŠ). Vztahy žáka a učitele už hodnotí dosti odlišně jednotlivé skupiny respondentů: učitelé a studenti se značně liší v hodnocení otevřenosti učitelů ke spolupráci (dlužno říci, že se obě hodnocení nevymykají průměru SPŠ), negativnější hodnocení u 2.ročníků potvrzuje již dříve zmíněnou frustraci (jako pravděpodobný důsledek předchozích studijních neúspěchů). S tím patrně souvisí i mírný pokles autority učitelů v průběhu studia. Zarážející však je, že žáci prvních dvou ročníků hodnotí poměrně negativně svoje chování vůči učitelům (ti si toho snad

nejsou vědomi – opět se projevuje rozdíl v hodnocení: žáci jsou dosti pod průměrem, učitelé mírně nad ním, rozdíl je však zřetelný). Tato skutečnost nejspíše souvisí s nedisciplinovaností žáků, přicházejících ze základních škol, a zkoušejících meze, kam až budou výstřelky jejich chování tolerovány. Určitá nevyzrálost a neuvědomělost je pak nejspíše příčinou deklarovaného *nesouhlasu s řešením kázeňských problémů*. V tomto svém hodnocení se žáci *značně liší od průměru SPŠ* a bylo by vhodné v příštím hodnoceném období zaměřit pozornost na detailnější odůvodnění jejich stanoviska.

## **2. SWOT analýza vnějších a vnitřních vlivů na chod školy**

Mezi nejdůležitější vlivy, působící na úroveň a stabilitu školy, patří nesporně situace v odborném středním školství. Dlouhodobý záměr vzdělávání a rozvoje vzdělávací soustavy hlavního města Prahy na léta 2006-2010 předpokládá u SOŠ zvýšení studijních příležitostí do r. 2010 o cca 11–12 % při současném poklesu žáků o cca 4000, posilování obecně odborného základu vzdělávání pak počítá s rozvojem technických lyceí na úroveň cca 10 %, radikálnější nárůst počtu přijímaných se zde nepředpokládá. Očekává se posilování všeobecného školství na úkor odborného, pokles počtu učitelů na SŠ o cca 1500 a zvýšení počtu žáků na učitele z 10,20 na 11,50.

Škola disponuje v tomto konkurenčním zápase SŠ několika pozitivy:

- tradicí a dobrým jménem u elektrotechnické veřejnosti,
- kvalifikovaným pedagogickým sborem,
- výhodnou polohou v centru města,
- dostatečnou nabídkou oborů, a-
- poměrně dobrým uplatněním absolventů na trhu práce.

Trvalým (a ani v budoucnu nelze očekávat změnu k lepšímu) problémem však zůstává nízká úroveň žáků, přicházejících ze ZŠ, a stárnoucí pedagogický sbor, stejné problémy však lze očekávat i u jiných vzdělávacích subjektů. V zájmu naplnění kapacity školy a zachování středního odborného vzdělání v oboru silnoproudé elektrotechniky se musíme opírat o *přednosti školy, které je třeba více zúročit v prezentaci školy na veřejnosti* – dle tzv. Mapy školy 2006/07 ji především studenti pocítují jako průměrnou (ve srovnání s ostatními SPŠ ale podprůměrnou).

## **3. Systém řízení školy**

Vedení školy, jehož struktura je popsána ve Výroční zprávě o činnosti školy i v Koncepti rozvoje školy na léta 2007-2010, využívá k řízení práce pedagogů a dalších zaměstnanců informační systém (interní počítačovou síť Intranet), ve kterém jsou přístupny veškeré informace důležité pro chod školy – dokumentace, oběžníky, seznamy apod., z nichž mnohé jsou k dispozici na obou hlavních pracovištích i v listinné podobě. Kromě toho se pravidelně konají zasedání pedagogické rady školy i jednotlivých předmětových komisí, jednou ročně pak i provozní porada všech zaměstnanců. Měsíčně se pak projednávají aktuální problémy, spojené s údržbou a opravami budov, na tzv. dispečinku. Je možné konstatovat, že mezi vedením a zaměstnanci školy existuje dobrá výměna informací.

Podle výsledků Mapy školy můžeme říci, že hodnocení studentů organizace chodu školy je dosti odlišné od mínění učitelů (ti ji hodnotí téměř nejvyšším stupněm), totéž se týká respektu a autority vedení, která má v průběhu studia klesající tendenci (kdežto u učitelů opět překračuje průměr SPŠ a blíží se nejvyššímu hodnocení). Přínosem k otevřené výměně názorů je bezesporu ustavení tzv. rady studentů SŠ, tento úkol VOŠ teprve čeká.

Na řízení školy se svým dílem odpovědnosti podílí též Rady školy při SŠ a při VOŠ, jejich úloha je však spíše koncepční, nezasahují do každodenního chodu školy.

#### **4. Uplatňování strategie a plánování ve škole**

První dokument dlouhodobého plánování rozvoje školy by vypracován na jaře r. 2007, kdy byl také schválen pedagogickou radou. K plnění záměrů této Koncepce rozvoje školy na léta 2007 až 2010 bude možné se vyjádřit teprve v příštím hodnotícím období.

#### **5. Úroveň motivace zaměstnanců**

Výsledky dotazníkového šetření mezi pedagogickými zaměstnanci školy jsou uvedeny v příloze č. 6. Jak z nich vyplývá, demotivujících podnětů je méně, přesto však je zarážející, že učení za kreativní aktivitu považuje pouze 10 % respondentů. Snad je to způsobeno neprůhledným způsobem provedení šetření – nebyly zadávány konkrétní otázky, učitel měl možnost vyjádřit svoje stanovisko libovolným prohlášením. Validita výsledků takového šetření je pak malá.

Celkově lze říci, že učitelé citlivě vnímají a přirozeným způsobem reagují na poměrně nízkou společenskou prestiž jejich povolání ve společnosti, které nepřispívají ani (možná dobře míněné) různé mediální kampaně porovnávající platová ohodnocení jednotlivých skupin zaměstnanců. Celková atmosféra ve školství a ve společnosti ovlivňuje i postoje žáků k učitelům (a nejen k nim, ale i ke studiu vůbec). Autorita učitele na naší škole se podle výsledků šetření uvedených v předchozích odstavcích této zprávy mění v průběhu studia (snižuje), což je alarmující a pro práci učitele jistě demotivující, a má to i neblahý vliv na studijní výsledky žáků. Bylo by žádoucí odhalit ty dílčí příčiny tohoto trendu, které závisejí na podmínkách ve škole a které tedy můžeme vhodnými zásahy ovlivňovat. Bez podrobné analýzy lze však o vlastních příčinách tohoto jevu jen spekulovat. Též by bylo vhodné zjistit konkrétní osoby, vůči kterým mají žáci a studenti výhrady. Je jistě možné, že na základě hodnocení jednoho či dvou učitelů žák vytvoří závěr o nízké autoritě učitelů všeobecně.

#### **6. Řízení odborného růstu učitelů (DVPP)**

Různých seminářů, kurzů a akcí dalšího vzdělávání pedagogických zaměstnanců mimo školu a mimo samostudium se v roce 2005 zúčastnilo 32 učitelů z 51, z toho 8 učitelů v produktivním věku se žádné podobné akce nezúčastnilo. V roce 2006 se DVPP mimo školu zúčastnilo 24 z 51 učitelů, z toho pouze dva učitelé v produktivním věku se žádné akce v letech 2005 a 2006 nezúčastnili. V první polovině roku 2007 se výše uvedených typů vzdělávání zúčastnilo 25 z 52 učitelů, z toho je pouze jeden učitel v produktivním věku, který se nezúčastnil žádné vzdělávací akce v letech 2005, 2006 a v první polovině roku 2007.

**Závěr:** učitelé mají u vedení školy prakticky stoprocentní podporu dalšího vzdělávání při vzdělávacích akcích mimo školu. Při případném hodnocení této oblasti v příštím období by bylo žádoucí vyhodnotit přínosnost jednotlivých vzdělávacích akcí pro zvýšení úrovně výuky (jak po pedagogické, tak odborné stránce).

## **7. Spolupráce s radou školy**

Ve školním roce 2005/06 byly ustaveny Rada SŠ a Rada VOŠ, obě mají místopředsedy z řad pedagogů školy. Na jednání jsou pravidelně zváni zástupci ředitele, kteří jménem vedení předkládají požadované dokumenty, popř. poskytují informace k projednávaným tématům. Ze strany Rad ani vedení školy nejsou ke spolupráci a výměně informací žádné kritické připomínky. Náměty, vznesené Radami, jsou většinou dlouhodobějšího charakteru, některé však již byly vedením akceptovány a realizovány (např. intenzivnější propagace školy spojená s náborem do VOŠ).

## **8. Účinnost propagace školy na veřejnosti**

Od listopadu 2003, kdy byl první den otevřených dveří pro přijímací řízení na SŠ školního roku 2004/2005, až do února 2007, kdy byl poslední den otevřených dveří pro školní rok 2007/2008, byl vždy při dni otevřených dveří prováděn průzkum o zdroji informací, které uchazeče o studium do školy přivedly. Z celkem devíti provedených šetření vyplynulo, že nejvíce informací čerpali účastníci DOD z publikovaného přehledu škol (nejvíce pro rok 2004/2005 a druhé pro další roky) a z internetu (druhé pro školní rok 2004/2005 a nejvíce pro další roky). Poměrně výrazně, ale s patrným odstupem za předešlými, byly uváděny jako zdroj informací o škole reference od kamarádů nebo známých (vždy třetí). Na další pozici se objevuje jako zdroj informací výchovné poradenství na ZŠ a dojmy z expozice školy na výstavě Schola Pragensia. Klesá počet respondentů, kteří uvedli jako zdroj informací o škole skutečnost, že někdo z rodiny či příbuzných naši školu studoval.

Jako výrazně málo účinné formy propagace se jeví denní či periodický tisk na základě placené inzerce (nejvíce 9,21% respondentů), reference od člena rodiny, který v oboru pracuje a zde se o škole dozvěděl (nejvíce 3,92% respondentů), z odboru školství MHMP (nejvíce 2,63% respondentů), telefonní či jiný podobný seznam (nejvíce 1,32% respondentů), z podkladů ÚIV – přehled SET apod. (nejvíce 1,25% respondentů).

Výsledky dotazníkového šetření úrovně propagace školy mezi studenty VOŠ spolu s hodnocením studia jsou uvedeny v příloze č. 6.

**Závěr:** do budoucna se výrazně orientovat na výše uvedené účinné formy propagace školy na veřejnosti.

## **9. Kvalita řízení práce nepedagogických pracovníků**

Z dotazníku pro 10 nepedagogických pracovníků (uveden v příloze č. 6) vyplynulo, že jsou vesměs spokojeni s pracovními podmínkami i s organizací chodu školy.

V dalším hodnotícím období by bylo žádoucí zaměřit pozornost na hodnocení práce nepedagogických pracovníků školy ze strany žáků, studentů a pedagogů.

## **F. Úroveň práce školy**

Úroveň práce školy je v tomto dokumentu hodnocena z několika hledisek:

### **1. Úroveň práce školy z pohledu absolventů**

Pohled absolventů na školu byl získán vyhodnocením jejich odpovědí v dotazníku. Dotazník vyplnilo cca 60 absolventů VOŠ a 50 absolventů SPŠ z posledních třech let.

Otázka	Odpovědi
Vybral byste si tuto školu znovu ?	(ano a spíše ano) Shodně přes 70 % absolventů VOŠ i SPŠ.
Bylo ve škole celkově příjemné prostředí a atmosféra ?	(ano a spíše ano) Shodně téměř 90 % absolventů VOŠ i SPŠ.
Dokázali vám učitelé vysvětlit dobře učivo ?	(většina) 45 % absolventů VOŠ a 60 % absolventů SPŠ.
Byli učitelé ve třídě ke studentům spravedliví a otevření ke spolupráci?	(většina) Shodně téměř 80 % absolventů VOŠ i SPŠ.

Výsledky dotazníkových šetření jsou uvedeny v příloze č. 7.

### **Závěr:**

Procento kladných odpovědí absolventů VOŠ a SPŠ se pozoruhodně shoduje.

Výjimkou je procento odpovědí na třetí otázku – dokázali vám učitelé vysvětlit dobře učivo ? Na VOŠ je procento kladných odpovědí znatelně nižší. Vysvětlujeme si to tím, že na VOŠ je učivo myšlenkově náročnější, využívají se zde prostředky vyšší matematiky, řeší se zde mnohem více projektových úloh a jsou zde kladeny větší požadavky na samostatné řešení úloh. Učitelé na VOŠ budou proto ověřovat a více uplatňovat nové výukové metody, využívat více moderní didaktické pomůcky, vést studenty k častějšímu využívání konzultací a samozřejmě sami si zvyšovat svoji odbornou i pedagogickou úroveň.

Domníváme se, že procento kladných odpovědí na položené otázky je dost vysoké, takže **z pohledu absolventů je práce školy na velmi dobré úrovni.**

V příští etapě evaluace se budeme snažit získat za účelem srovnání obdobné informace od absolventů z jiných (ale podobných škol) a dotazník doplníme otázkami, které nám napoví proč je odpověď absolventa záporná nebo jaké skupiny učitelů se týká.

## **2. Úroveň práce školy podle obsahové náplně studijních předmětů**

Hodnocení obsahové náplně studijních předmětů vychází z názorů spolupracujících firem (PRAKAB, SIPOR, SCHNEIDER ELECTRIC, ČVUT Praha, PRE a.s. ...), vedení školy, učitelského sboru, absolventů a studentů.

Výše uvedené subjekty mají na skladbu předmětů a jejich obsah v jednotlivých vzdělávacích programech jen velmi málo odlišné názory. Např. firmy někdy požadují zakomponovat do výuky konkrétní technická firemní zařízení, ke struktuře vzdělávacích programů a předmětů nemají připomínky. V mnoha případech těmto požadavkům škola ráda vyhoví – je to oboustranně výhodná spolupráce – škola získá prakticky zdarma výukové pomůcky.

Žáci a studenti školy požadují v posledních letech především posilování výuky informačních technologií.

**Absolventi často požadují speciální a hlavně od sebe velmi odlišná zaměření vzdělávacích programů podle jejich momentálního pracovního zařazení. Takovéto požadavky není škola schopna realizovat. V jejich názorech však přece jen existují dva často se vyskytující požadavky: **intenzivnější výuku cizích jazyků a zaměřit výuku více prakticky.****

Na výše uvedené požadavky reagovala škola ve školním roce 2006/07 posílením hodinové dotace cizích jazyků a ICT ve všech vzdělávacích programech a v některých předmětech změnila obsahovou náplň na základě vývoje techniky a na základě katalogu požadavků ke státní maturitě.

#### **Závěr:**

Učitelé budou sledovat vývoj jimi vyučovaných oborů, konzultovat tuto problematiku s odborníky z praxe a vysokých škol a zavádět nové teoretické a praktické poznatky do obsahu předmětů – tento úkol souvisí s dalším odborným a pedagogickým růstem učitelů (viz bod E odstavec 6 této zprávy ) a jeho kvalitativním vyhodnocením v příštím hodnotícím období. Vedení školy spolu s předsedy předmětových komisí bude dbát na návaznost učiva jednotlivých předmětů a odstraňovat případné kolize nebo nedostatky.

I přes výše uvedené připomínky a závěry můžeme konstatovat, že na naší škole se mění obsahy studijních předmětů velmi dynamicky podle vývoje poznatků a techniky. Domníváme se proto, že **z hlediska obsahové náplně studijních předmětů je práce školy na výborné úrovni.**

### **3. Úroveň práce školy podle názoru zaměstnavatelů a jejich svazů na nabídku vzdělávacích programů**

Hodnocení nabídky vzdělávacích programů vychází z názorů Českého svazu zaměstnavatelů v energetice a mnoha spolupracujících firem (PRAKAB, SIPOR, DP Praha, SCHNEIDER ELECTRIC, ČVUT Praha, PRE a.s. ...).

Všechny výše uvedené subjekty se shodují v tom, že naše škola vyučuje vzdělávací programy, které jsou sice z mnoha aspektů náročné (obtížnost studia, kompetence učitelů, technické vybavení školy), ale pro rozvoj národního hospodářství nezbytné. Dokazuje to všeobecně známý nedostatek technických pracovníků. Každoročně nás osloví cca 10 firem, které prezentují na naší škole svoji nabídku zaměstnání před našimi studenty živě nebo alespoň v listinné podobě.

Naše škola v posledních 10ti letech reagovala na tento stav několikrát zavedením nového vzdělávacího programu, jehož cílem bylo vždy připravit absolventy školy na nové požadavky pracovního trhu. Např. ve školním roce 2006/07 akreditovala škola nový vzdělávací program pro VOŠ.

#### **Závěr:**

V nejbližší době čeká školu vytvoření školního vzdělávacího programu pro SPŠE. Vedení školy zaujímá na jeho tvorbě většinu učitelů a názory zaměstnavatelů a jejich svazů do tvorby ŠVP promítne.

**Naše škola reaguje na změny požadavků pracovního trhu velmi pružně zaváděním nových vzdělávacích programů. Firmy mají proto o absolventy naší školy velký zájem. Domníváme se proto, že z hlediska nabídky vzdělávacích programů je práce školy na výborné úrovni.**

#### **4. Úroveň práce školy podle výsledků kontrol vnějších kontrolních orgánů**

Hodnocení výsledků kontrol vnějších kontrolních orgánů vychází ze závěrů kontrolních akcí provedených zřizovatelem školy - Magistrátem Hlavního města Prahy, Finančním úřadem, Českou správou sociálního zabezpečení . . . ., hygienickou stanicí, hasiči, Inspektorátem bezpečnosti práce, a Českou školní inspekcí.

V této oblasti byla provedena řada kontrol. V roce 2005 byly při finanční kontrole zjištěny vážné závady ve vedení účetnictví školy, což vedlo k rozvázání smluvního vztahu s tehdejší účetní a získání nového účetního. V témže roce provedl Odbor kontrolních činností MHMP tématickou kontrolu zaměřenou na problematiku nájemních smluv. Kontrolní orgán doporučil některá opatření ke zlepšení smluvních vztahů v oblasti pronajímání prostor v objektech školy.

V oblasti požární bezpečnosti proběhla v roce 2005 komplexní požární kontrola v objektech školy, která nezjistila žádné zásadní pochybení a závady.

V oblasti bezpečnosti práce proběhla v roce 2005 kontrola kontrolním orgánem Českomoravského odborového svazu pracovníků ve školství. Zjištěné drobné závady byly neprodleně odstraněny.

V oblasti hygieny proběhly kontroly v roce 2006 v objektech školy Na Příkopě a v Peckově ulici. Kontrolní orgány Hygienické stanice HMP daly některá doporučení pro zlepšení stavu hygieny ve škole.

Další periodické kontroly jsou prováděny kontrolními orgány PSSZ (kontrola pojistného na sociální zabezpečení a příspěvku na státní politiku zaměstnanosti, provádění nemocenského pojištění a plnění povinností v důchodovém zabezpečení) a VZP (kontrola plateb pojistného na veřejné zdravotní pojištění a dodržování ostatních povinností plátce pojistného). Dílčí závady, které byly zjištěny, byly neprodleně odstraněny ve spolupráci s účetními subjekty, které účetnictví pro školu zpracovávají.

Kontrola České školní inspekce, která je nejrozsáhlejší a orientuje se na organizaci výuky a práce zaměstnanců školy, kontrolní činnost ředitele a dalších orgánů školy, kvalitu práce učitelů a zaměstnanců školy, plnění vzdělávacích programů, se v hodnoceném období, tj. ve školních letech 2005/06 a 2006/07, neuskutečnila .

#### **Závěr:**

Většina kontrolních akcí na naší škole nezjistila v hodnoceném období žádné závažné nedostatky. Škola respektuje závěry kontrolních orgánů, zjištěné nedostatky ihned nebo postupně odstraňuje. Pro oblast hygieny, bezpečnosti práce a požární ochrany jsou zpracovány příkazy ředitele školy, které upravují příslušnou problematiku pro potřeby školy. **Z hlediska výsledků kontrol vnějších kontrolních orgánů je práce školy na dobré úrovni.**

#### **5. Úroveň práce školy podle směřování školy a cílů tohoto směřování**

Škola má zpracovanou a schválenou koncepci rozvoje do roku 2010. V tomto dokumentu jsou popsány cíle školy v jednotlivých oblastech činností. Obecně lze říci, že cíl je jediný, avšak mnohačetný – zlepšení úrovně práce školy ve všech vyjmenovaných oblastech. Korigování způsobů naplňování vytyčených cílů bude souviset např. se změnami školské legislativy (např. odložení státních maturit), podmínek na trhu práce, demografického vývoje apod. Naplňování cílů a záměrů, uvedených v tomto dlouhodobém plánovacím dokumentu, bude předmětem příští hodnotící zprávy.

Škola má v úmyslu pokračovat ve vzdělávání jen v oborech Elektrotechnika a Technické lyceum, se kterými má mnohaleté zkušenosti. Jestliže se na jiném místě evaluační zprávy uvádí, že škola reaguje na změny požadavků pracovního trhu velmi pružně zaváděním nových vzdělávacích programů, tak je to ale vždy jen v rámci těchto oborů.

#### **Závěr:**

**Jak plyne z dílčích závěrů autoevaluační zprávy, jsou pro dosažení cílů a záměrů, uvedených v Koncepti rozvoje školy, vytvořeny veškeré potřebné podmínky. Z tohoto pohledu je práce školy na dobré úrovni.**

### **III. Závěr**

Na vypracování této autoevaluační zprávy se podílelo jedenáct pedagogů školy a práce spojené se sběrem informací a jejich vyhodnocováním trvaly tři čtvrtě roku. Vzniklo tak kolektivní dílo, které mapuje a hodnotí život školy v dosud nebývalém rozsahu. Některé oblasti činnosti byly záměrně vynechány - budou předmětem hodnocení v příštím období – a přesto je zpráva značně obsáhlá.

Její součástí jsou veškeré podklady, které byly k jejímu vypracování vytvořeny či použity z jiných dokumentů – jsou to výstupy dotazníkových šetření, výroční zprávy apod. Kromě toho bylo čerpáno z dokumentů obecně přístupných, jejich přehled je ke zprávě připojen.

Tato zpráva, pokud bude schválena pedagogickou radou školy, se stane dokumentem školy. Její úkol je prostý a komplikovaný současně : v příštím období (předpokládáme období dvou školních roků) by měla

- napomáhat efektivnímu a cílevědomému řízení školy v souladu se schválenou Konceptí rozvoje školy
- ukazovat na konkrétní oblasti života školy, ve kterých je třeba práci zlepšovat

tj. měla by se stát pracovním materiálem především vedení školy pro koncepční každodenní práci se všemi zaměstnanci školy.

Nepřeceňujme její inspirující poslání, neboť mnohdy se pouze dotkla skrytých problémů, jejichž pojmenování nás teprve čeká. První krok, kterým je pokus o jejich sumarizaci, však již byl učiněn. Dotazníková šetření pouze mapují stav, hlubší analýza musí jít po příčinách tohoto stavu, to se v této zprávě podařilo jen v některých oblastech.

Nelze vyslovit závěrečné celkové hodnocení školy – škola je organismus příliš složitý a různorodý, fungující v daném společenském prostředí. Přesto lze na závěr konstatovat, že

**škola plní své poslání za dané situace velmi dobře.**

#### IV. Podklady použité k vypracování vlastního hodnocení školy

- (1) Vlastní hodnocení školy, 2006, Příloha č. 1.
- (2) Jak postupovat při autoevaluaci ve škole, Příloha č. 2 .
- (3) Koncepce rozvoje školy na období 2007-2010.
- (4) Výroční zpráva o činnosti školy ve školním roce 2005/06.
- (5) Výroční zpráva o činnosti školy ve školním roce 2006/07.
- (6) Dlouhodobý záměr rozvoje vzdělávání a výchovně vzdělávací soustavy hlavního města Prahy na období let 2002 až 2005.
- (7) Dlouhodobý záměr rozvoje vzdělávání a výchovně vzdělávací soustavy hlavního města Prahy na období let 2006 až 2010.
- (8) Mapa školy, SCIO, s.r.o., 2007.
- (9) Projekt Vektor – přidaná hodnota ve výsledcích SŠ. 2006.
- (10) Kultura školy, 2005.
- (11) SWOT analýza vnějších a vnitřních vlivů, 2005.
- (12) Dotazníky, statistická šetření, informace, apod., uvedené v přílohách č. 3 až 7.
- (13) Dokumentace školy.

## **VLASTNÍ HODNOCENÍ ŠKOLY**

### **Právní rámec vlastního hodnocení školy:**

- **Zákon č. 561/2004 Sb.**, o předškolním, základním, středním, vyšším odborném a jiném vzdělávání (školský zákon) - §12
- **Vyhláška č. 15/2005 Sb.**, kterou se stanoví náležitosti dlouhodobých záměrů, výročních zpráv a vlastního hodnocení školy - §8 a §9

### **Vlastní hodnocení školy bude zaměřeno na:**

1. **cíle rozvoje školy** – jak se daří plnit, jak pokračovat
2. určení **oblastí, ve kterých škola dosahuje dobrých** výsledků a **ve kterých je třeba** úroveň vzdělávání a práce školy **zlepšit**
3. **účinnost opatření** přijatých po předchozím vlastním hodnocení

K výše uvedenému hodnocení budou využity výsledky dosažené v následujících oblastech.

### **Hlavní oblasti vlastního hodnocení:**

- A. podmínky ke vzdělávání
- B. průběh vzdělávání
- C. podpora školy žákům a studentům, spolupráce s rodiči, vliv vzájemných vztahů školy, žáků a rodičů na vzdělávání
- D. výsledky vzdělávání žáků (studentů)
- E. řízení školy
- F. úroveň výsledků práce školy

Hodnocení by mělo objektivně vypovídat (v souladu s oblastmi vymezenými v § 8 odst. 2 písm. a) až f) vyhlášky č. 15/2005 Sb.) zejména o tom:

- jak škola dosahuje cílů stanovených v rámcových a školních vzdělávacích programech (do doby jejich vydání v platných učebních dokumentech<sup>1)</sup>) a případně dalších koncepčních dokumentech školy,
- v jakých oblastech škola dosahuje dobrých výsledků,
- v jakých oblastech je třeba úroveň vzdělávání a podmínek vzdělávání zlepšit, včetně návrhu opatření ke zlepšení zjištěného stavu,
- jak byla účinná dřívější opatření navržená ke zlepšení zjištěného stavu.

Vlastní hodnocení by nemělo být jednorázovým popisem situace ve škole, ale mělo by být výsledkem dlouhodobého a systematického posuzování v oblastech uváděných ve vyhlášce č. 15/2005 Sb. Z tohoto důvodu se ponechává na zpracování vlastního hodnocení celý školní rok (od projednání struktury vlastního hodnocení v září do projednání zprávy v říjnu následujícího roku). Předpokládá se, že do zpracování vlastního hodnocení školy budou zapojeni prakticky všichni pedagogičtí pracovníci školy.

---

<sup>1</sup> § 185 zákona 561/2004 Sb., o předškolním, základním, středním, vyšším odborném a jiném vzdělávání (školský zákon)

ad A: **podmínky ke vzdělávání:** zaměřit se na:

- materiální vybavení výuky, finanční podpora (bude hodnoceno v příštích letech – zatím nejsou pocíťovány problémy, tj. oblast není aktuální)
- správu objektů školy (totéž co u předchozího bodu)
- kvalitu prostředí, kde se výuka realizuje (hodnocení plyne z tzv. Mapy školy str. 1 až 3, úkol nebyl konkrétně přidělen)
- dodržování práv a povinností žáků a studentů (§21 a §22 zákona č. 561/2004 Sb.) (podklady = Mapa školy, zpracuje Dr. Marešová)
- kvalitu školního řádu (zpracuje Dr. Marešová s využitím podkladů z Rady studentů, zaměří se hlavně na rozporné body)
- generační výměnu v učitelském sboru (zpracuje Ing. Hildebrand, Mgr. Pokorná, Ing. Roušová)
- efektivitu přijímacího řízení (zpracuje Dr. Hájková – s vyhodnocením počtu odvolání)
- kvalitu přípravy na novou maturitní zkoušku (zpracují Mgr. Pokorná, Ing. Roušová, Ing. Hildebrand)
- podporu rovných příležitostí ke vzdělávání (zahrnout do vyhodnocení efektivitu přijímacího řízení – Dr. Hájková)
- podpora žáků a studentů se specifickými vzdělávacími potřebami (zpracuje Dr. Hájková a Mgr. Andělová)
- opatření k prevenci násilí a šikanování mezi žáky (zpracuje Mgr. Andělová a Mgr. Fišer)
- prevenci sociálněpatologických jevů (zpracuje Mgr. Andělová a Mgr. Fišer)

ad B: **průběh vzdělávání:** zaměřit se na:

- plnění tematických plánů (spolu s výkazem hospitací a hodnocením kvality výuky připraví ředitel školy a jeho zástupci)
- motivaci nadaných žáků a studentů
- organizaci vzdělávacího procesu
- hledání nových forem vzdělávání
- účinnost výchovných opatření (statistickou tabulku – výkaz kázeňských opatření poskytla Dr. Hájková – bude ještě třeba slovně zhodnotit účinnost těchto opatření)
- kvalitu prožitku žáků při vzdělávání (hodnocení průběhu vzdělávání zpracuje vedení školy s spolu s Mgr. Zámečnickovou - viz dotazník Mgr. Zámečnickové u února t.r.)

ad C: **podpora školy žákům a studentům, spolupráce s rodiči:** zaměřit se na:

- výchovné poradenství (zpracuje Mgr. Andělová)
- práci rady studentů (zpracuje Dr. Hájková)
- nabídku volnočasových aktivit (nebude hodnoceno)
- spolupráci s radou rodičů (zpracuje Dr. Hájková)
- úroveň informovanosti rodičů (dle Mapy školy)
- možnost změny vzdělávacího programu (možnost přestupu) (nebude hodnoceno)
- podporu účasti žáků a studentů na znalostních i sportovních soutěžích (nebude hodnoceno)

ad D: **výsledky vzdělávání žáků (studentů):** zaměřit se na:

- důvody neúspěšnosti žáků při studiu (zpracují předsedové předmětových komisí Mgr. Pokorná, Dr. Marešová, Ing. Suchý dle podkladů z průzkumů mezi učiteli)

- srovnávání úspěšnosti žáků v jednotlivých předmětech a jednotlivých třídách v ročníku (nebude hodnoceno)
- realizaci evaluačního projektu „Vektor“ (zpracuje Ing. Poul a Ing. Hildebrand)
- realizaci zjišťování výsledků vzdělávání ve 4. ročnících formou národního šetření výsledků vzdělávání - „Maturita nanečisto“ (zpracují předsedové předmětových komisí Mgr. Pokorná, Dr. Marešová, Ing. Suchý)
- promítnutí výsledků vzdělávání do výroční zprávy školy ( Ing. Hildebrand)
- zjištění úspěšnosti absolventů při nástupu do praxe či dalšího vzdělávání ( zpracuje Ing. Kohoutek na VOŠ dle Mapy školy)

ad E: **řízení školy:** zaměřit se na:

- zjištění úrovně vnitřního klimatu školy (dle Mapy školy zpracuje Ing. Hájek)
- SWOT analýzu vnějších a vnitřních vlivů na chod školy (dle materiálu poskytnutého ředitelem školy zpracuje Ing. Hájek)
- systém řízení školy (dle Mapy školy zpracuje Ing. Hájek)
- uplatňování strategie a plánování ve škole ( zpracuje Dr. Hájková, vazba na Konceptci rozvoje školy)
- úroveň motivace zaměstnanců (dle Mapy školy – konkrétně nazadáno)
- zajišťování finančních prostředků (nebude hodnoceno)
- kvalitu hospitační a kontrolní činnosti ( hospitace viz výše, kontrolní činnost ČŠI)
- řízení odborného růstu zaměstnanců školy (DVPP) (zpracuje Ing. Hildebrand)
- přípravu pedagogického sboru na tvorbu ŠVP (nebude hodnoceno)
- spolupráci s radou školy ( zpracuje Mgr. Hilčer a Ing. Hájek)
- účinnost propagace školy na veřejnosti (zpracují Ing. Kohoutek a Ing. Hildebrand)
- úroveň vnitřního informačního systému školy (nebude hodnoceno)
- kvalita řízení práce nepedagogických pracovníků (zpracuje Dr. Hájková)
- kvalita zajištění bezpečnosti a ochrany zdraví žáků a požární bezpečnosti (nebude hodnoceno)

ad F: **úroveň práce školy:** zaměřit se na:

- zjištění pohledu absolventů na školu (zpracuje Ing. Kohoutek)
- hodnocení obsahové náplně studijních předmětů (zpracují předsedové předmětových komisí Mgr. Pokorná, Dr. Marešová, Ing. Suchý)
- kontaktování se zaměstnavatelskými svazy a zjištění, do jaké míry naše nabídka studijních oborů reflektuje jejich požadavky (nebude nyní realizováno)
- výsledky kontrol vnějších kontrolních orgánů a auditů (zpracuje Ing. Hildebrand)
- diskusi o směřování školy a cílech tohoto směřování (zpracuje Dr. Hájková)

Jednotlivé kroky k provedení vlastního hodnocení školy budou realizovat ředitel školy, zástupci ředitele školy a pracovní skupina pro vlastní hodnocení školy.

**Pracovní skupina pro vlastní hodnocení školy:** Ing. J. Hájek, Mgr. M. Pokorná, RNDr. M. Marešová, Bc. J. Krůta, Ing. Z. Suchý, Mgr. E. Zámečnicková, Ing. R. Poul, Mgr. D. Andělová, Ing. O. Roušová.

14. 12. 2006 škola objednala balíček dotazníkových šetření zaměřených na vlastní hodnocení školy u společnosti SCIO, s.r.o. Tato dotazníková šetření by se měla realizovat v lednu 2007.

## Příloha č. 2 – Jak postupovat při autoevaluaci ve škole

### **Vyhláška č. 15/2005 Sb.** stanovuje

- zaměření vlastního hodnocení na.
  - cíle školy dle koncepčního záměru rozvoje školy a ŠVP
  - jejich reálnost a stupeň důležitosti
  - posouzení, jak se tyto cíle plní s přihlédnutím k dalším cílům RVP
  - oblasti, ve kterých škola dosahuje dobré výsledky
  - oblasti, ve kterých je třeba úroveň vzdělávání zlepšit, včetně návrhů na opatření
  - účinnost opatření dle předchozího hodnocení
  
- hlavní oblasti vlastního vzdělávání
  - podmínky ke vzdělávání
  - průběh vzdělávání
  - podpora žákům a studentům, spolupráce s rodiči, vliv vztahů školy, žáků rodičů na vzdělávání
  - výsledky vzdělávání žáků
  - řízení školy, kvalitu personální práce, kvalitu DVPP
  - úroveň výsledků práce školy, zejména vzhledem k podmínkám vzdělávání a ekonomickým zdrojům

### **Nezvalová : Jak postupovat při autoevaluaci ve škole**

#### Rady pro úspěšnou autoevaluaci:

- omezte evaluaci na několik konkrétních bodů. Zaměřte se na prioritní v krátké době dosažitelné cíle, které jsou již měřeny
- shromažďujte pouze nejpodstatnější informace
- maximálně využijte již získaných informací
- předem odsouhlaste priority, aby autoevaluace měla jasný přínos
- zajistěte důvěryhodnost tím, že závěry budou užitečné, odůvodněné (podložené fakty)
- postup autoevaluace by měl být schůdný, tj. rentabilní ve smyslu zdrojů i času

#### **Vlastní hodnocení má mít tyto znaky:**

- dohodnuté cílové oblasti pro autoevaluaci (specifické cílové oblasti odsouhlasené jako priority)
- explicitní vyjádření ukazatelů kvality (kritérií, indikátorů kvality), jsou založené na cílech a plánu rozvoje
- plán autoevaluace (kdo, kdy a jak bude shromažďovat data)

#### **Jádrem autoevaluace jsou ukazatele kvality :**

- možné využít souborů kritérií, vytvořených jinými odborníky a aplikovat je na podmínky školy
- využít výzkum, literaturu a jiné zdroje a z nalezených kritérií vybrat vhodná pro danou školu

- vytvořit si vlastní kritéria, odpovídající potřebám školy

**Indikátor jako ukazatel míry pokroku** uskutečněného v jedné oblasti :

- není absolutním nebo obecným měřítkem úspěchu, mělo by se přihlížeti k jiným údajům vzešlým z autoevaluace, aby byl rozpoznán a pochopen celkový dosažený pokrok
- nemá být používán izolovaně, ale jako součást celkového systému plánování autoevaluace

**Evaluační nástroje :**

- analýza základních dokumentů školy
- vedení záznamů o výsledcích výuky
- didaktické testy
- analýza žkovských prací
- diskuze
- dotazníky
- interview a rozhovory
- pozorování

**Plán autoevaluace:**

- může obsahovat : cíle autoevaluace školy, ukazatele kvality, evaluační nástroje
- plán je prezentován členům rady školy, event. Rodičům – diskutován a schválen
- po schválení je přetvořen do detailnějšího akčního plánu se specifickými cíli (může identifikovat priority)
- priority je třeba přetransformovat do cílů, které specifikují obsažené úlohy, vyjasňují, kdo co a kdy bude dělat

**Zpráva o autoevaluaci na daném úseku školy:**

- cíle autoevaluace ukazatelé
- kvality pro sledované oblasti
- použité metody autoevaluace a zdroje informací
- shrnutí získaných informací, formulace hodnotících soudů a předmětu autoevaluace
- formulace vizí, cílů a úkolů k odstarnění nedostatků či k posílení zjištěných předností pro následný plán autoevaluace
- kdy bude na tomto úseku provedena další autoevaluace ke zjištění posunu v kvalitě

**Osnova závěrečné autoevaluační zprávy:**

- základní data o škole, komunitě a prostředí, ve kterém působí – statistické údaje, základní charakteristiky
- charakteristika vzdělávacího programu – jaké modifikace a proč byly provedeny
- jak je organizována výchova a vzdělávání – organizační členění, zaměření a priority
- jaký stav byl zjištěn (vzhledem k zaměření a cíli) na začátku sběru relevantních dat
- jaký stav, jaká změna stavu byly zjištěny za období
- jaké výsledky a výsledné informace byly zjištěny v rámci autoevaluačního projektu
- jaké problémy a jejich příčiny byly identifikovány
- jaké hypotézy je možné na základě zjištěných výsledků vyslovit
- kdo reagoval, jak a proč, jaká konkrétní opatření byly přijata
- kdo, kdy jak a v jakém rozsahu bude informován o účinnosti přijatých opatření

### Příloha č. 3 – Podklady pro bod A – Podmínky ke vzdělávání

Tab.1 Vývoj průměrného věku učitelů v škole za posledních šest školních roků

2001/2002	52,36
2002/2003	51,77
2003/2004	51,75
2004/2005	51,15
2005/2006	51,67
2006/2007	50,88

Tab.2 Věková struktura učitelského sboru a struktura úvazků:

Věková skupina	Úvazek celkem	Počet učitelů	% z úvazků	% z počtu učit.
<b>20 - 30</b>	<b>4,90</b>	<b>5</b>	10,77	9,80
<b>30 - 40</b>	<b>4,00</b>	<b>4</b>	8,80	7,84
<b>40 - 50</b>	<b>9,53</b>	<b>10</b>	20,96	19,61
<b>50 - 60</b>	<b>19,91</b>	<b>21</b>	43,79	41,18
<b>60 - 70</b>	<b>6,13</b>	<b>9</b>	13,48	17,65
<b>nad 70</b>	<b>1,00</b>	<b>2</b>	2,20	3,92
	45,47	51	100,00	100,00

Tab č. 3

Přijímací řízení na VOŠE		2004		2005		2006		celkem	celkem	úspěš.
okres	SŠ	přijetí	pokr.	přijetí	pokr.	přijetí	pokr.	přijetí	pokr.	%
1P	SPŠE F. K.	4	3	3	2	5	4	12	9	75
	SPŠ masa					1	0	1	0	0
	SPŠ Panská					1	0	1	0	0
	SPŠ Ječná					1	0	1	0	0
	SPŠS	2	0					2	0	0
	SPŠD			1	1			1	1	100
3P	SOŠ U Vinohradských	2	1	1	1	1	1	4	3	75
4P	SOU Ohradní	1	1	7	5			8	6	75
	Gymnasium			1	1			1	1	100
5P	SOŠ			1	0	3	2	4	2	50
6P	OA Na Zavadilce					1	1	1	1	100
9P	SŠ technická, Beranových			1	0	2	1	3	1	33
	SŠ Poděbradská	11	0	5	3	5	3	21	6	29
	SOU Vysočanská	1	1	3	2			4	3	75
	SPŠS	2	0					2	0	0
	Gymnásium Arcos	2	0					2	0	0
10P	SOŠ Průhonická			2	1			2	1	50
	SPŠ Třebešín					1	0	1	0	0
	SPŠS	1	0					1	0	0
	SPŠE Úžlabina	3	2					3	2	67
	Gymnásium Botičská	1	1					1	1	100
Mělník	ISŠT Mělník	4	0	3	0	2	1	9	1	11
	SOŠ Kralupy					1	0	1	0	0
Kolín	SOŠ Kolín					1	1	1	1	100
ČB	SOŠ elektrotechnická, Hluboká					1	0	1	0	0
	Gymnasium			1	1			1	1	100
Rychnov	SOŠ Kostelec					1	1	1	1	100
Tábor	SOŠ Tábor					1	1	1	1	100
	SOŠ Sezimovo	1	1					1	1	100
Jablonec	Gymnásium Jablonec					1	1	1	1	100
	SOŠ Jablonec	2	2					2	2	100
Benešov	ISŠT Benešov	1	1	2	1			3	2	67
PV	SOŠ Čelákovice	1	0					1	0	0
ČK	ISŠ Velešín	1	1	1	1			2	2	100
Ústí	SOŠ Ústí	1	1					1	1	100
Nymburk	SOŠ Nymburk			2	2			2	2	100
HK	SPŠ HK			2	2			2	2	100
Louny	SOŠ Louny			1	1			1	1	100
Brno	Konzervatoř			1	1			1	1	100
SR		1	1					1	1	100
RR				1	1			1	1	100
celkem		42	16	39	26	29	17	110	59	54

Tab č.4 Přijímací řízení na SPŠE - denní studium

		součas í	přijatí	přijatí	přijatí
	ZŠ	2004	2005	2006	2007
Praha	Koloděje, Lupenická 20				
	Lipence, Černošická 168	2	1		
	Radotín, Loučanská 1112				3
	Slivenec, Ke Smíchovu 16		2		
	Vinoř, Prachovická 340		1	1	
	Zbraslav, Nad parkem 1180				1
Praha 1	Josefská 4				
	Josefská 7		1	1	1
	Loretánská 19 a 17				
	Mikulandská 5				
	nám. Curieových 2		1	1	
	Ostrovní 9	1			
	Soukenická 10				
	Truhlářská 22		1		
	Uhelný trh 4	1		1	
	Vodičkova 22	1	2	2	1
Praha 2	Belgická 25				
	Botičská 8				
	Jana Masaryka 16				
	Jana Masaryka 21		1	1	
	Jana Masaryka 25				
	Ječná 27				
	Ke Karlovu 2				
	Kladská 1				
	Legerova 5				
	Londýnská 34				
	Na Smetance 1	1			1
	nám. Míru 19				
	Resslova 10	2			
	Sázavská 5			1	
	Slovenská 27				
	Štěpánská 8				
V Pevnosti 4					
Vinohradská 54					
Praha 3	Havlíčkovo nám. 10				
	Chelčického 43		1		1
	Jeseniova 96				1
	K Lučinám 18	1	1	2	
	Lupáčova 1	1			
	Nad Ohradou 25				
	nám. Jiřího z Lobkovic 22	1			2
nám. Jiřího z Poděbrad 7,8	3		2	1	

	Perunova 6				
	U Zásobní zahrady 8				
	V Zahrádkách 48				
	Vlkova 31				1
	Žerotínova 36				
Praha 4	Braník, Filosofská 3		2		
	Braník, Jeremenkova 1003				1
	Braník, Jílovská 1100			3	
	Braník, Školní 700				
	Hodkovičky, Jitřní 185	2		1	1
	Chodov, Babákova 2149				
	Chodov, Donovalská 1863			3	
	Chodov, Květnového vítězství 57	1	1	2	
	Chodov, Pošepného nám. 2022	1		3	1
	Jižní Město, Donovalská 1684				1
	Jižní Město, Jírovcevo nám. 1782	2	1	1	
	Jižní Město, K Milíčovu 674	2	2		2
	Jižní Město, Ke Kateřinkám 1400		2		
	Jižní Město, Květnového vítězství 1554				
	Jižní Město, Mendelova 550			2	
	Jižní Město, Mikulova 1594		1		
	Kamýk, Písnická 760				
	Kamýk, Smolkova 565				
	Kamýk, Smolkova 567				
	Kamýk, Zárubova 977	2	1		
	Krč, Horáčkova 1100				
	Krč, Jánošíkova 1300		1		
	Krč, Jánošíkova 1320		1		
	Krč, Na Planině 1393		1		2
	Krč, Poláčkova 1067				
	Kunratice, Přeškolní 420				
	Libuš, Meteorologická 181			1	
	Michle, Bítovská 1		2		
	Michle, Mendíků 1			2	
	Michle, Na Líše 16			1	2
	Michle, Ohradní 49				1
	Michle, V Zápolí 21				
	Modřany, Angelovova 3183				1
	Modřany, K Dolům 29		1		
	Modřany, Modřanská 1375				
	Modřany, Mráčkova 3090			1	
	Modřany, Pertoldova 3373		3		2
	Modřany, Rakovského 3136				
	Nusle, Křesomyslova 2				
	Nusle, Plamínkové 2		1		
	Nusle, Sdružení 1080	1		1	
	Nusle, Táborská 45				

	Písnice, Ladislava Coňka 40				
	Podolí, Nedvědovo nám. 140		2		
	Spořilov, Na Chodovci 54				1
	Spořilov, Jižní IV. 10	1			2
	Šeberov, V Ladech 6				
	Boleslavova 1				
	Hrudičkova 2107				
	K Sídlišti 840				
	Křejského 1501				
	Kupeckého 576				
	Ružinovská 2017				
	U Michelského lesa 222				
	Vídeňská 800				
Praha 5	Hlubočepy, Chaplinovo nám. 1	1	1		
	Hlubočepy, V Remízku 7	2	2	1	3
	Jinonice, Butovická 9				
	Jinonice, U Tyršovy školy 1				
	Košíře, Nepomucká 1	2	3		1
	Košíře, Plzeňská 117			1	
	Košíře, Pod Radnicí 5				
	Košíře, Weberova 1				2
	Lužiny, Brdičkova 1878	2	4	2	4
	Lužiny, Bronzová 2027		4	1	3
	Nové Nutovice, Fingerova 2186				1
	Nové Butovice, Mezi Školami 2322			1	
	Radlice, Radlická 140	1			
	Radotín, Nám. Osvoboditelů 1368				
	Řeporyje, Od Školy 596				
	Smíchov, Drtinova 1	3			
	Smíchov, Grafická 13		2		
	Smíchov, Kořenského 10	1			
	Smíchov, Podbělohorská 26				
	Smíchov, U Santošky 1	1		2	
	Stodůlky, Chlupova 1800				
	Stodůlky, Kuncova 1580	2		1	4
	Stodůlky, Mladí 135				2
	Stodůlky, Mohylová 1963				
	Stodůlky, Trávníčkova 1744	1			3
	Stodůlky, Vlachova 1502				
	Velká Chuchle, Starochuchelská 240	1		1	
	Velká Ohrada, Klausova 2450			1	
	Velká Ohrada, Janského 2189		1	5	
	Zličín, Nedašovská 328				
	Holečkova 4				
	Na Zlíchově 19				
	Radlická 30				

	Trávníčkova 1743				
	V Úvalu 1				
	Výmolova 169				
Praha 6	Břevnov, Bělohorská 52	1		1	1
	Břevnov, Nad Kajetánkou 134				
	Břevnov, Pod marjánkou 2		1		
	Břevnov, Šantrochova 2		1		2
	Břevnov, U Dělnického cvičiště 1	1			2
	Bubeneš, Antonína Čermáka 6	1			
	Bubeneš, Nám. Svobody 3	1		2	1
	Bubeneč, Nám. Svobody 2				
	Dejvice, Bílá 1	1			
	Dejvice, Sušická 29	2			1
	Liboc, Žukovského 6				
	Lysolaje, Žákovská 164				
	Nebušice, Nebušická 369		1		
	Ruzyně, Nám. Českého povstání 6		1		
	Řepy, Laudova 10		1		2
	Řepy, Socháňova 19			1	
	Řepy, Španielova 19	2	1	3	
	Řepy, U Boroviček 1				1
	Střešovice, Norbertov 1	1		1	
	Suchdol, Suchdolská 360			1	
	Veleslavín, Na Okraji 43	1	1	1	
	Vokovice, Alžírská 26	1		2	3
	Vokovice, Na Dlouhém lánu 43		2		
	Charlese de Gaulla 19				
	Pod Marjánkou 2				
	Rooseveltova 8				
	Vokovická 3				
Praha 7	Holešovice, Rajská 300				
	Troja, Trojská 110				
	Františka křížka 2				1
	Korunovační 8		2		
	Letohradská 1				
	Ortenovo nám. 34			1	
	Strossmayerovo nám. 4		1		
	Tusarova 21		2		
	Umělecká 8		3	6	
Praha 8	Bohnice, Dolákova 1		1	2	
	Bohnice, Hlivická 1				
	Bohnice, Ústavní 91				
	Čimice, Libčická 10				
	Đáblice, U parkánu 17				
	Dolní Chabry, Spořická 34				
	Karlín, Lyčkovo nám. 6			1	
	Karlín, Za Invalidovnou 3				

	Karlín, Za Invalidovnou 3				
	Kobylisy, Burešova 14	1			
	Kobylisy, Hovorčovická 11			1	
	Kobylisy, U Školské zahrady 4				
	Libeň, Bedřichovská 1				
	Libeň, Budínova 2				
	Libeň, Na Korábě 2	2			
	Libeň, Palmovka 8	1			1
	Libeň, Zenklova 52		1		
	Troja, Glowackého 6				
	Troja, Na Šutce 28			1	
	Troja, Svidnická 1a			2	
	Bedřichovská 1				
	Dolákova 555				
	Libčická 399				
	Žernosecká 3				
Praha 9	Běchovice, Mýtní 73				1
	Čakovice, Nám. Jiřího Berana 500		1	1	3
	Černý Most, Bří. Venclíků 1140				
	Černý Most, Gen. Janouška 1006		3		3
	Černý Most, Vybíralova 964				
	Dolní Počernice, Národních hrdinů 70		2		
	Hloubětín, Hloubětínská 700				1
	Hloubětín, Mochovská 570				
	Horní Počernice, Bártlova 83				
	Horní Počernice, Chodovická 2250		1	3	
	Horní Počernice, Ratibořická 1700	1	1		
	Horní Počernice, Spojenců 1408				
	Horní Počernice, Stoliňská 823		1		
	Kbely, Albrechtická 732		1		
	Klánovice, Slavětínská 200				
	Kyje, Šimanovská 16				
	Lehovec, Chvaletická 918				2
	Letňany, Fryčovická 462			1	
	Libeň, Na Balabence 800		2	2	3
	Prosek, Českolipská 373				
	Prosek, Novoborská 371				
	Satalice, K Cihelně 137	1			
	Újezd nad Lesy, Polesná 1690		1	2	1
	Vysočany, Špitálská 789				
	Čakovická 51				
	Litvínovská 500			2	
	Litvínovská 600			1	1
	Rychnovská 350				1
	Tupolevova 525		1		
	Vybíralova 969				

Praha 10	Dubeč, Starodubečská 413				
	Hostivař, Hornoměcholupská 873	1			
	Hostivař, Kozinova 1000				
	Kolovraty, Mírová 57				
	Malešice, Hostýnská 2	2			
	Malešice, Nad Vodovodem 81				
	Petrovice, Bellova 351		1		
	Petrovice, Edisonova 40				
	Strašnice, Brigádníků 14				
	Strašnice, Gutova 39	1			
	Strašnice, Olešská 18				
	Strašnice, Saratovská 159				
	Strašnice, V Rybníčkách 31	1	1	1	
	Štěrboholy, U Školy 285				
	Uhříněves, Nám. Bří Jandusů 2				
	Uhříněves, Vachkova 1				
	Uhříněves, Vachkova 941		1		
	Vinohrady, Šrobárova 50				
	Vršovice, Kodaňská 16				
	Vršovice, U Vršovického nádraží 1				
	Vršovice, Vladivostocká 6	1	2		
	Záběhlice, Břečťanová 6				
	Záběhlice, Práčská 37				
	Moskevská 29				
	Starostrašnická 45				
	Švehlova 12				
	V Olšinách 69				
	Dolní Měcholupy, Kutnohorská 36				
	Horní Měcholupy, Křimická 314		1		
	Horní Měcholupy, Nad Přehradou 469			2	
	Horní Měcholupy, Veronské nám. 20		2	1	
	Vršovice, Jakutská 2				1
	Vršovice, U Roháčových kasáren 19	1			2
	Zahradní Město, Jahodová 44				
		68	92	91	87
Praha-východ	Brandýs nad Labem, Kostelecká 1750			1	
	Brandýs nad Labem, Palachova 337		1		
	Brandýs nad Labem, Jungmanova 164			1	
	Brandýs nad Labem, Školní 291				
	Brandýs nad Labem, Dřevčice 36				
	Čelákovice, J.A.Komenského 414			1	

	Čelákovice, J.A.Komenského 1586				
	Čelákovice, Kostelní 457				2
	Jirny, Brandýská 45				
	Kamenice, Kostelec u Křížků 48				
	Kamenice, Ringhofferova 436				
	Kamenice, Ringhofferova 57				
	Kamenice, Sulice, Hlubočinka 816				
	Klečany 375				
	Kojetice, Moravcova 26				
	Lázně Toušeň, Hlavní 74				
	Líbeznice, Měšická 322	1			
	Mnichovice, Bezručova 346			1	1
	Mochov, Na Dolejšku 287				
	Mratín, Brázdím 12				
	Mratín, Sluhy 29				
	Mratín, Veleň, Hlavní 46				
	Mukařov, Školní 88				
	Nehvizdy, Pražská 14				
	Odolena Voda, Panenské Břežany				
	Odolena Voda, Školní 200			1	
	Ondřejov, Nám. 9.května 68			1	
	Řež, Husinec 17				
	Říčany u Prahy, Tehov 78				
	Říčany, Bezručova 94	1			
	Říčany, Čestlice, Na Návsi 3				
	Říčany, Masarykovo nám. 71		1	2	
	Říčany, Nerudova 481				
	Říčany, Olivova 224				
	Říčany, Žižkova 233				
	Senohraby, Školní 27				
	Senohraby, Mirošovice, Školní 211				
	Strančice, revoluční 170				
	Šestajovice, Komenského 158				
	Škvorec, Tyršova 130				
	Úvaly, Nám. Arnošta z Pardubic 8				
	Úvaly, Nám. Arnošta z Pardubic 8		1		
	Velké Popovice, Komenského 5				
	Zdiby, U Školy 48				
	Zeleneč, Školní 2				
Praha-západ	Černošice, Pod Školou 447		1	1	
	Čísovice 193				
	Davle, Školní 96	1			
	Dobřichovice, 5.května 40				
	Dobřichovice, Pražská 151				
	Dolní Břežany, Na Vršku 290				

	Dolní Břežany, Zlatníky				
	Horoměřice, Velvarská 310				
	Hostivice, Pionýrů 79				
	Hostivice, U zámek zdi 1704				
	Hradištko 33				
	Chýně, Za Školou 55				
	Jeneč, Lidická 265				
	Jesenice, K Rybníku 800				1
	Jílové u Prahy, Komenského 365				
	Jílové u Prahy, Pod Šolkou 493				
	Jinočany, Ořech				
	Jinočany, Pražská 54				
	Kamenný Přívoz 53				
	Kralupy nad Vltavou, Dolany 24				
	Libčice nad Vltavou, 5.května 68				
	Mníšek pod Brdy, Klínek 132				
	Mníšek pod Brdy, Komenského 420		1		
	Mníšek pod Brdy, Komenského 886				
	Mníšek pod Brdy, Líšnice 19				
	Nučice, Kubrova 136				
	Průhonice, Školní 191				
	Psáry, Hlavní 12				
	Psáry, Jílovská 141				
	Roztoky, Školní nám. 470				
	Rudná, 5.května 583				
	Rudná, Chrášťany 41				
	Rudná, Masarykova 878				1
	Řevnice, Školní 600			1	
	Slapy 50				
	Středokluky, Školská 82				
	Štěchovice, Školní 122				
	Tachlovice, Toskánská 66				
	Třebotov, hlavní 190				
	Třebotov, Kosoř, Školská 38				
	Tuchoměřice, Školní 70				
	Tursko, Pražská 67				
	Úhonice, Kateřinská 43				
	Velké Přílepy, Pražská 38				
	Vrané nad Vltavou, U Školy 208				
	Všenory, Karla Majera 370			1	1
	Zvole, J. Štulíka 39				
		3	5	11	6

Další přijatí uchazeči jsou zejména ze Středočeského kraje.

Tab č.5 Z hlediska státní příslušnosti uchazečů o studium/počet přijatých ke studiu

	2004	2005	2006	2007
Republika Kazachstán	1/1			
Ruská federace		1/1		1/1
Slovenská republika		1/1		1/1
Ukrajina		1/1		2/2
Vietnamská soc. republika		1/1	1/1	
Jemenská republika				1/1

Tab č 6 Z hlediska počtu dívek - uchazeček o studium/počet přijatých dívek

	2004	2005	2006	2007
počet dívek	2/2	1/1	2/2	1/1

Tabulka č.7 Uplatnění specifických metod učení u žáků s SPU

Uplatnění specifických metod učení u žáků s SPU	Český j. O.n.	Cizí j. .	Matematika , Td,Tk
Předměty			
Delší čas na vyprac.úkolů	3	2	2
Časté opakování		2	2
Kontrolní dotazy	1		1
Kontrola zápisu poznámek			1
Individuální přístup o přestávkách	1		1
Kontakt a spolupráce s rodiči			1
Použití počítač.techniky			1
Indicie,tempo při čtení		2	
Opakování po kratších celcích		1	
Čtení-delší čas,jednoduché věty		1	
Trpělivost při vysvětlování		1	
Pference pís.zkoušení u dyslektiků	2	2	
Pference ústního zkouš.u dysgrafiků	2	2	
Psychologický přístup	4	2	2
Úprava hodnocení a tolerance v klasifikaci	6	5	2

## Příloha č. 4 – Podklady k bodu B – Průběh vzdělávání

Příloha B/1

### Snížený stupeň z chování - konec školního roku

	2003/4	2004/5	2005/6	2006/7
uspokojivé	10	17	13	29
neuspokojivé	7	5	6	6
z celkového počtu žáků	5%	6%	5%	8%

Zdroj informací: pedagogická dokumentace žáků

Závěr: počty udělených snížených stupňů z chování vykazují v posledním roce nárůst

### Kázeňská opatření - celý školní rok

	2003/4	2004/5	2005/6	2006/7
důtka ředitele školy dŘ	37	26	24	22
podmíněné vyloučení pV	15	5	5	4
vyloučení V	4	1	0	0

Zdroj informací: pedagogická dokumentace žáků

Závěr: počet podmíněných vyloučení i vyloučení ze školy výrazně poklesl od roku 2004/5.

Od tohoto roku je stav stabilní.

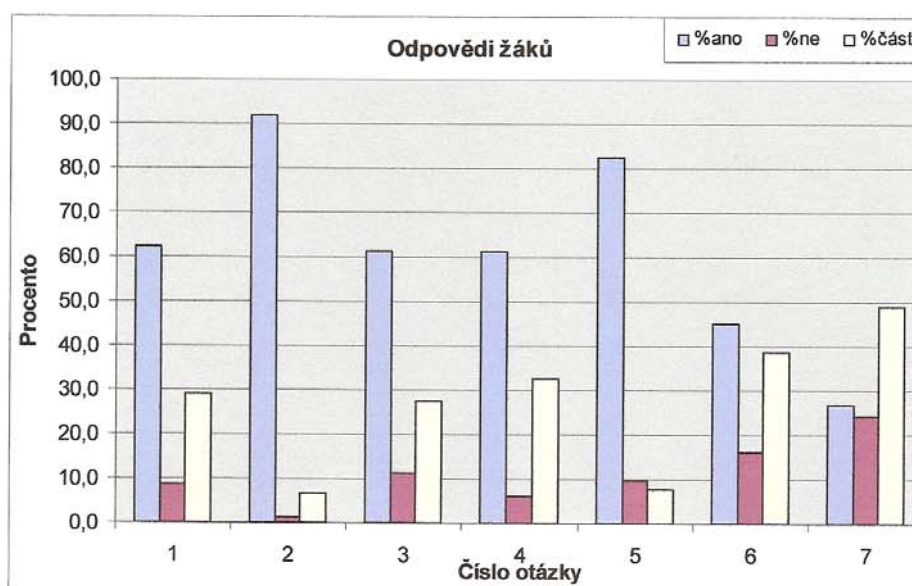
### Opakovaná kázeňská opatření

	2003/4	2004/5	2005/6	2006/7
Trebichalský	dŘ + pV 1A	dŘ 2A		
Kolář	dŘ 1A	dŘ + pV 2A	ukončil	
Žemlička	dŘ 1D	dŘ 2D + pV		dŘ + pV 4D
Dejmal		dŘ 1D	dŘ + pV 2D	
Hudec		dŘ 1D	dŘ 2D	dŘ + pV 3D
Semián		dŘ 1D	dŘ 2D	dŘ + pV 3D
Třebenský		dŘ 1D	dŘ 2D	ukončil
Řádek		dŘ 1D	dŘ 2D	dŘ 3D

Nehila		dŘ 1C	dŘ 2C	ukončil
Rod - opakoval 1.ročník		dŘ 1C	dŘ + pV 2C	
Kotlár		dŘ 1C	dŘ 2C	dŘ 3C+vV 3C
Čermák			dŘ 3C	dŘ 4C
Bezouška - opakoval 2.ročník			dŘ 2A	dŘ 3A
Makovský			dŘ 1D	dŘ 2D
Bubník		dŘ 1B		dŘ 3B

Příloha B/2

číslo otázky	odpovědi						celk. počet
	ano		ne		část.		
	počet	%ano	počet	%ne	počet	%část.	
1	267	62,4	37	8,6	124	29,0	428
2	393	91,8	6	1,4	29	6,8	428
3	263	61,4	48	11,2	117	27,3	428
4	263	61,4	26	6,1	139	32,5	428
5	353	82,5	42	9,8	33	7,7	428
6	192	45,2	69	16,2	164	38,6	425
7	113	26,8	102	24,2	207	49,1	422



Znění otázek:

1. U tohoto učitele vždy přesně vím, čemu se mám doma učit, co bude zkoušet
2. Tento učitel nás vhodně oslovuje
3. Tento učitel má u nás autoritu
4. V jeho hodinách jsme neustále zaměstnání
5. Tento učitel nás nezesměšňuje, neprovokuje
6. Jeho vztah k žákům je přátelský, nenáročný
7. Jeho vztah k žákům je přátelský, ale náročný

**Dosažené hodnoty v odpovědích na některé zásadní otázky**

**1. týkající se vyučovacího procesu :**

- a) Dokáží učitelé dobře vysvětlit učivo ?  
Někteří .....52 % (48%)  
Většina.... 33 % (36%)
- b) Probíhá výuka ve třídě zajímavým způsobem ?  
Občas.....54 % (57%)  
Často.....13 % (15,5%)  
Téměř nikdy.....25 % (21%)
- c) Jsou učitelé otevření ke spolupráci se studenty ?  
Někteří.....52 % (47%)  
Většina.....30 % (35%)
- d) Jsou učitelé ke studentům spravedliví ?  
Někteří.....43% (41%)  
Většina.....35 % (36%)  
Téměř všichni ...13 % (14%)
- e) Křivdí ti některý učitel ?  
Spíše ne.....31 %  
Ne.....18 %  
Spíše ano.....21 %  
Ano.....26 %
- d) Je škola dobře materiálně vybavena ?  
Spíše ano.....43 %  
Ano.....31 %

**2. týkající se vztahu učitelů, studentů a vedení školy**

- a) Mají učitelé autoritu ?  
Někteří.....57 % (46%)  
Většina..... 23 % (32%)
- b) Chovají se k vám učitelé zdvořile a slušně ?  
Spíše ano.....62 %  
Ano.....23 %
- c) Jak bys oznámkoval celkové vztahy mezi učiteli, studenty a vedením ?  
1....6 %  
2....41 %  
3....37 %  
4....12 %  
5.... 5 %

### 3. týkající se výchovného působení školy

a) Vedou tě ve škole ke slušnému chování ?

Spíše ano...47 % (45%)

Ano.....23 % (38%)

b) Učí tě škola řešit běžné životní situace ?

Spíše ne.....43 % (36%)

Ne.....24 % (12%)

Spíše ano.....19 % (33%)

Ano.....5 % (12%)

### 4. týkající se celkového vztahu studentů ke škole a jejího hodnocení

a) Je ve škole celkově příjemná atmosféra ?

Spíše ano.....47 % (47%)

Ano.....18 % (28%)

Spíše ne.....23 % (15%)

b) Organizuje vedení školy dobře chod školy ?

Spíše ano.....36 %

Ano.....21 %

c) Čeho si na škole nejvíc vážíš ?

Spolužáků.....65 %

Výuky PC.....31 %

Akcí, které šk. pořádá....29 %

Kvalitního vybavení.....25 %

Prestiže školy.....25 %

Učitelů - odbornosti a přístupu...23 %

X Výběr volitelných předmětů.....6 %  
Způsobu a kvality výuky.....13 %  
Vedení školy.....10 %  
Sportovního zázemí.....8 %

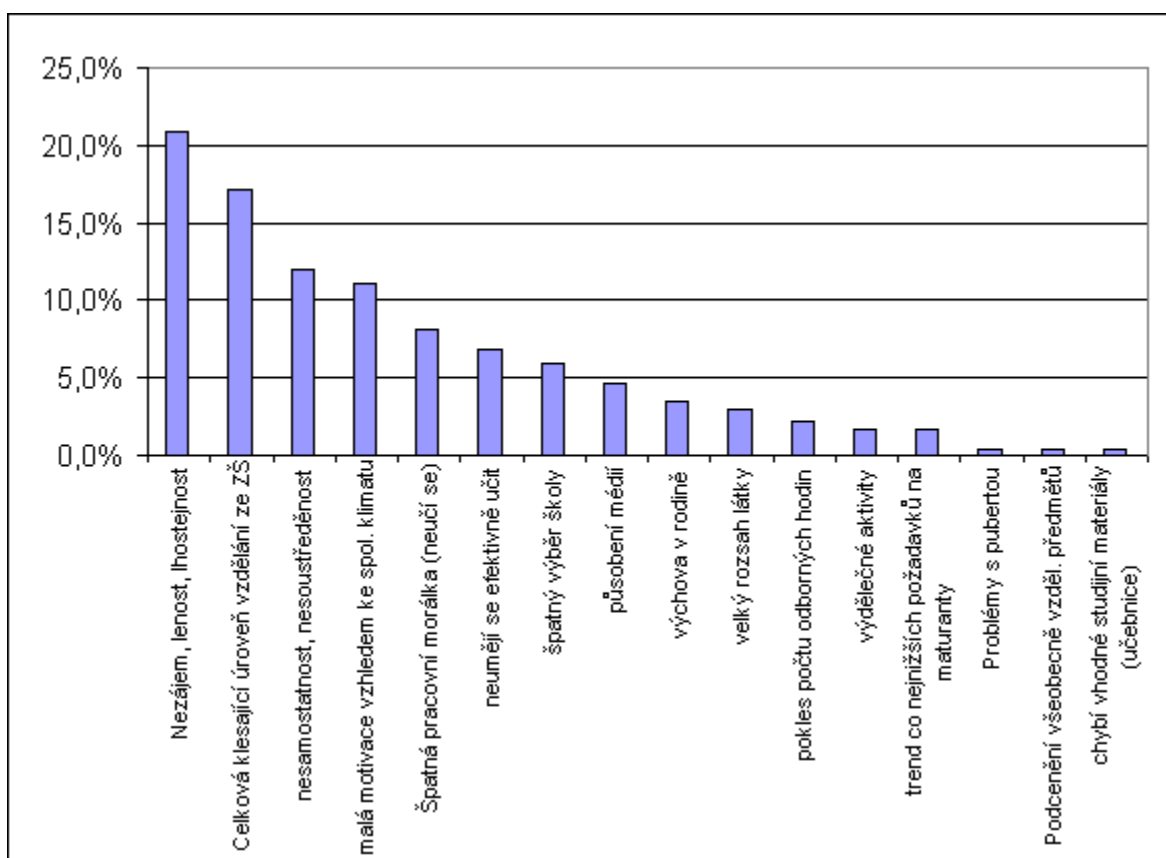
d] Jak bys oznámkoval školu celkově ?

1: 6%                      3: 38 %

2: 42 %                    4: 10 %      5: 2%

Příloha č. 5 – Podklady k bodu D – Výsledky vzdělávání žáků (studentů)  
tab.1

Důvody neúspěšnosti žáků při studiu	%	odp.
<i>celkem</i>	<i>100,0%</i>	<i>234</i>
Nezájem, lenost, lhostejnost	20,9%	49
Celková klesající úroveň vzdělání ze ZŠ	17,1%	40
nesamostatnost, nesoustředěnost	12,0%	28
malá motivace vzhledem ke spol. klimatu	11,1%	26
Špatná pracovní morálka (neučí se)	8,1%	19
neumějí se efektivně učit	6,8%	16
špatný výběr školy	6,0%	14
působení médií	4,7%	11
výchova v rodině	3,4%	8
velký rozsah látky	3,0%	7
pokles počtu odborných hodin	2,1%	5
výdělečné aktivity	1,7%	4
trend co nejnižších požadavků na maturanty	1,7%	4
Problémy s pubertou	0,4%	1
Podcenění všeobecně vzděl. předmětů	0,4%	1
chybí vhodné studijní materiály (učebnice)	0,4%	1



Podklady: průzkum mezi vyučujícími

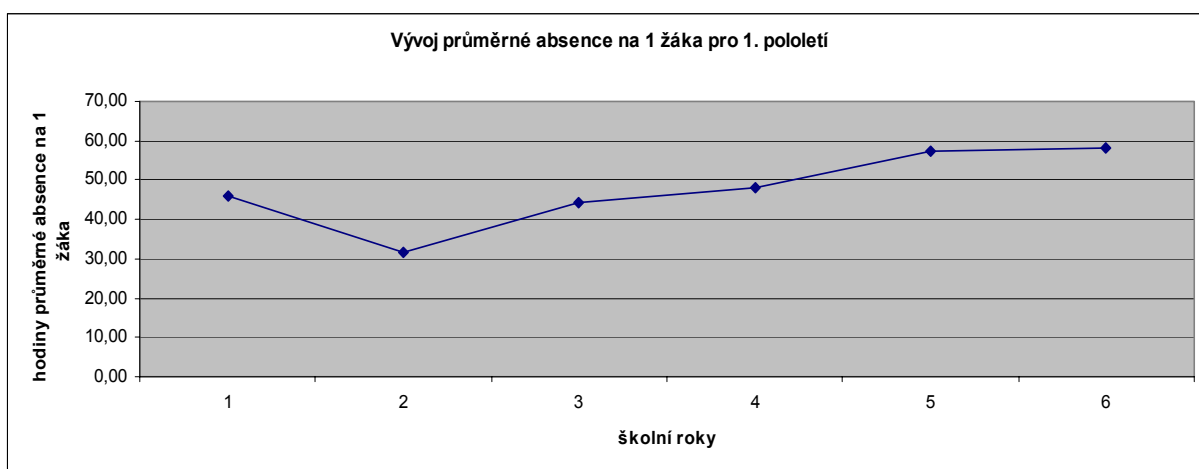
graf 1

## Vývoj průměrné absence a studijního průměru za posledních šest školních roků

### 1. POLOLETÍ:

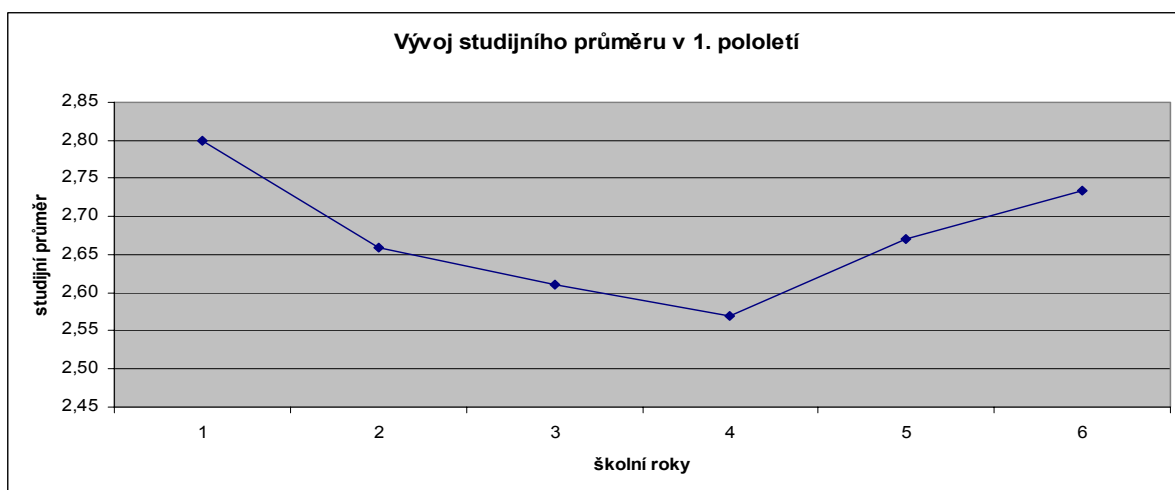
#### Absence:

	2001/2002	2002/2003	2003/2004	2004/2005	2005/2006	2006/2007
1. čtvrtletí	23,00	16,99	25,33	23,69	25,69	26,57
1. pololetí	46,03	31,74	44,41	48,05	57,19	58,36



#### Studijní průměr:

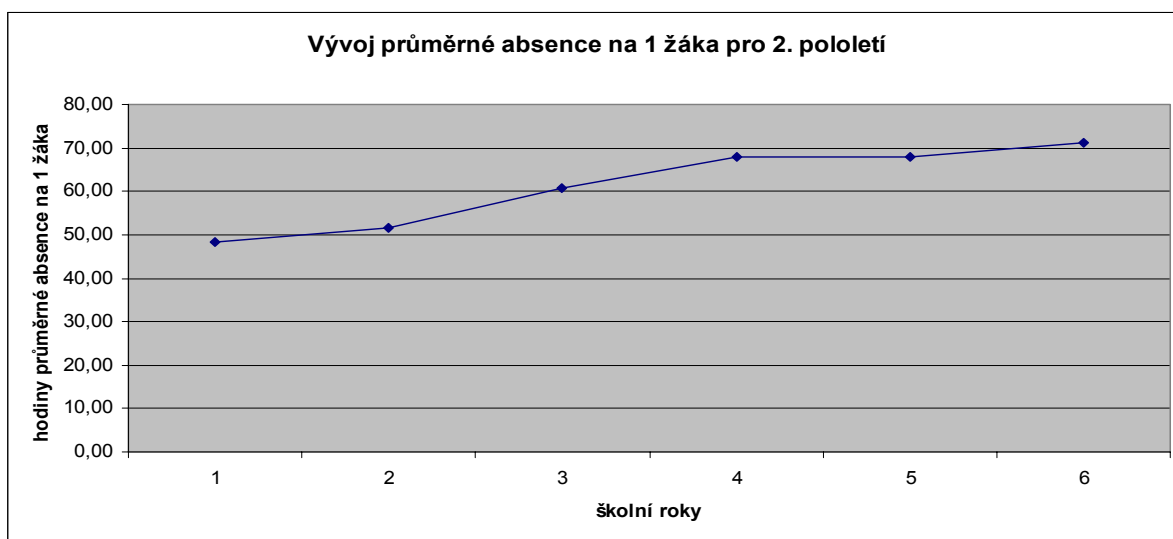
	2001/2002	2002/2003	2003/2004	2004/2005	2005/2006	2006/2007
1. pololetí	2,80	2,66	2,61	2,57	2,67	2,73



## 2. POLOLETÍ:

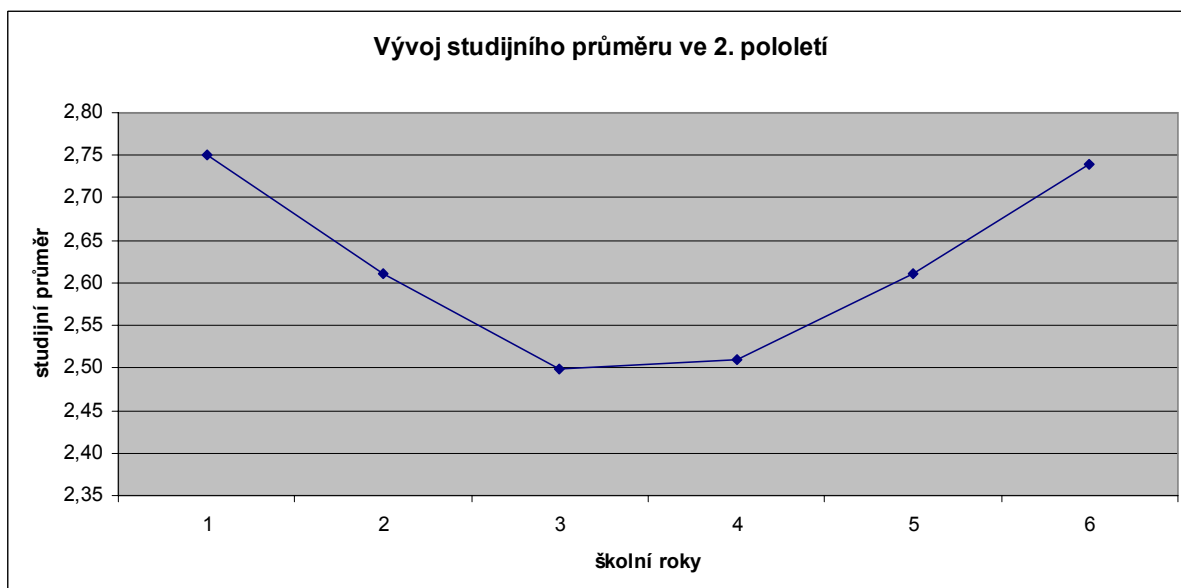
### Absence:

	2001/2002	2002/2003	2003/2004	2004/2005	2005/2006	2006/2007
3. čtvrtletí	31,95	36,80	37,66	39,44	38,81	43,89
2. pololetí	48,20	51,56	60,59	68,03	67,88	71,07



### Studijní průměr:

	2001/2002	2002/2003	2003/2004	2004/2005	2005/2006	2006/2007
2. pololetí	2,75	2,61	2,50	2,51	2,61	2,74



## **Přidaná hodnota ve výsledcích středních škol**

Projekt "Přidaná hodnota ve výsledcích středních škol" má za cíl zajistit základ dlouhodobé (auto)evaluace. Je založen na testování studentů ve dvou fázích studia (na počátku studia a na konci druhého ročníku). Kromě testů se provádí též dotazníkový průzkum. 1. stupeň byl realizován na podzim 2006. Celkem se vstupního testování zúčastnilo cca 30 tis. studentů z cca 400 škol. Ve vstupním testování bylo zastoupeno velice široké spektrum středních škol od OU po gymnázia. V Praze bylo testováno 9414 studentů v 362 třídách a z těchto počtů bylo ze SPŠ 1668 studentů v 64 třídách. Protože proběhlo pouze vstupní testování a výstupní se ještě nerealizovalo, otázce "přidaná hodnota" se doporučuji věnovat v rámci evaluace v následujících letech. Přesto z uskutečněných testů a dotazníkového šetření můžeme již nyní použít určité výstupy.

Pro evaluaci na naší škole doporučuji se zaměřit na následující výstupy z provedených testů a dotazníkového šetření:

**1. Absolutní výsledky** - jsou důležité především z hlediska studenta a popisují, co si student ze školy odnáší - rozhodují například o přijetí na VŠ.

**2. Využití studijního potenciálu** - jedná se o ukazatel, který vyjadřuje, do jaké míry student využívá svých schopností a popisuje kvalitu vzdělávací práce školy (nepopisuje absolutní výsledky). Ukazatel se zakládá na rozdíl mezi výsledkem předmětového testu a testu obecných studijních předpokladů (dále OSP), obojí vyjádřené percentilem studenta, mlčky se při tom předpokládá, že výsledek OSP je pevně daný a škola jej ovlivňuje jen málo.

Využití studijního potenciálu se stanovuje tak, že se sleduje závislost mezi výsledkem testu OSP a daného předmětu. Do grafu se vynášejí body představující jednotlivce nebo třídy a sleduje se, jak se vzdalují od průměrné hodnoty výsledků testů. V případě, když je třída pod průměrnou hodnotou (např. výsledek v předmětu průměrný a v OSP nadprůměrný), studenti dostatečně nevyužívají svých schopností a naopak.

**3. Extrémní výsledky studentů**

Jedná se o studenty, kteří dosáhli v daném předmětu nadprůměrného až špičkového výkonu (15% nejlepších) a podprůměrného až velice slabého výsledku (15% nejhorších).

**4. Dotazníková část - volba střední školy a co považují na SŠ za nejdůležitější.**

Je dobré vědět, z jakých důvodů si studenti školu vybrali a co od školy očekávají, a zaručit, aby cíle na obou stranách byly v souladu.

### **Hodnocení výstupů z testů:**

a) Uvedené výstupy jsou srovnány s hodnocením tříd podle vysvědčení. Tímto způsobem lze zjistit, zda hodnocení (klasifikace) je odpovídající.

b) Počet studentů s velice slabým výsledkem by měl být v určité relaci s počtem ne prospívajících.

c) V případě ukazatele využití studijního potenciálu u podprůměrných hodnot je nutné hledat příčiny a možnosti zlepšení.

d) Studentům s extrémními výsledky je nutné věnovat individuální péči.

e) Výstupy z testů předpokládáme meziročně porovnávat.

## Výstup z provedených testů na podzim 2006

Poznámky :

- 1) Percentil je pořadí účastníka testu přepočtené na stupnici 0-100 (čím vyšší, tím lepší, 0=nejhorší, 50= střed, 100= nejlepší).
- 2) Srovnání výsledků je provedeno pro 1. pololetí, které je časově nejbližší k termínu provedených testů. Pro zajímavost jsou dále v tabulkách i výsledky za druhé pololetí, kde pořadí ve výsledcích se mění.

### 1. Souhrnné výsledky za školu

Obecné studijní předpoklady :

relativní postavení školy v testu OSP 44,27 percentil

třída	celkově percentil	SPŠ percentil	průměr z vysvědčení	
			1.pol.	2.pol.
1C	55	61	2,64	3,00
1D	43	46	2,55	2,82
1A	42	46	2,70	2,92
1B	41	44	2,65	2,76
1E	36	38	2,97	3,08
průměr	44	48		

Nejlepší třída dle srovnání OSP je 1C, tato třída má druhý nejlepší celkový průměr známek na vysvědčení za 1. pololetí, nejhorší třída dle srovnání OSP 1E má odpovídající nejhorší celkový průměr známek na vysvědčení za 1. pololetí.

Český jazyk :

relativní postavení školy v testu ČJ 37,44 percentil

třída	celkově percentil	SPŠ percentil	známka na vysvědčení	
			1.pol.	2.pol.
1C	48	58	2,76	3,07
1D	43	46	2,27	2,53
1A	36	45	3,03	3,07
1B	34	42	2,73	2,97
1E	29	36	3,14	3,23
průměr	37	46		

Zde odpovídají výsledky testů u nejslabší třídy 1E nejhoršímu průměru známek z ČJ na vysvědčení v 1. pololetí.

Třída 1C je nejlepší v testech a pohybuje se v průměru, ve skupině SPŠ nad průměrem, ve srovnání známek na vysvědčení, tak je 3. místě.

Matematika

relativní postavení školy v testu Ma 45,33 percentil

třída	celkově percentil	SPŠ percentil	známka na vysvědčení	
			1.pol.	2.pol.
1C	53	58	2,76	3,54
1B	51	55	2,27	3,70
1E	42	44	3,03	3,92
1A	41	44	2,73	3,90
1D	38	40	3,14	3,83
průměr	45	49		

Ze všech testů byl tento nejlepší, třída 1C opět vede, u ostatních se pořadí změnilo, nejhorší je 1D, která u OSP a ČJ byla druhá nejlepší.

Výsledky testů u nejslabší třídy 1D odpovídají známkám na vysvědčení (nejhorší průměr známek z Ma na vysvědčení v 1. pololetí).

Třída 1C je nejlepší v testech a co se týče známek na vysvědčení v 1. pololetí, tak je na 3 místě.

*Dílčí závěr. Výsledky se pohybují celkově pod průměrem, ve skupině SPŠ jsme trochu lépe, pouze třída 1C má nadprůměrné výsledky a je výrazně lepší oproti ostatním. Mezi třídami se vyskytují rozdíly, nejvyrovnanější výsledky jsou u matematiky, kde naše třídy jsou na tom relativně nejlépe.*

## 2. Využití studijního potenciálu

U jednotlivých studentů jsou výsledky poměrně nevyrovnané.

Při srovnání tříd nejlépe svůj studijní potenciál využívají :

Ma - pořadí tříd od nejlepších 1B, 1E, 1C a 1A, následuje 1D, která je lehounce pod průměrem

ČJ - pořadí tříd od nejlepších 1C, 1A (je průměrná), 1B (lehce podprůměrné), 1D (podprůměrné), 1E (podprůměrné)

*Dílčí závěr. V matematice studenti průměrně využívají svého studijního potenciálu, u češtiny je využití horší.*

## 3. Extrémní výsledky studentů

V tabulce jsou uvedeny počty studentů, kteří dosáhli nadprůměrného až špičkového výsledku (15% nejlepších studentů) a podprůměrného až velice slabého výsledku (15% nejhorších studentů), srovnáváno vždy za třídu.

extrémy		OSP		prosp. s vyznamen.		neprospěl	
třída	studentů	nadprům.	podprům.	1.pol.	2.pol.	1.pol.	2.pol.
1A	27	0	3	0	0	10	8
1B	28	5	7	0	1	4	4
1C	27	6	1	0	0	7	6
1D	25	4	3	0	1	2	6
1E	12	0	1	0	0	7	4
celkem	119	15	15	0	2	30	28

extrémy		ČJ		prospěl výborně		neprospěl	
třída	studentů	nadprům.	podprům.	1.pol.	2.pol.	1.pol.	2.pol.
1A	27	0	4	2	3	3	2
1B	28	4	6	2	3	1	0
1C	27	5	1	2	0	0	0
1D	25	2	6	3	10	0	0
1E	12	0	2	1	1	0	0
celkem	119	11	19	10	17	4	2

extrémy		Ma		prospěl výborně		neprospěl	
třída	studentů	nadprům.	podprům.	1.pol.	2.pol.	1.pol.	2.pol.

1A	27	2	7	0	0	8	8
1B	28	4	1	0	0	3	4
1C	27	5	1	0	0	1	1
1D	25	1	4	1	1	0	5
1E	12	1	1	0	0	2	1
celkem	119	13	14	1	1	14	19

*Dílčí závěr.*

*V OSP se podprůměrné extrémy vyskytují zejména u třídy 1B, v ČJ jsou výsledky poměrně vyrovnané, v Ma jsou podprůměrné extrémy ve třídě 1A. Zjištěné výsledky ve třídě 1E nejsou zcela srovnatelné pro malý počet studentů ve třídě, dle dosažených údajů by studijní výsledky ve třídě měly být poměrně vyrovnané.*

*V OSP dle testů vycházelo celkem 15 studentů s nadprůměrnými výsledky, s vyznamenáním na vysvědčení neměl nikdo. Podprůměrných výsledků dosahovalo 15 studentů, v pololetí neprospělo dvakrát více – 30 studentů.*

*U ČJ dle testů vycházelo celkem 11 studentů s nadprůměrnými výsledky, známku výborně na vysvědčení mělo 10 studentů. Podprůměrných výsledků dosahovalo 19 studentů, v pololetí neprospěli 4 studenti.*

*U Ma dle testů vycházelo celkem 13 studentů s nadprůměrnými výsledky, známku výborně na vysvědčení měl jeden student. Podprůměrných výsledků dosahovalo 14 studentů, v pololetí neprospělo 14 studentů.*

#### **4. Dotazníková část**

##### **Volba střední školy.**

Největší váhu při rozhodování má jednoznačně "Obor studia, který mě baví" (uvedeno v 71%, u ostatních SPŠ je průměrná hodnota menší, a to 68%) a dále "Vyšší šance na přijetí" (uvedeno v 33%, u ostatních SPŠ je průměrná hodnota menší, a to 26%). Další faktory už nepřesahují 20% odpovědí. Nejmenší váhu má faktor "Vysoké výdělky absolventů", uvedeno v 2% případů.

##### **Co považují na SŠ za nejdůležitější.**

Mezi názory na to, co studenti pokládají v rámci studia za nejdůležitější, je nejčastěji zmíněn názor "Být dobře připravený na budoucí profesi" (uvedeno v 65%, u ostatních SPŠ je průměrná hodnota o trochu vyšší 71 %), na druhém místě vyrovnaně názor "Co nejvíce se toho naučit" a "Být připravený na přijímací zkoušky" (uvedeno v 39 a 38%). Velice slabý je názor "Spolupracovat v kolektivu" a "Naučit se dobře komunikovat s lidmi" (uvedeno v 8 a 10 %).

### Zhodnocení výstupu testů provedených v roce 2006

*Celkově úroveň studentů je někde kolem hranice pod průměrem, ve skupině SPŠ jsme na tom o trochu lépe. Jako technická škola máme v Ma lepší výsledky než v ČJ. Chceme-li dosáhnout lepších absolutních výsledků, pak musíme především získat "kvalitnější" studenty.*

*I když naše škola asi přijímá studenty, kteří nejsou příliš silní v ČJ, podle vyhodnocení studijního potenciálu by mohli mít lepší výsledky. Využití studijního potenciálu v Ma je průměrné - výsledky odpovídají OSP. Výuka Ma by tedy neměla být problematická a dle provedených testů by Ma neměla mít zásadní vliv na "úmrtnost" studentů. Zarážející je, že ze 119 studentů 1. ročníku dostal na vysvědčení v 1. pololetí pouze jeden známku výborně. Rovněž ani jeden student neprospěl s vyznamenáním.*

*Určitý problém může být velký rozptyl výsledků u jednotlivých studentů -vzniká požadavek na individuální práci se studenty. Individuální práci se studenty se patrně může snížit i "úmrtnost" studentů.*

*Z dotazníkového průzkumu vyplývá potvrzení důrazu na odborné předměty (obor studia, který mě baví) na naší škole a dále požadavek na podporu kolektivu tříd.*

Zpracoval dle podkladů :

scio.cz, červen 2007

podklady pro klasifikační poradu 23.1.2007

ing. Richard Poul

tab. 2

**průměrná úspěšnost žáků (půž) naší školy v testech MANA****použité zkratky:**

půž - průměrná úspěšnost žáků

ma - matematika

maG - matematická gramotnost

ma 2 - matematika - rozšířená úroveň

**průměrná úspěšnost žáků (půž) naší školy v testech MANA - Matematika**

	2004		2005		2006	2007
	maG	ma	ma	ma 2	ma	ma
počet žáků	42	42	13	47	70	71
půž - naše škola	46,5	24,1	59,4	39,4	52,2	46,1
půž - stejný typ školy	45,6	25,8	54	35,1	46,8	51,7
půž - celkem	47,5	32,7	55,9	44,5	51,7	49,7
pořadí mezi školami stejného typu	153. z 261	90. z 162	97. z 326	31. z 123	92. z 415	neuvádí

**průměrná úspěšnost žáků (půž) naší školy v testech MANA - Český jazyk**

	2005	2006	2007
počet žáků	59	76	nehodnoceno
půž - naše škola	71,4	70	
půž - stejný typ školy	67,1	65,4	
půž - celkem	68,8	68,6	
pořadí mezi školami stejného typu	67. z 419	77.-78. z 558	

**průměrná úspěšnost žáků (půž) naší školy v testech MANA - Anglický jazyk**

	2005	2006	2007
počet žáků	27	55	nehodnoceno
půž - naše škola	55,9	69,1	
půž - stejný typ školy	65,7	61,7	
půž - celkem	69,3	68,4	
pořadí mezi školami stejného typu	340. z 425	93. z 556	

**průměrná úspěšnost žáků (půž) naší školy v testech MANA - Německý jazyk**

	2005	2006	2007
počet žáků	19	14	nehodnoceno
půž - naše škola	52,6	72,3	
půž - stejný typ školy	44,8	62,7	
půž - celkem	47,6	65,3	
pořadí mezi školami stejného typu	99. z 403	94. z 525	

**průměrná úspěšnost žáků (půž) naší školy v testech MANA - Informačně technologický základ**

	2006	2007
počet žáků	19	11
půž - naše škola	33,4	56,6
půž - stejný typ školy	31,5	59,3
půž - celkem	33,7	45,9
pořadí mezi školami stejného typu	46. z 114	neuvádí

## Statistika:

### Úspěšnost absolventů při nástupu do praxe

#### SPŠE

Hlavní otázka:

Ot38 – Jak těžké bylo nalézt práci po škole ?

Nabízené odpovědi:	velmi snadné	spíše snadné	spíše těžké	velmi těžké	nevím
Odpovědi: (%)	31	34	4	4	27

Vedlejší otázky:

Ot19 – Připravila vás škola dobře pro pracovní trh ?

Nabízené odpovědi:	ano	spíše ano	spíše ne	ne	nevím
Odpovědi: (%)	13	19	19	4	45

Ot6 – Využíváte znalosti a dovednosti získané v této škole také v běžném životě ?

Nabízené odpovědi:	ano	spíše ano	spíše ne	ne	nevím
Odpovědi: (%)	35	31	19	8	7

#### VOŠE

Hlavní otázka:

Ot10 – Bylo pro vás obtížné získat zaměstnání ?

Nabízené odpovědi:	ne	po delší době	nemohu sehnat	nevím
Odpovědi: (%)	91	9	0	0

Vedlejší otázky:

Ot2 – Připravila vás škola dobře pro uplatnění v praxi ?

Nabízené odpovědi:	ano	spíše ano	spíše ne	ne	nevím
Odpovědi: (%)	27	45	18	9	0

Ot3 – Poskytla vám škola i znalosti, které můžete uplatnit i v běžném životě ?

Nabízené odpovědi:	ano	spíše ano	spíše ne	ne	nevím
Odpovědi: (%)	36	27	9	18	9

### Úspěšnost absolventů při nástupu do dalšího vzdělávání

#### SPŠE

Hlavní otázka:

Ot36 – Jak těžké bylo dostat se na vámi vybranou školu ?

Nabízené odpovědi:	lehké	spíše lehké	spíše těžké	velmi těžké	nevím
Odpovědi: (%)	35	45	10	4	6

Vedlejší otázka:

Ot35 – Připravila vás škola dostatečně na pomaturitní studium ?

Nabízené odpovědi:	ano	spíše ano	spíše ne	ne	nevím
Odpovědi: (%)	25	40	27	4	4

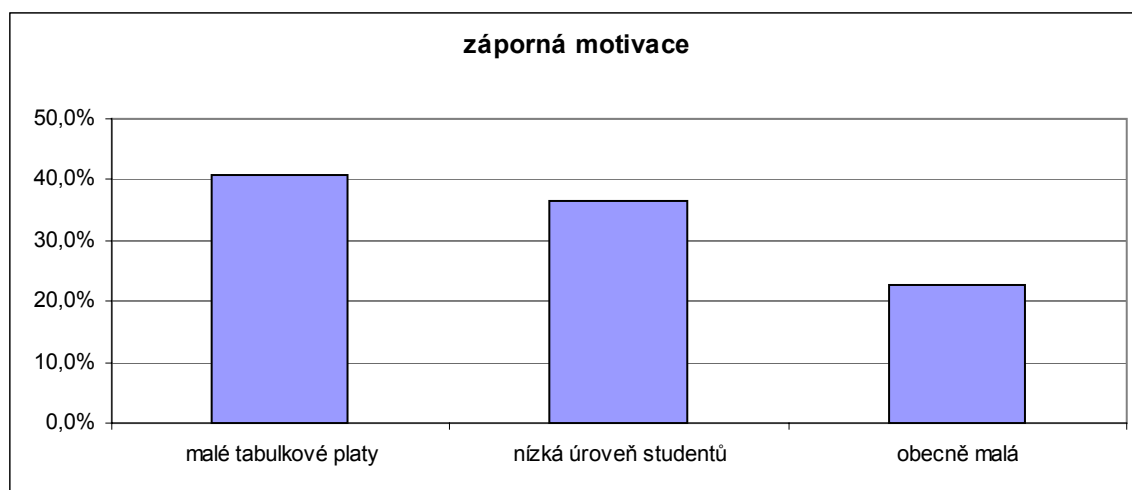
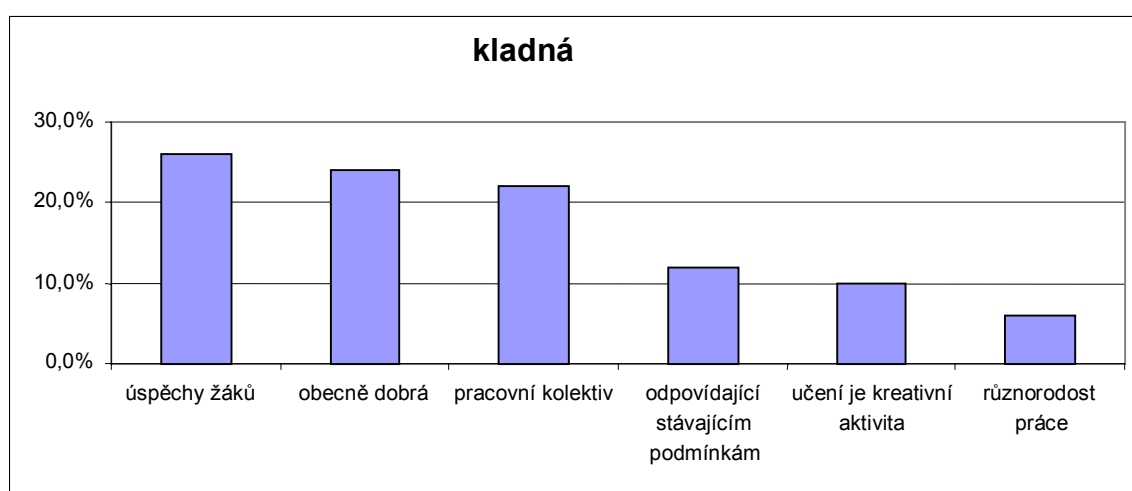
## Příloha č. 6 – Podklady pro bod E – Řízení školy

### Úroveň motivace zaměstnanců

<b>kladná motivace</b>	<b>%</b>	<b>odp.</b>
<i>celkem</i>	100,0%	50
úspěchy žáků	26,0%	13
obecně dobrá	24,0%	12
pracovní kolektiv	22,0%	11
odpovídající stávajícím podmínkám	12,0%	6
učení je kreativní aktivita	10,0%	5
různorodost práce	6,0%	3

<b>záporná motivace</b>	<b>%</b>	<b>odp.</b>
<i>celkem</i>	100,0%	22
malé tabulkové platy	40,9%	9
nízká úroveň studentů	36,4%	8
obecně malá	22,7%	5

Podklady: průzkum mezi vyučujícími (30 učitelů ze všech kateder)



## Účinnost propagace školy na veřejnosti

Kde jsem získal informace o VOŠE			Proč jsem na této škole		
	počet	%		počet	%
internet	12	31	Vybral jsem si ji	14	36
denní tisk	3	8	Doporučili mi ji	4	10
účelové publikace	5	13	Lituji toho, že jsem tady	0	0
od rodičů..	9	23	Je blbá, ale co jsem měl dělat	7	18
úřad práce	1	3	Lepší jsem nenašel	4	10
na SŠ	8	21	Na jiné se mi nedařilo	6	15
jinde	1	3	Jiné důvody	4	10
	39			39	

## Dotazník pro nepedagogické pracovníky

	ano	spíše ano	spíše ne	ne	neumím posoudit
• Je ve škole celkově příjemné prostředí a atmosféra?	3	7			
• Je škola dobře materiálně vybavena (kopírky, počítače,...)?	6				4
• Respektuje vedení školy názory nepedagogických pracovníků?	6	3			1
• Komunikuje vedení školy s vámi dostatečně?	7	3			
• Chovají se k Vám žáci a studenti vhodně?	7	3			
• Organizuje vedení (ředitel, zástupci) dobře chod školy?	7	2			1
• Má u vás vedení školy (ředitel, zástupci) respekt a autoritu?	9	1			
• Myslíte, že se škola prezentuje kvalitně na veřejnosti?	7	1			2
• Vyskytují se ve škole závažné negativní jevy (drogy, šikana...)?			2	5	3
• Vedou učitelé žáky a studenty ke slušnému chování?	3	5	1		1
• Doporučili byste tuto školu přátelům, pokud by hledali školu	3	7			
• Přemýšlíte vážně o odchodu ze školy?		1		9	
• Používá vedení školy jasná kritéria při odměňování neped.	6	1			3
• Jak jste spokojeni, nebo nespokojeni s následujícím?					
1. vedení školy	7	3			
2. pověst školy	7	2			1
3. vztahy mezi studenty	4	2			4
4. vztahy mezi studenty a učiteli	1	2			7
5. chování studentů	1	7			2
6. akce pořádané pro studenty	5	2			3
7. akce pořádané pro všechny zaměstnance	7	3			
8. využívání FKSP	8	2			
9. vzhled budovy, tříd, a chodeb	7	3			

<b>10. možnost pro seberealizaci studentů</b>	5	1			4
<b>11. možnost pro vaši seberealizaci</b>	6	3			1
<b>12. pracovní podmínky a zázemí (kancelář, šatna, WC,.....)</b>	8	2			

	téměř všichni	většina	někteří	téměř nikdo	neumím posoudit
<b>• Vedou učitelé žáky a studenty ke slušnému chování?</b>	3	5	1		1
<b>• Mají učitelé u žáků a studentů autoritu?</b>	1	5	2		2
<b>• Chovají se k vám učitelé vhodně?</b>	5	3	2		

## Příloha č. 7 – Podklady pro bod F – Úroveň práce školy

### **1. Zjištění pohledu absolventů na školu**

Níže uvedené výsledky byly získány vyhodnocením odpovědí absolventů školy.

Pro SPŠE byly využity informace získané pomocí projektu „Mapa školy“.

Pro VOŠE byly využity informace získané pomocí dotazníku pro absolventy, který byl zveřejněn na webových stránkách školy. K vyplnění dotazníku byli vyzváni téměř všichni absolventi VOŠ (160) dopisem. Odpovědělo 61 absolventů. Diskutabilní ovšem je validita informací, které jsou tímto kritériem hodnoceny a kvantifikace úspěšnosti.

Kvantifikace:

% pozitivních odpovědí z počtu respondentů odpovídajících na danou oblast.

#### **Závěr:**

Na SPŠE bylo zjištěno 71 % pozitivních odpovědí. Odpovědi na vedlejší otázky potvrzují výsledky hlavní otázky.

Na VOŠE bylo zjištěno 73 % pozitivních odpovědí. Odpovědi na vedlejší otázky potvrzují výsledky hlavní otázky. Zde byly zjišťovány i vývojové trendy. V posledním roce je zde patrné zhoršení.

#### **Doporučení:**

Respondenti dotazníku pro absolventy požadovali ve volném sdělení:

- Rovnocenější vztah mezi učiteli a studenty.
- Velmi speciální a hlavně od sebe velmi odlišná zaměření vzdělávacího programu.

V další etapě evaluace formulovat otázky dotazníku tak, aby se z odpovědí respondentů získala i informace, proč absolventi odpovídají tak, jak odpovídají.

#### **Statistika:**

##### **SPŠE**

Hlavní otázka:

Ot33 – Vybral byste si tuto školu znovu ?

Nabízené odpovědi:	ano	spíše ano	spíše ne	ne	nevím
Odpovědi: (%)	48	23	8	9	12

Vedlejší otázky:

Ot 3 – Bylo ve škole celkově příjemné prostředí a atmosféra ?

Nabízené odpovědi:	ano	spíše ano	spíše ne	ne	nevím
Odpovědi: (%)	46	40	10	2	2

Ot11 – Dokázali vám učitelé vysvětlit dobře učivo ?

Nabízené odpovědi:	téměř všichni	většina	někteří	téměř nikdo	nevím
Odpovědi: (%)	21	37	42	0	0

Ot 9 – Byli učitelé ve třídě ke studentům spravedliví ?

Nabízené odpovědi:	téměř všichni	většina	někteří	téměř nikdo	nevím
Odpovědi: (%)	27	52	21	0	0

Ot 32 – Z hlediska dalšího uplatnění byla výuka ?

Nabízené odpovědi:	příliš t.	spíše t.	spíše pr.	velmi pr.	nevím
Odpovědi: (%)	12	62	25	0	2

## VOŠE

Hlavní otázka:

Ot1 – Vybral byste si tuto školu znovu ?

Nabízené odpovědi:	ano	spíše ano	spíše ne	ne	nevím
Odpovědi: (%)	64	9	0	18	9

Vedlejší otázky:

Ot 4 – Vládla ve škole celkově dobrá atmosféra ?

Nabízené odpovědi:	ano	spíše ano	spíše ne	ne	nevím
Odpovědi: (%)	64	27	0	9	0

Ot 5 – Uměli učitelé dobře a zajímavým způsobem vysvětlit učivo ?

Nabízené odpovědi:	většina	menšina	téměř nikdo	nikdo	nevím
Odpovědi: (%)	45	45	0	9	0

Ot 7 – Byli učitelé ke studentům spravedliví a otevření ke spolupráci?

Nabízené odpovědi:	většina	menšina	téměř nikdo	nikdo	nevím
Odpovědi: (%)	73	18	0	9	0

Ot 8 – Z hlediska vašeho praktického uplatnění byla být výuka více zaměřena na ?

Nabízené odpovědi:	praktickou	teoretickou	neměnit	nevím
Odpovědi: (%)	55	9	27	9

### **Jaké znalosti pro dobré uplatnění v praxi vám škola neposkytla ?**

- exkurze do rálného provozu
- malo praxe
- Vaše škola je dobrá na teoretickou výuku, ale praktická výuka není dostatečně promyšlená a důsledně vykonávána. Také by chtělo zlepšit výuku cizích jazyků. Jinak jsem byl spokojen.
- Nedostatek praxe a praktické využívání prostředků v běžném životě (realizace rozvodů sítí v praxi, návrh a dimenzování elektrických rozvodů a obvodů, jejich jištění, v průmyslové i domácí sféře).
- Na tuto otázku nejsem schopen odpovědět. Snad jen lepší jazykové znalosti.
- Jazykové znalosti
- Škola má (měla) velmi špatnou výuku jazyků, měla by se zaměřit na moderní způsoby výuky, nikoli na stará elektrotechnická skripta!!!
- Zatím o ničem nevím, ale pro praxi by určitě bylo vhodné kdyby v osnovách bylo více hodin praktických cvičení - měření, montáž a návrh domovní elektroinstalace, provádění revizí elektroinstalací a spotřebičů apod.
- Více ekonomických a jazykových znalostí, alespoň teoretické znalosti programovacích jazyků.
- Nový vývoj v oboru. Softwarové programy pro práci v oboru.
- Někteří učitelé se k nám chovali stejně jako k 15letým středoškolákům
- nedolázu posoudit

- Jazykové znalosti
- nevim
- angličtina
- Vhodnější výuku anglického jazyka bez kterého se v dnešní době technické profese neuplatní. V ekonomice bych větší váhu kladl spíše na DE než pod. úč.
- zkušenosti z oblasti trakčních motorů a skvělý lidský přístup prof. Kaspara
- cizí jazyk, větší praxe
- Škola by měla studenty vést k větší variabilní orientaci v různých uživatelských a diagnostických SW.
- Těžko posoudit, ale ty 2 roky byli pěkný.
- Hlubší znalost počítačových sítí (LAN), a protokolu TCP/IP všeobecně.
- CAD program
- škola mě pomohla připravit se na vysokou školu. V praxi jsou důležité především individuální předpoklady každého studenta a velké štěstí dostat se do nějaké firmy ihned po škole.
- Tvorba dokumentace s podporou CAD systému - EPLAN, AutoCAD ...
- Pracuji již 7 let v reklamní agentuře - tzn. větší všeobecný přehled, udělat z člověka nejen technika, ale i (alespoň trochu) obchodníka.
- jazykové znalosti

### Dotazník pro absolventy VOŠ

Vážení absolventi, prosíme Vás o vyplnění a odeslání dotazníku. Děkujeme.

Dotazník slouží k získání informací, které budou využity při rozhodování o dalších koncepčních a rozvojových záměrech školy.

Dotazník je anonymní, odesílá se však e-mailem z implicitní adresy vašeho počítače na e-mailovou adresu školy.

Své jméno, kontakt nebo další názory, které nejsou dotazníkem zjišťovány, můžete uvést do pole Sdělení.

Dotazník je optimalizován pro prohlížeč INTERNET EXPLORER. Prohlížeč může blokovat skriptů, což oznamuje pruhem v horní části obrazovky.

Blokování skriptů lze odstranit dočasně v dialogovém rámečku nebo trvale v nabídce Nástroje/Možnosti internetu/ Upřesnit zaškrtnutím políčka Povolit spuštění aktivního obsahu ze souborů v tomto počítači.

1. Vybral byste si tuto školu znovu ? ano

spíše ano

spíše ne

ne

nevím

2. Připravila vás škola dobře pro uplatnění v praxi ? ano

spíše ano

spíše ne

ne

nevím

3. Poskytla vám škola i znalosti, které můžete uplatnit i v běžném životě ? ano

spíše ano

spíše ne

ne

nevím

4. Vládla ve škole celkově dobrá atmosféra ? ano

spíše ano

spíše ne

ne

nevím

5. Uměli učitelé dobře a zajímavým způsobem vysvětlit učivo ? většina

menšina

téměř nikdo

nikdo

nevím

6. Používali učitelé moderní didaktické metody a pomůcky (PC, dataprojektory, modely apod.) ? většina

menšina

téměř nikdo

nikdo

nevím

7. Byli učitelé ke studentům spravedliví a otevření ke spolupráci ? většina

menšina

téměř nikdo

nikdo

nevím

8. Z hlediska vašeho praktického uplatnění by měla být výuka více zaměřena na  
? praktickou přípravu  
teoretickou přípravu  
poměr neměnit  
nevím

9. V současné době: studuji stejný nebo příbuzný obor  
studuji jiný obor  
pracuji (podnikám) ve stejném nebo příbuzném oboru  
pracuji (podnikám) v jiném oboru  
kombinace odlišných oborů

10. Bylo pro vás obtížné získat zaměstnání ? ne  
zaměstnání jsem získal po delší době  
nemohu získat zaměstnání  
nevím, dosud studuji

11. V jakém rozmezí se pohybuje váš hrubý měsíční příjem ? 0 - nejsem  
výdělečně činný  
do 15 tisíc  
15 - 20 tisíc  
20 - 25 tisíc  
25 tisíc a více

12. VOŠ F. Křížíka jsem absolvoval v roce: 2006  
2005  
2004  
2001 - 2003  
před 2001

13. Jaké znalosti pro dobré uplatnění v praxi vám škola neposkytla ?  
(maximálně 150 znaků)

14. Sdělení (maximálně 150 znaků)