

Vyšší odborná škola
a
Střední průmyslová škola elektrotechnická Františka Křižíka

Na Příkopě 16, Praha 1

VLASTNÍ HODNOCENÍ ŠKOLY

(AUTOEVALUAČNÍ ZPRÁVA PODLE VYHLÁŠKY č. 15/2005 Sb.)

ZA ŠKOLNÍ ROKY

2007/ 2008 , 2008/2009 a 2009/2010

Říjen 2010

Obsah

| | | |
|-------------|---|----|
| I. | Úvod | 3 |
| II. | Vlastní hodnocení školy | 4 |
| | A. Podmínky ke vzdělávání | 4 |
| | B. Průběh vzdělávání | 9 |
| | C. Podpora školy žákům a studentům, spolupráce s rodiči | 13 |
| | D. Výsledky vzdělávání žáků (studentů) | 18 |
| | E. Řízení školy | 23 |
| | F. Úroveň práce školy | 29 |
| III. | Závěr | 32 |
| | Přílohy | 33 |

I. ÚVOD

Vyhláška č. 15/2005 Sb. stanoví v §8 zaměření a hlavní oblasti vlastního hodnocení školy, které se zpracovává za období tří školních roků. Z dostupných metodických materiálů k vlastnímu hodnocení školy vyplývají nejen další konkrétnější požadavky na hodnotící zprávu, které zohledňují především účelnost takto prováděného vnitřního auditu školy, ale těmito doporučeními se upřesňují i způsoby získávání výchozích údajů pro vlastní zpracování jednotlivých dílčích analýz. Za prioritní se přitom považuje vyhodnocení plnění dlouhodobých záměrů a cílů školy tak, jak jsou rozpracovány v koncepčních materiálech školy, obcí, popř. regionů. Pozornost by měla být zaměřena především na ty oblasti života školy, ve kterých jsou pocíťovány určité nedostatky či problémy, stranou hodnocení nemají ale zůstat ani silné stránky – jejich uvědomění si pomůže nasměrovat práci školy do oblastí, ve kterých lze dosáhnout vynikajících výsledků.

Vzhledem k tomu, že se jedná již o druhou autoevaluační zprávu, byly vybrány k hodnocení kromě jiných ty oblasti života školy, které nebyly analyzovány v předchozím období. Můžeme tedy říci, že v těchto dvou zprávách je kompletně zhodnocena veškerá činnost školy za období posledních pěti let.

Předkládaná zpráva tedy vychází z předchozí autoevaluační zprávy, v níž bylo kromě jiného doporučeno:

- zintenzivnění propagace školy a zapojení rodičů při prezentaci školy na veřejnosti
- pravidelná práce výchovné poradkyně se žáky, jimž byla udělena důtka ředitele školy
- odstranění nedostatků ve výuce (zapojení žáků do výuky, formulace domácích úkolů, autorita učitele, interaktivní metody výuky, individuální přístup)
- zlepšit spolupráci zástupců Rady studentů s třídními učiteli a informovanost Rady rodičů o řešených problémech, podle potřeby organizovat besedy tříd s vyučujícími a s vedením školy
- pravidelně vyhodnocovat závěry třídních schůzek
- zpřístupnit informace o docházce a prospěchu žáků pro rodiče
- nalezení příčin zvyšující se absence žáků
- udržet trend v počtu žáků a studentů
- na VOŠ zlepšit výuku cizích jazyků a výuku zaměřit více prakticky
- zaměřit pozornost na žáky deklarovaný nesouhlas s řešením kázeňských problémů
- více prezentovat přednosti školy na veřejnosti
- zhodnotit plnění Koncepce rozvoje školy
- konkretizovat příčiny snižující se autority učitelů a vedení školy
- vyhodnocení přínosu jednotlivých akcí DVPP

II. Vlastní hodnocení školy

A. Podmínky ke vzdělávání

1. Materiální zabezpečení výuky

Výuka ve zdejší škole probíhá jednak v úrovni teoretické a jednak v úrovni praktické.

1) Teoretická výuka

Realizuje se ve 21 kmenové učebně a ve čtyřech jazykových učebnách v objektu Na Příkopě a v objektu v Peckově ulici. Kmenové učebny jsou postupně vybavovány výškově stavitelnými žákovskými lavicemi a židlemi. V současné době je takto vybaveno 7 učeben v objektu Na Příkopě. Všech 12 kmenových učeben Na Příkopě je vybaveno učitelským počítačem a dataprojektorem. V Peckově ulici jsou takto vybaveny dvě kmenové učebny z osmi. Jazykové učebny jsou všechny vybaveny zesilovačem, přehrávačem videa, DVD, kazet a televizorem. Vyučující jazyků mají navíc k dispozici 13 přenosných radiomagnetofonů s DVD přehrávačem. V budově v Peckově ulici je jedna kmenová učebna vybavená učitelským pracovištěm pro základní chemické pokusy.

2) Praktická výuka

Je zaměřena na prohlubování znalostí žáků a studentů získaných v teoretické výuce odborných předmětů.

Část praktické výuky probíhá v učebnách praxe, které jsou jednak v objektu Na Příkopě (učebny elektroinstalace, elektromontáže, navíjení, elektroniky, automatizace a přípravy výroby) a jednak v objektu Malá Štupartská 8 (učebny ručního obrábění, soustružna a frézárna). Všechny učebny pro výuku praxe jsou dostatečně vybaveny zařízením, přístroji a náradím, aby bylo možno bezproblémově plnit osnovy a požadavky stanovené RVP příslušného oboru vzdělání.

Další část praktické výuky je zaměřena na elektrotechnické předměty. V objektu V Peckově je učebna pro základní elektrotechnická měření a demonstrační ukázky. V objektu Na Příkopě jsou dva areály elektrotechnických laboratoří, které jsou vybaveny pro elektrotechnická měření, pro měření z elektroniky, cvičení z mikroprocesorové techniky, elektrických zařízení a elektronických počítačů. Pro cvičení z automatizační techniky je v objektu Na Příkopě vybavena specializovaná učebna.

Třetí skupinou odborných učeben vybavených pro praktickou činnost žáků jsou učebny výpočetní techniky, které má škola tři v objektu Na Příkopě a jednu v objektu V Peckově. Tyto učebny jsou vybaveny potřebným počtem počítačů, dataprojektorem, tiskárnami, skenerem a dalšími zařízeními. Celkem se ve výuce žáků používá 130 počítačů.

3) Tělesná výchova

Pro tuto výuku škola disponuje dvěma tělocvičnými sály (po jednom Na Příkopě a V Peckově) a v objektu Na Příkopě i sportovním hřištěm s umělým povrchem.

Závěr:

Materiálně-technické vybavení i prostorové dispozice umožňují plně a bez omezení realizovat vzdělávání v oborech vzdělání, které má škola zapsány ve školském rejstříku jak pro středoškolskou úroveň vzdělání, tak pro úroveň vyššího odborného vzdělání. Finanční podmínky školy nijak neomezují potřeby inovace vybavení pro různé vzdělávací potřeby (viz výše) a navíc jsou každoročně doplňovány sponzorským darem od spolupracující firmy PRE a.s. Zda se potřebná inovace realizuje pak závisí na osobním přístupu a iniciativě učitelů.

2. Efektivita přijímacího řízení

Přijímací řízení na SPŠE

Nastavená kritéria přijímacího řízení byla od roku 2004 do roku 2008 shodná, v roce 2009 došlo k legislativní změně: přihlášky mohli uchazeči podávat v prvním kole na 3 školy, svůj úmysl vzdělávat se pak potvrzovali zápisovým lístkem

Celkově bylo ve třech kolech přijímacího řízení 2008/2009 přijato 189 uchazečů, z nich 78 odevzdalo a ponechalo na naší škole zápisový lístek; ve třech kolech přijímacího řízení 2009/2010 bylo přijato 186 žáků z 213, zápisový lístek odevzdalo a ponechalo na naší škole 48 žáků, nový obor informační technologie nebyl průlomem v zájmu o naši školu, obor technické lyceum se v tomto roce vůbec nepodařilo otevřít. Na podaná odvolání proti nepřijetí ke vzdělávání reagoval ředitel školy ve 4 případech autoremedurou, ve 2 případech Odbor školství MHMP odvoláním nevyhověl.

V rámci propagace naší školy na ZŠ byly realizovány tato akce:

- 1) na 166 základních škol v Praze a blízkém okolí byly na jaře v roce 2008 doručeny prostřednictvím učitelů propagační brožury a CD s filmem o naší škole
- 2) na 220 základních škol byly na podzim v roce 2008 k rukám výchovných poradců rozeslány poštou dopisy s pozvánkou na speciální Den otevřených dveří po individuální dohodě (nabídku využila jediná ZŠ - pod vedením pana ředitele se zúčastnilo 8 žáků)
- 3) film ze života školy byl vytvořen a distribuován, na výstavě Schola Pragensis byly rozdávány nejen propagační brožury, ale i zápisníky s propisovací tužkou a nabídkou oborů vzdělání, byl zde též kontaktován úřad práce
- 4) v červnu 2010 navštívilo celkem 11 učitelů 27 ZŠ s dotazníky pro žáky, kteří byli přijati na naši školu, ale neodevzdali zápisový lístek
- 5) v Atlasu školství a v Přehledu středních škol, který vydává UIV, byla prezentována naše škola velkoplošnou inzercí
- 6) v časopisu Elektro 2/2009 byl zveřejněn článek o aktivitách školy
- 7) byla zadána inzerce do Lidových novin a MF Dnes
- 8) pro školní rok 2010/11 je inovována informační brožura a vytvořen nový leták

Závěrečná doporučení:

1. pokračovat v propagačních akcích na ZŠ
2. snížit požadavky na uchazeče v rámci projektu příležitost pro každého
3. inovovat reklamní stánek na výstavě Schola Pragensis
4. zvýšit propagaci v odborných kruzích – zejména v souvislosti s vývojem Temelína, Prunéřova

Přijímací řízení na VOŠE

Kritéria přijímacího řízení byla ve všech letech hodnoceného období stejná. Celkově bylo ve třech kolech přijímacího řízení ve školním roce 2008/2009 přijato 35 uchazečů, z nichž nastoupilo 26; ve třech kolech přijímacího řízení ve školním roce 2009/2010 bylo přijato 22 uchazečů z nichž nastoupilo 21. Žádné odvolání proti nepřijetí ke vzdělávání nebylo podáno.

V rámci propagace naší školy byly realizovány každoročně tyto akce:

- 1) na vybrané střední školy v Praze a Středočeském kraji byly zaslány informační materiály
- 2) prezentace školy ve specializovaných přehledech škol (Atlas školství, Přehled škol UIV, Přehled škol SŠVS)
- 3) prezentace školy na cca 15ti webových serverech
- 4) byla zadána inzerce do Lidových novin a MF Dnes.

Závěrečná doporučení:

Pokračovat v propagačních akcích na SŠ.

3. Kvalita přípravy na novou maturitní zkoušku

Učitelé

Od června 2009 probíhalo a probíhá školení a semináře k NMZ. Za naší školu byli proškoleni, resp. jsou proškolení:

Školní maturitní komisař – Hl

Hodnotitelé písemné a ústní MZ z Čj – Kd, Fi, Ši

Hodnotitelé písemné a ústní MZ z Aj – Rš, Po, Pb, Vd

Hodnotitelé písemné a ústní MZ z Nj – Kd, Hk.

Hodnotitelé písemné MZ z Ma – Hj

Zadavatelé písemné části MZ – Ma, Šb, Sh, Hj, Ko, Sy, He, Mu, Tr, Jn, Kk, Ke

Školení pro vedení školy – Hi, Hj

Technický pracovník - Sy

Žáci

V květnu 2010 se žáci 3. ročníků účastnili informativní schůzky zaměřené na NMZ v aule školy. Dostali informace ke generální zkoušce MAG'10 na NMZ, která proběhne v říjnu 2010.

V září 2010 proběhla další schůzka v aule školy k NMZ. Informace podávala zástupkyně ředitele školy Hájková.

Z řad studentů 3. ročníku (resp. letošního 4. ročníku) se žákyně J. Rokosová a M. Balogh účastnili školení Studenti studentům. Školení bylo zaměřené na informovanost studentů o NMZ.

Aj- ve školním roce 2009-10 probíhaly ústní maturitní zkoušky s využitím tzv. pracovních listů, které nabízel CERMAT.

Čj- seznam literatury pro maturitu mají k dispozici žáci i učitelé, je též zveřejněn na webových stránkách školy. Aktualizace probíhá vždy během září příslušného školního roku.

Z výše uvedeného vyplývá, že naše škola se na novou maturitní zkoušku připravuje soustavně a zodpovědně. Učitelé i žáci využívají všechny dostupné materiály vydávané Cermatem a dalšími pověřenými institucemi.

4. Podpora žáků a studentů se specifickými vzdělávacími potřebami

Se žáky se specifickými poruchami učení, které byly diagnostikovány ať již na ZŠ, nebo v průběhu studia na naší škole, pracujeme dle následujících vyhlášek:

- vyhláška č. 73/2005 Sb. ze dne 9. února 2005 o vzdělávání žáků a studentů se speciálními vzdělávacími potřebami a dětí, žáků a studentů mimořádně nadaných,
- vyhláška č. 62/2007 Sb. ze dne 19. března 2007,
- vyhláška č. 326/2008 Sb. ze dne 25. srpna 2008.

Výchovná poradkyně spolupracuje s třídními učiteli a s učiteli předmětů, ve kterých je třeba uplatňovat některé specifické metody (nejčastěji český jazyk, anglický a německý jazyk). Podílí se na doporučení individuálního přístupu k těmto žákům ve všech předmětech. Výchovná poradkyně je v kontaktu s pedagogicko-psychologickou poradnou pro Prahu 1. V případě aktuálně zjištěných problémů žáka s učením může předat na poradnu kontakty. Zúčastňuje se jednání s rodiči těchto žáků, spolupracuje s ředitelem školy, který dbá na uplatňování postupů doporučených v závěrečných odborných vyšetřeních.

Škola se snaží vycházet vstříc žákům se SPU i se studijními problémy. Úspěšnost žáků s SPU ve studiu v porovnání s úspěšností všech žáků je v Tabulce č. 1.

Úspěšnost žáků ve studiu ve školních letech 2007/08, 2008/09 a 2009/10 shrnuje Tabulka č. 2. Výchovná poradkyně také sleduje žáky, kterým bylo povoleno opakování ročníku na naší škole, a poskytuje jim pomoc v případě studijních problémů. Spolupracuje s rodiči opakujících žáků a domlouvá se s nimi na konkrétních opatřeních ke zlepšení jejich prospěchu. Úspěšnost těchto žáků je v Tabulce 3.

Tabulka č.1 Porovnání úspěšnosti studia všech žáků a žáků s SPU v procentech

| Šk. rok | Všichni žáci | | | Žáci s SPU | | |
|----------------|--------------|--------------|---|--------------|--------------|---|
| | 1.pololetí % | 2.pololetí % | 2.pololetí po opravných a dodatečných zkouškách % | 1.pololetí % | 2.pololetí % | 2.pololetí po opravných a dodatečných zkouškách % |
| 2008/09 | 65,71 | 81,18 | 92,10 | 57,14 | 68,58 | 89,00 |
| 2009/10 | 68,98 | 85,28 | 90,80 | 67,65 | 77,78 | 83,40 |

Úspěšnost studia žáků s SPU je o něco málo nižší než celková průměrná úspěšnost studia všech žáků, a to zejména ve 2. pololetí. Tento malý rozdíl považujeme za příznak dobré práce školy se žáky s SPU. I v dalších obdobích bude těmto žákům věnována zvýšená pozornost a podpora.

Tabulka č. 2 Porovnání úspěšnosti studia žáků ve školních letech 2007/08, 2008/09 a 2009/10

| Šk. rok | 1. pololetí % | 2. pololetí % | 2. pololetí po opravných a dodatečných zkouškách % |
|----------------|---------------|---------------|--|
| 2007/08 | 66,15 | 82,25 | 93,63 |
| 2008/09 | 65,71 | 81,18 | 92,10 |
| 2009/10 | 68,98 | 85,28 | 90,80 |

Ve školním roce 2008/09 mírně poklesl počet žáků, kteří úspěšně dokončili studium v 1. i 2. pololetí, oproti školnímu roku 2007/08 (necelé 1 %). Naopak ve školním roce 2009/10 se počet úspěšných žáků zvýšil o více než 3 % ve srovnání se školním rokem 2008/09. Počet žáků, kteří úspěšně dokončili studium ročníku po opravných a dodatečných zkouškách přitom klesá. Je pravděpodobné, že se žáci více zaměřují na to, aby nebyli nedostateční na konci pololetí.

Tabulka č. 3 Úspěšnost žáků opakujících ročník ve školním roce 2008/09 a 2009/10

| Školní rok | Počet opakujících žáků | Úspěšnost v 1. pololetí % | Úspěšnost ve 2. pololetí % | Úspěšnost ve 2. pololetí po opravných a dodatečných zkouškách % |
|----------------|------------------------|---------------------------|----------------------------|---|
| 2008/09 | 22 | 81,82 | 90,91 | 95,45 |
| 2009/10 | 13 | 53,85 | 76,92 | 92,31 |

Ve školním roce 2008/09 opakovalo ročník 22 žáků, ve školním roce 2009/10 pouze 13 žáků. Úspěšnost studia těchto žáků v roce 2009/10 přitom výrazně poklesla v 1. pololetí (o 27,97%), ve 2. pololetí o 13,99% oproti úspěšnosti v roce 2008/09. Přitom v obou školních letech byli opakující žáci výrazně úspěšnější ve 2. pololetí.

Žákům, kteří opakují ročník, bude potřeba věnovat ještě větší pozornost a podporu, aby se zvýšila úspěšnost jejich studia, zejména v otázkách motivace a podpory toho, aby žáci převzali odpovědnost za své studijní výsledky.

5. Opatření k prevenci násilí a šikanování mezi žáky, prevence sociálně-patologických jevů

Problematice prevence násilí, šikanování a sociálně-patologických jevů se škola věnuje průběžně, dlouhodobě a systematicky, řídíme se platnými vyhláškami a metodickými pokyny MŠMT. Škola má zpracovaný Preventivní program zaměřený na prevenci drogových a jiných závislostí, sociálně-patologických jevů a kriminality a Školní preventivní strategii. Třídní učitelé i vyučující ostatních předmětů se snaží podporovat vlastní aktivity žáků, začleňovat méně průbojné žáky do třídních kolektivů a odstraňovat nevhodné chování mezi žáky.

Škola se podílí na programu Škola – zóna bez drog. Školní metodička prevence provádí namátkové nepravidelné testy na všech místech školy, kam mají přístup žáci. Žádný z těchto testů nebyl ve sledovaných školních letech pozitivní.

Prevence sociálně patologických jevů u dětí a mládeže se ve školním roce 2008/09 na škole zaměřila především na aktivity v následujících oblastech:

- násilí a šikanování,
- kriminalita, delikvence, vandalismus a jiné formy násilného chování,
- xenofobie, rasismus, intolerance a antisemitismus,
- užívání návykových látek (včetně alkoholu a kouření),

K prevenci výše zmíněných jevů jsou na škole organizovány pro žáky besedy, přednášky, filmy, exkurze do odborných zařízení. Přehled konkrétních aktivit v této oblasti uvádí Tabulka č. 1.

Tabulka č. 1 Akce pořádané školní metodičkou prevence ve školním roce 2008/09

| |
|---|
| návštěva vazební věznice Pankrác |
| beseda o bezdomovectví |
| exkurze VULKAN INTIM – Hrádek nad Nisou |
| návštěva koncentračního tábora Mauthausen |
| návštěva Evropského parlamentu v Bruselu |
| prohlídka památníku Tábor Vojna |
| Květinový den |
| Srdíčkový den |
| beseda s detektivem z Národní protidrogové centrály |

Ve školním roce 2009/10 se školní metodička prevence zaměřila na akce proti extrémismu a násilí a k podpoře tolerance. Jako v předcházejícím školním roce zajišťovala účast našich žáků při charitativních sbírkách. Tabulka č. 2 shrnuje akce pořádané školní metodičkou prevence ve školním roce 2009/10.

Tabulka č. 2 Akce pořádané školní metodičkou prevence ve školním roce 2009/10

| |
|---|
| prohlídka památníku Tábor Vojna u Příbrami |
| film H. Třeštíkové KATKA |
| návštěva koncentračního tábora Terezín |
| beseda s HIV pozitivním lektorem |
| návštěva ve vazební věznici Ruzyně |
| návštěva koncentračního tábora Osvětim a Březinka |
| beseda na téma Šikana, kriminalita, drogy - obrana a prevence |
| charitativní sbírka Červená stužka - AIDS |
| charitativní sbírka Květinový den – Liga proti rakovině |
| Srdíčkový den |

Ve školním roce 2008/09 proběhlo na škole dotazníkové šetření o šikaně. Zúčastnilo se celkem 153 žáků. Výsledky jsou uvedeny v % v Tabulce č. 3.

Tabulka č. 3 Výsledky dotazníkového šetření o šikaně

| Otázka | Ano % | Ne % |
|--|-------|------|
| Jsi rád(a) v této třídě? | 66 | 34 |
| Máš ve třídě dobrého kamaráda? | 94 | 6 |
| Patříš ve třídě do nějaké party? | 66 | 34 |
| Byl(a) jsi svědkem toho, že je ubližováno tvému spolužákovi jinými spolužáky? | 38 | 62 |
| Ubližoval nebo ubližuje někdo ze třídy tobě? | 8 | 92 |

Z tohoto šetření jasně vyplývá, že velká většina žáků má ve třídě dobrého kamaráda (94 %), tři čtvrtiny žáků jsou ve třídě rádi a patří do nějaké party ve třídě. Bohužel více než třetina žáků byla svědkem toho, že bylo spolužákovi ubližováno. Přitom jen 8 % žáků uvádí, že někdo ubližoval jim samotným. Proto je vhodné, že školní metodička prevence zaměřuje svou činnost také na rozvoj komunikace a tolerance mezi žáky. Bylo by také vhodné pracovat více s celými třídami s cílem zlepšit a upevnit toleranci, vzájemnou komunikaci a spolupráci mezi žáky.

V otázkách řešení šikany školní metodička prevence spolupracuje s okresním metodikem prevence.

B. Průběh vzdělávání

1. Hodnocení průběhu výuky

Vzdělávání ve zdejší škole je realizováno jednak v denní formě vzdělávání a jednak v dálkové formě vzdělávání. Výuka je organizována podle platných zákonů, vyhlášek, pokynů MŠMT ČR a dle týdenního rozvrhu a plánu práce školy.

Denní forma vzdělávání

V této formě vzdělávání probíhá výuka jak na střední škole, tak na vyšší odborné škole. Vyučování začíná v 7,30 hod. a končí v 13,40 hod. Toto velmi dobré časové rozdělení výuky je umožněno díky dobrým prostorovým možnostem školy. Pro výuku se využívají prostory ve třech objektech.

Hlavní budova Na Příkopě 16, Praha 1, kde je ředitelství školy, má 12 kmenových učeben pro třídy 3. a 4. ročníků střední školy a pro studijní skupiny vyšší odborné školy. Dále je budova vybavena tělocvičnou, dvěma jazykovými učebnami, dvěma areály elektrolaboratoří, třemi učebnami výpočetní techniky, odbornou učebnou automatizace a areálem učeben praxe.

Vedlejší budova v Peckově 2, Praha 8, má 8 kmenových učeben, dvě učebny jazykové, tělocvičnu a učebnu výpočetní techniky.

Třetím objektem, který škola využívá, je budova v Malé Štupartské 8, kde jsou umístěny učebny praxe pro ruční a strojní obrábění.

Na střední škole bylo ve školním roce 2007/2008 a 2008/2009 17 tříd, na vyšší odborné škole 3 studijní skupiny. Ve školním roce 2009/2010 bylo na střední škole 16 tříd (byly spojeny třídy 4C a 4E do jedné třídy 4C) a na vyšší odborné škole 3 studijní skupiny. Tedy v obou sledovaných školních letech měla každá třída i studijní skupina k dispozici kmenovou učebnu.

Dálková forma vzdělávání

V této formě vzdělávání probíhá výuka jen na střední škole, vyučování začíná v 12,55 hod. a končí v 18,55 hod. Ke vzdělávání se využívají učebny v hlavní budově Na Příkopě 16, Praha 1 a v objektu v Malé Štupartské 8. Hodinový překryv denní a dálkové formy vzdělávání nepřináší žádné problémy v organizaci výuky.

Ve školním roce 2008/2009 měla škola 4 třídy dálkového studia. Počet tříd ve školním roce 2009/2010 se nezměnil.

Vzdělávací dokumentace

Na SPŠ probíhá výuka podle nových školních vzdělávacích programů (ŠVP), které vytvořili učitelé školy na základě rámcových vzdělávacích programů (RVP) a schválil je ředitel školy (podrobněji viz kapitola Příprava ŠVP). Do nových ŠVP byly promítnuty nejen požadavky RVP, ale i názory a požadavky zaměstnavatelů a zkušenosti učitelů z průběhu výuky.

Tyto dokumenty definují kompetence absolventa, vzdělávací cíle, obsah učiva v jednotlivých předmětech, používané výukové metody, didaktické pomůcky, materiální a personální zabezpečení atd. Vyučování v dobíhajících studijních oborech probíhá podle platných učebních dokumentů MŠMT ČR.

Na VOŠ probíhá výuka dle platného vzdělávacího programu, který navrhli učitelé školy a schválilo je na doporučení akreditační komise MŠMT ČR.

Podrobnější rozpracování obsahu učiva a používaných výukových metod je definováno v tematických plánech, který vytváří pro každý předmět, ročník a školní rok příslušný vyučující.

Hodnocení žáků a studentů provádí učitelé dle klasifikačního řádu školy.

Kvalitu výuky kontroluje a hodnotí pravidelně vedení a další pracovníci školy. V hodnoceném období přetrvávají některá negativa vyučovacího procesu (např. značná nevyrovnanost úrovně pedagogické a didaktické činnosti jednotlivých vyučujících, která je podrobněji popsána v kapitole Kvalita hospitační a kontrolní činnosti). V některých aspektech však došlo proti minulému období k zlepšení výuky (např. plnění tematických plánů, které je podrobněji popsáno v téže kapitole).

Druhým reformním krokem, který se výrazně projevil v hodnoceném období bylo zavedení společné části maturitní zkoušky. Také v této oblasti pracovala intenzivně část učitelů a vedení školy na přípravách.

Očekáváme, že oba reformní kroky (ŠVP a společná část maturity) se projeví v příštím hodnoceném období kromě jiného dalším zvýšením kvality výuky.

Závěr:

Celkově lze říci, že podmínky ke vzdělávání na zdejší škole jsou z prostorového, časového i materiálně technického pohledu velmi dobré. Z výsledků hodnocení ČŠI, které se týká podmínek, průběhu a výsledků vzdělávání poskytovaného školou a na hodnocení souladu učebních dokumentů s právními předpisy plyne, že je potřeba zlepšit činnost školy v oblasti bezpečného prostředí a prevence sociálně patologických jevů a v oblasti společenskovedního vzdělávání a rozvoji jazykových dovedností žáků.

Pro zlepšení v první z výše uvedených oblastí je jmenován ředitelem školy školní metodik prevence sociálně patologických jevů.

Zlepšení v druhé oblasti je komplikované zejména poměrně nízkou úrovní znalostí, se kterými do školy přichází uchazeči o vzdělávání. Je na předmětové komisi společenskovedních předmětů, aby hledala metody a přístupy, které by mohly vést k dalšímu zlepšení.

Očekáváme, že oba reformní kroky (ŠVP a společná část maturity) se projeví v příštím hodnoceném období kromě jiného dalším zvýšením kvality výuky.

2. Účinnost výchovných opatření

- výchovná opatření cílená na snížení pozdních příchodů:

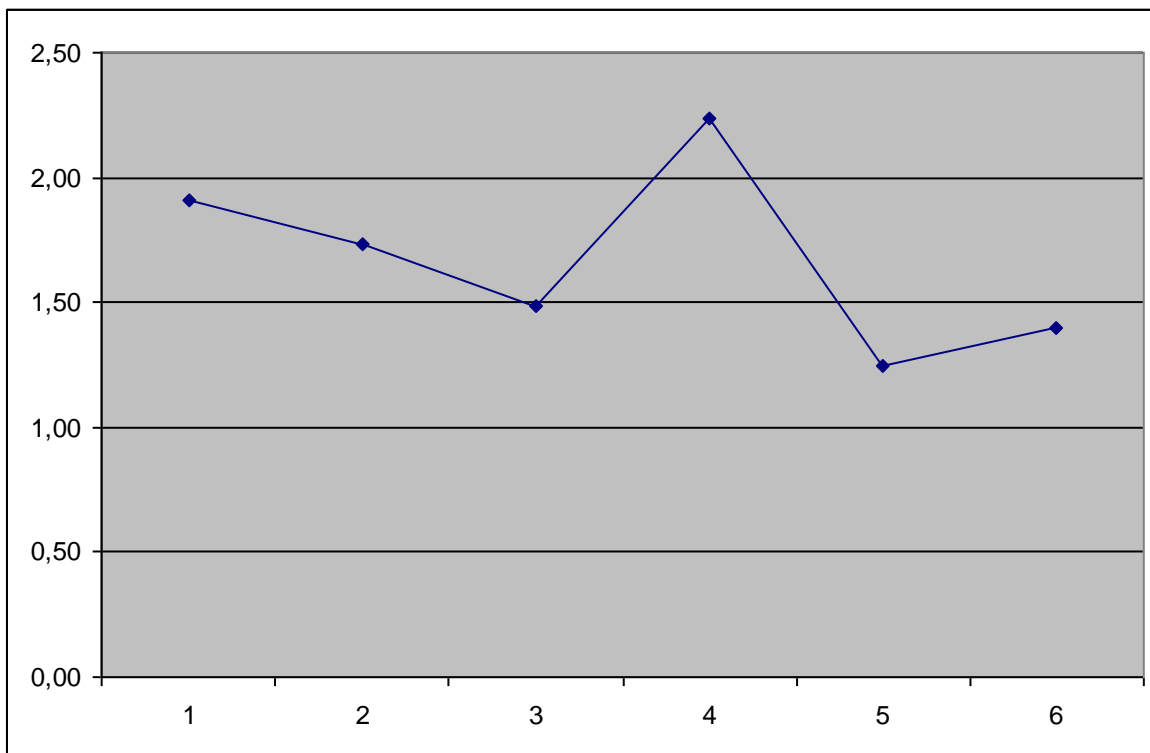
Škola v posledních třech letech přistoupila k zavedení systému kázeňských postihů za opakované pozdní příchody do vyučování. V každém klasifikačním období se počítají počty pozdních příchodů zvlášť. Za tři pozdní příchody uděluje třídní učitel napomenutí, za pět pozdních příchodů je udělena důtka třídního učitele a za osm pozdních příchodů je udělována důtka ředitele školy. Každý pozdní příchod je neomluvený. V případě pozdního příchodu skutečně nezaviněného žákem je možné situaci posoudit spolu s ředitelem školy. Vývoj počtu pozdních příchodů ukazuje následující tabulka a grafy:

Pozdní příchody 2004 - 2010

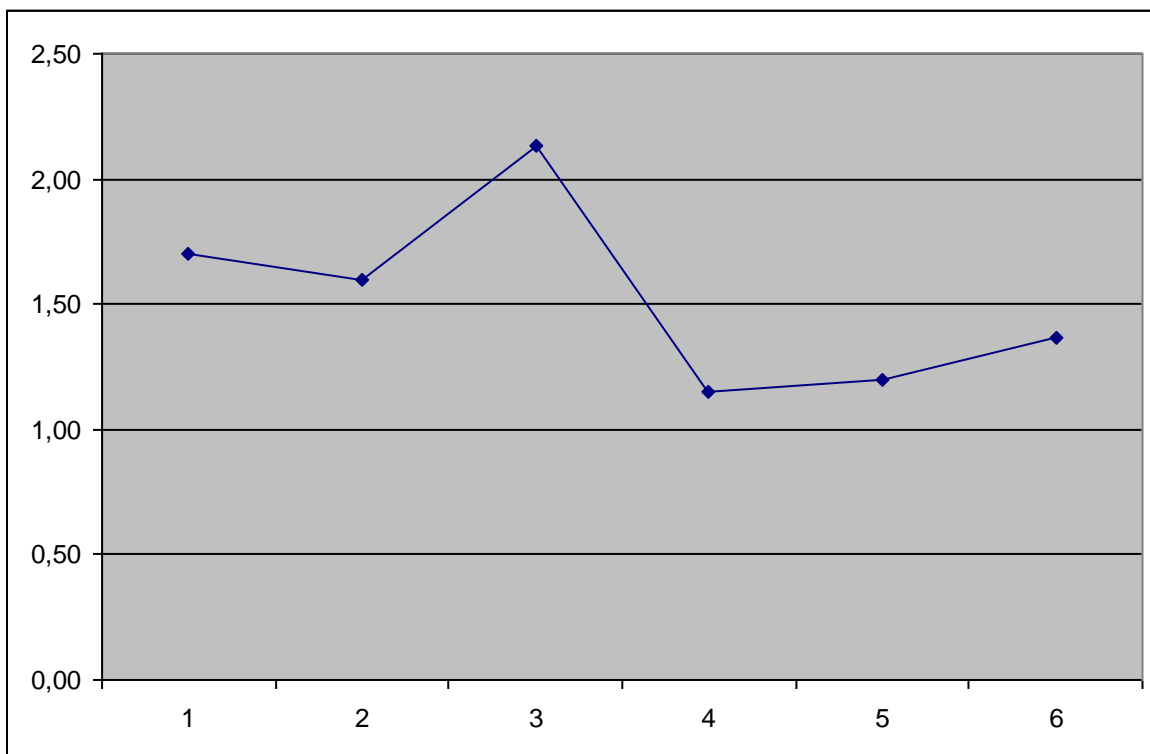
| Rok | 1.pol. | žáků | 2.pol. | žáků | 1. pol. | 2. pol. |
|---------|--------|------|--------|------|---------|---------|
| 2004/05 | 688 | 361 | 595 | 349 | 1,91 | 1,70 |
| 2005/06 | 648 | 374 | 573 | 358 | 1,73 | 1,60 |
| 2006/07 | 597 | 401 | 849 | 398 | 1,49 | 2,13 |
| 2007/08 | 864 | 387 | 435 | 378 | 2,23 | 1,15 |
| 2008/09 | 435 | 350 | 407 | 340 | 1,24 | 1,20 |
| 2009/10 | 464 | 332 | 444 | 326 | 1,40 | 1,36 |

Ve 2. pololetí šk.r. 2007/2008 zaveden systém kázeňských postihů za PP

1. pololetí školního roku – průměrný počet PP na žáka:



2. pololetí školního roku – průměrný počet PP na žáka:



Závěr:

Po prudkém nárůstu počtu pozdních příchodů ve 2. pololetí školního roku 2006/2007 (2,13 pozdního příchodu na 1 žáka) a v 1. pololetí školního roku 2007/2008 (2,23 pozdního příchodu na 1 žáka) byl zaveden ve 2. pololetí výše popsáný systém kázeňských postihů za pozdní příchody. Došlo k okamžitému kladnému efektu – prudkému snížení počtu pozdních příchodů. Ve 2. pololetí školního roku 2007/2008 klesl počet pozdních příchodů na 1 žáka na 1,15.

Aby efektivita dopadu kázeňských postihů zůstávala na výše popsané úrovni je nezbytně nutný poctivý a jednotný přístup všech třídních učitelů při hodnocení pozdních příchodů a dále jednotný přístup všech vyučujících při nekompromisním zapisování pozdních příchodů do třídních knih. S tím samozřejmě souvisí jedna ze základních povinností učitele – chodit včas do vyučování.

Ve sledovaných letech došlo k nárůstu počtu snížených známek z chování a důtek třídního učitele. To bylo způsobeno zejména zpřísněním kritérií pro pozdní příchody na vyučování. Naopak poklesl počet důtek ředitele školy. Za celé sledované období bylo podmíněně vyloučeno ze školy 12 žáků, k vyloučení žáka ze školy ani jednou nedošlo.

Třídní učitelé, výchovná poradkyně i zástupkyně ředitele školy konzultují problémy jak se žáky, tak s jejich zákonnými zástupci. Většina rodičů problémových žáků uvádí, že si neví dále rady a ponechávají vývoj situace na vlastním uvážení synů. Výchovná poradkyně informuje o možnosti konzultací na specializovaných pracovištích, což je ale většinou rodiči i žáky odmítnuto. Z toho vyplývá, že po rezignaci rodičů se stává škola jediným subjektem, který se snaží výchovně působit na žáky a dovést je nejen k úspěšnému zakončení studia, ale také z nich vychovávat řádné občany.

C. Podpora školy žákům a studentům, spolupráce s rodiči

1. Výchovné poradenství

Na škole působí výchovná poradkyně, která absolvovala specializační studium pro výchovné poradce na Univerzitě Karlově, účastní se odborných školení a seminářů pro výchovné poradce i odborných stáží v poradenských zařízeních. Spolupracuje se školní metodičkou prevence.

Škola nezaměstnává školního psychologa, ale v případě potřeby může přizvat k řešení závažných problémů odborného pracovníka ze specializovaného pracoviště.

Výchovná poradkyně se při své práci řídí Vyhláškou č. 72/2005 Sb. ze dne 9. února 2005 o poskytování poradenských služeb ve školách a školských zařízeních a dalšími platnými předpisy z této oblasti.

Výchovná poradkyně pomáhá žákům prvních ročníků se zvládnutím přechodu ze základní na střední školu. Žáci prvních ročníků i jejich rodiče jsou informováni o adaptačních problémech spojených s tímto přechodem a v případě potřeby se mohou na výchovnou poradkyni obracet. Pro žáky prvních ročníků jsou pořádány na začátku školního roku instruktáže o tom, jak se učit a uspět ve studiu. Na začátku školního roku 2009/10 se žáci prvního ročníku zúčastnili adaptačního kurzu, jehož cílem bylo podpořit sebezpoznání, vzájemné poznání a toleranci žáků. Ve třech třídách prvního ročníku bylo provedeno sociometrické šetření a následné schůzky se žáky a třídními učiteli.

Výchovná poradkyně dále sleduje žáky se speciálními vzdělávacími potřebami (SPU, opakování ročníku, velmi nadaní žáci). Všichni žáci mohou v konzultačních hodinách i mimo ně řešit s výchovnou poradkyní své individuální studijní, rodinné i osobní problémy. Žáci opakující ročník, kteří mají dlouhodobé problémy se studiem nebo chováním, jsou zváni spolu s rodiči na jednání a konzultace s cílem zlepšit jejich situaci ve škole.

Žákům čtvrtého ročníku poskytuje i kariérové poradenství, informace o studiu na vysokých a vyšších odborných školách, kurzech a možnostech dalšího uplatnění. Nabízí žákům pomoc při rozhodování o jejich další vzdělávací a profesní dráze.

Přehled akcí výchovné poradkyně ve školních letech 2008/09 a 2009/10 je uveden v Tabulce č. 1.

Tabulka č. 1 Akce pořádané výchovnou poradkyní

| Školní rok 2008/09 |
|--|
| instruktáž pro žáky prvních ročníků a repetenty o tom, jak se efektivně a úspěšně učit |
| seminář o studiu a dalším uplatnění absolventů ČVUT pro vybrané žáky čtvrtých ročníků |
| beseda v Domě světla o problematice AIDS/HIV pro žáky třetích ročníků |
| beseda Národního informačního centra pro mládež o možnostech uplatnění absolventů středních škol pro čtvrté ročníky |
| beseda v Informačním a poradenském středisku pro volbu povolání Úřadu práce hl.m.Prahy pro zájemce ze čtvrtých a třetích ročníků |
| prohlídka FEL ČVUT v rámci dne otevřených dveří |
| beseda o pomoci týraným ženám a dětem – pracovnice ze sdružení ROSA |
| pořad „Rady začínajícím milencům“ pro žáky prvních ročníků |
| Školní rok 2009/10 |
| instruktáž pro žáky prvních ročníků a repetenty o tom, jak se efektivně a úspěšně učit |
| adaptační kurz pro žáky prvního ročníku v Herbertově |
| seminář o studiu a dalším uplatnění absolventů ČVUT |
| beseda Národního informačního centra pro mládež o možnostech uplatnění absolventů středních škol pro všechny žáky čtvrtého ročníku |
| beseda v Informačním a poradenském středisku pro volbu povolání Úřadu práce hl.m.Prahy |
| filmové představení na ekologické téma v rámci festivalu Jeden svět |
| žáci měli možnost zúčastnit se veletrhu vzdělání Gaudeamus |

Vzhledem ke studijním výsledkům žáků s SPU a žáků opakujících ročník (viz kapitola Podpora žáků se specifickými vzdělávacími potřebami) bude potřeba, aby jim výchovná poradkyně poskytovala ještě větší podporu.

Ve školním roce 2008/09 prováděla výchovná poradkyně dotazníkové šetření o způsobu učení. Zúčastnilo se celkem 153 žáků. Jaké byly výsledky, uvádí následující přehled:

- 1) Je pro tebe obtížné dát se do učení?
 - a) někdy ... 54 %
 - b) vždy ... 38 %
 - c) nikdy 6 %

- 2) Nejrady se učíš:
 - a) před 18. hodinou ... 22 %
 - b) po 18. hodině 56 %
 - c) těsně před vyučováním ... 29 %

- 3) Kolik hodin denně se učíš?
 - a) méně než hodinu ... 64 %
 - b) 1 – 2 hodiny ... 32 %
 - c) více než 2 hodiny ... 4 %

- 4) Učíš se bez přestávky:
- a) někdy ... 46 %
 - b) vždy ... 13 %
 - c) nikdy ... 41 %
- 5) Necháváš si domácí úkoly a opakování na poslední chvíli?
- a) ano ... 44 %
 - b) ne ... 6 %
 - c) někdy ... 50 %
- 6) Jak dlouho dopředu si plánuješ učení?
- a) neplánuji si ho ... 48 %
 - b) den dopředu ... 40 %
 - c) týden dopředu ... 12 %
- 7) Znepokojuje tě množství látky, kterou se máš naučit?
- a) jen v období zkoušení nebo písemek ... 54 %
 - b) stále34 %
 - c) nikdy ... 12 %
- 8) Je pro tebe obtížné vybavit si naučené?
- a) někdy ... 66 %
 - b) vždy ... 13 %
 - c) nikdy ... 15 %
- 9) Rozumíš svým poznámkám, když je po nějaké době zase vezmeš do ruky?
- a) někdy ... 28 %
 - b) vždy ... 69 %
 - c) nikdy ... 3 %
- 10) Domníváš se, že známka, kterou jsi dostal/a při zkoušení, odpovídá tomu, jak ses připravil/a?
- a) někdy ... 73 %
 - b) vždy ... 18 %
 - c) nikdy ... 9 %
- 11) Připravuješ si na písemné práce taháky?
- a) vždy ... 24 %
 - b) někdy ... 57 %
 - c) nikdy ... 19 %
- 12) Jakým jiným činnostem se ve volném čase věnuješ a kolik času?
- Hraní na PC až 8 hodin denně,
domácí práce 0 – 2 hodin denně,
péče o mladší sourozence 0 – 1 hodin denně,
sledování TV, poslech hudby 1 – 7 hodin denně,
sport 0 – 4 hodin denně,
zájmové kroužky často kytara, holky, práce!

Z dotazníku vyplynulo, že se žáci připravují do školy spíše nevhodnými způsoby (učí se až po 18. hodině, méně než hodinu denně, učení neplánují). 50 % žáků uvedlo, že si úkoly a opakování nechávají někdy až na poslední chvíli a 44 % běžně, pro 66 % žáků je obtížné si vybavit naučené. 58 % žáků znepokojuje v období zkoušení a písemek množství látky, kterou se mají naučit. 57 % žáků přiznalo, že si někdy připravují na písemné práce taháky. Přitom jen 18 % žáků se domnívá, že známka kterou dostali při zkoušení, odpovídá tomu, jak se připravili. Značně dlouhý čas tráví žáci u PC.

Závěry z tohoto dotazníku korespondují s úspěšností žáků ve studiu, respektive s tím že jejich úspěšnost není taková, jaká by zřejmě mohla být, kdyby svůj způsob učení zlepšili.

Ve školním roce 2009/10 prováděla výchovná poradkyně výzkum důležitosti životních cílů žáků, instrumentality učení pro dosažení těchto cílů z pohledu žáků a nemotivovanosti žáků. Toto šetření bylo součástí širšího výzkumu, který probíhá na Karlově Univerzitě. Výzkumu se zúčastnilo 102 žáků prvního a čtvrtého ročníku. Za nejdůležitější životní cíl označili žáci shodně vystudování střední školy. Pak následovaly cíle vztahové (být s tím, koho mám rád a mít milujícího partnera). Jako nejméně důležitý vnímají naši žáci cíl hodně cestovat. Učení (studium) vidí žáci nejvíce instrumentální (přínosné) pro vystudování vysoké a střední školy. Naopak pro dosažení vztahových cílů (mít milujícího partnera, dobře vychovávat děti apod.) vidí naši žáci studium jako překážku. Za nejčastější příčinu své nemotivovanosti naši žáci shodně označili to, že je přitahují jiné činnosti.

Žáci si uvědomují, že nejsou dostatečně motivováni a připisují to tomu, že je zajímají jiné činnosti. Za nejdůležitější svůj životní cíl přitom považují vystudování střední školy.

2. Práce rady studentů

Radu studentů tvoří zástupci ze všech tříd denního studia SPŠ. V roce 2007/8 se sešla 5x, v roce 2008/9 se sešla 8x, v roce 2009/10 se sešla 8x. S účastí mají největší problém žáci prvních ročníků, kteří se neúčastnili ani poloviny schůzek.

K nejčastěji projednávaným problémům patří vytápění budovy Na Příkopě 16, přezouvání žáků, kouření a pozdní příchody. Žáci vyšších ročníků při jednáních o dodržování školního řádu (tedy přezouvání, kouření, pozdní příchody) většinou pochopili, že svoboda je poznaná nutnost a v tomto duchu apelují na mladší spolužáky. S dobrou odezvou se setkávají náboru na charitativní akce, nabídky akcí od metodičky prevence. Návrhy kulturních a jiných programů od žáků se daří vedení školy akceptovat.

Vyhodnocení doporučení z minulé zprávy:

Ad 1) spolupráce třídních učitelů se zástupci Rady studentů je prokazatelně lepší u vyšších ročníků

Ad 2) beseda vyučujících a tříd nebyla uskutečněna z důvodu nezájmu žáků

Ad 3) Rada studentů odmítla informovat Radu rodičů o projednávaných problémech

Závěrečná doporučení:

1. zapojit Radu studentů do propagačních akcí školy – zejména na výstavě Schola pragensis a na Dnech otevřených dveří
2. zapojit žáky 1. ročníku do aktivit k potlačení šikanování a záškoláctví
3. vytvořit motivační prostředí pro dosahování lepších studijních výsledků

3. Spolupráce s radou rodičů

V hodnocených třech letech se na jednání Rady rodičů nejčastěji hovořilo o pozdních příchodech a o srovnávacích testech. Na jednání byl 3x pozván ředitel školy.

Dotazy rodičů směřovaly nejčastěji ke státním maturitám. S kladným ohlasem se setkala uveřejňování průběžné klasifikace na webových stránkách školy.

Po volbách do Školské rady byli opět zvoleni 2 členové Rady rodičů, čímž se podařilo pokračovat v úzké spolupráci těchto dvou rad.

Hospodaření s příspěvky rodičů cíleně vedlo ke snížení převáděného objemu peněz na účet, reprezentační ples byl nebyl nikdy ztrátový.

Vyhodnocení doporučení z minulé zprávy:

Ad 1) zástupci Rady studentů neprojeví o nabízenou spolupráci zájem

Ad 2) pouze v jednom případě se podařilo zapojit rodiče žáků do aktivit v oblasti prezentace školy na veřejnosti

Ad 3) odborná praxe byla díky rodičům zajištěna v PRE a.s.

Ad 4) závěry třídních schůzek se podařilo pravidelně vyhodnocovat

Závěrečná doporučení:

1. získat většinu zástupců jednotlivých tříd k pravidelné spolupráci
2. zapojit rodiče do dalších propagačních akcí
3. zpřístupnit informace o docházce na webových stránkách školy

4. Podpora účasti žáků a studentů na znalostních a sportovních soutěžích

Studentská odborná činnost

V posledních letech se účastnili tito studenti se svými soutěžními projekty:

| | | |
|---------|--|---|
| 2007/8 | Jakub Doubrava Tomáš Luňák Marek Růžička | Měření spotřeby elektrické energie odebírané počítačem AMAVET – na celostátním kole - Zvláštní cena ČEZ za téma, týkající se úspor elektrické energie 1. místo v krajském kole SOČ v Praze STRETECH (koná se 18.6.2008) |
| 2008/9 | Jan Červený Ondřej Vondrák | Železnorudný důl Chrustenice AMAVET Příbram, SOČ – Pražské kolo, 2. místo STRETECH |
| | Vojtěch Svoboda Ondřej Tušiak | Teslův transformátor AMAVET Příbram: Teslův transformátor postoupil do národního kola v Praze, jenže to se konalo v době velikonočních prázdnin, takže jsme účast odřekli. SOČ – Pražské kolo, 2. místo, postup do celostátního kola STRETECH |
| 2009/10 | Michal Janský Kryštof Špaček (Richard Šebl - na práci se nepodílel) | Křížikova oblouková lampa AMAVET Příbram STRETECH |

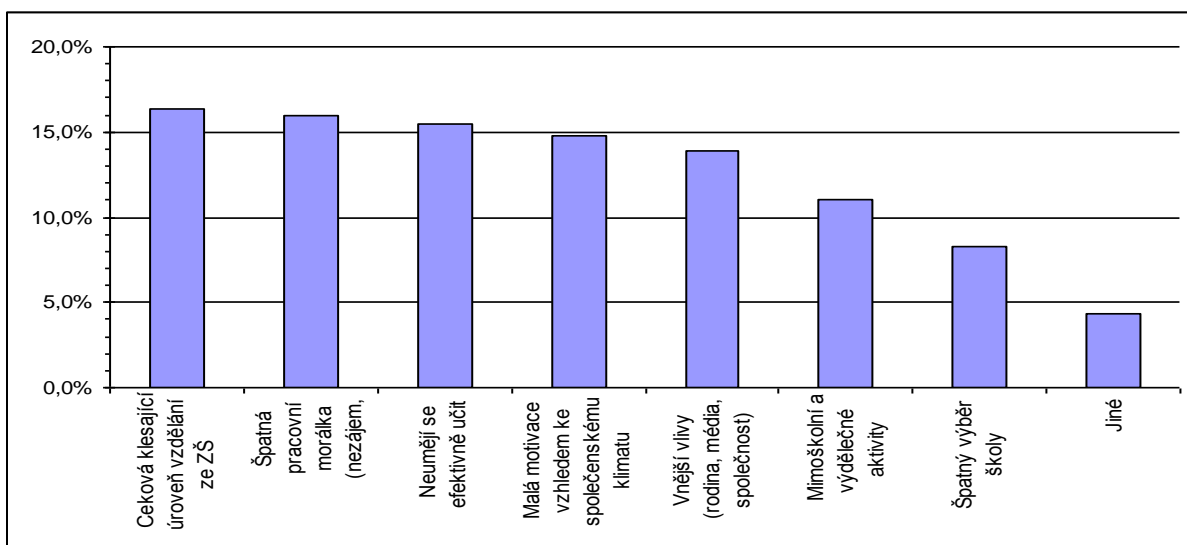
- AMAVET Soutěž vědeckých a technických projektů EXPO SCIENCE AMAVET
Pořádá AMA|VET - Asociace pro mládež, vědu a techniku
Za spolupráce s Českou akademií věd a EU
- SOČ Středoškolská odborná činnost SOČ je soutěží talentovaných středoškoláků.
Cílem soutěže, vyhlašované Ministerstvem školství, mládeže a tělovýchovy a
garantované Národním institutem dětí a mládeže MŠMT je vést talentované
žáky k samostatnému a tvořivému přístupu při řešení odborných problémů v 17
vědních oborech.
- STRETECH Setkání a prezentace prací středoškolských studentů na ČVUT.
- Zatímco do soutěže AMAVET stačí připravit poster a prezentaci své práce, SOČ vyžaduje
vypracování odborné práce v písemné podobě a její obhajobu před odbornou komisí.

D. Výsledky vzdělávání žáků

1. Důvody neúspěšnosti žáků při studiu

Důvody neúspěšnosti žáků byly zjišťovány na základě průzkumu provedeného mezi vyučujícími na škole formou dotazníku – výsledky mohou tedy být jednostranné, nezahrnují pohled žáků samotných. Ze statistického zpracování výsledků (uvedeny v tabulce) vyplývá, že mezi hlavní příčiny neúspěšnosti našich žáků patří hlavně klesající úroveň jejich připravenosti ze ZŠ, jejich nezáměr o studium a neschopnost soustředění a samostatné práce. První příčinu (klesající úroveň ZŠ) nemůžeme ovlivnit. V pořadí druhou příčinu (nezáměr) lze částečně eliminovat zejména v technických předmětech zvýšením kvality výkladu, zařazováním nových poznatků a zajímavostí z oboru a kladením důrazu na jejich praktické použití.

| Vliv | míra vlivu (%) |
|---|-----------------------|
| Ceková klesající úroveň vzdělání ze ZŠ | 16,4% |
| Špatná pracovní morálka (nezáměr, lenost...) | 15,9% |
| Neumějí se efektivně učit | 15,5% |
| Malá motivace vzhledem ke společenskému klimatu | 14,8% |
| Vnější vlivy (rodina, média, společnost) | 13,9% |
| Mimoškolní a výtěžné aktivity | 11,0% |
| Špatný výběr školy | 8,2% |
| Jiné | 4,3% |



2. Srovnání úspěšnosti žáků v jednotlivých předmětech a třídách ročníku

Ve školním roce 2007/2008 byly zavedeny srovnávací testy z českého jazyka a literatury, matematiky a základů elektrotechniky (test z tohoto předmětu třídy technického lycea nepíší). V tomto školním roce psaly první i druhé ročníky čtyři srovnávací testy z každého předmětu (vždy po čtvrtletí) a jejich hodnocení bylo „prospěl/neprospěl“. Pokud žák neprospěl v daném pololetí z obou testů, jeho hodnocení v příslušném předmětu bylo „nedostatečné“. Pokud žák neprospěl za celý rok ze tří a více srovnávacích testů, byl na konci školního roku hodnocen z příslušného předmětu rovněž „nedostatečně“.

V prvním ročníku nevyhovělo podmínkám srovnávacích testů 17 žáků, kteří byli na konci června hodnoceni z příslušných předmětů „nedostatečně“. Po opravných zkouškách z těchto žáků nepostoupilo do druhého ročníku 13 žáků. Největší obtíže, kromě 1. čtvrtletí, činila žákům matematika.

Ve druhém ročníku nevyhovělo podmínkám srovnávacích testů 15 žáků, kteří byli na konci června hodnoceni z příslušných předmětů „nedostatečně“. Po opravných zkouškách z těchto žáků nepostoupilo do třetího ročníku 14 žáků.

Celkově ve školním roce 2007/2008 nevyhovělo požadavkům srovnávacích testů 32 žáků, kteří byli na konci června hodnoceni z příslušných předmětů „nedostatečně“. Po opravných zkouškách z těchto žáků nepostoupilo do druhého resp. třetího ročníku 27 žáků, tedy v **85% srovnávací testy úspěšně** označily žáky, kteří nemají znalosti potřebné pro postoupení do vyššího ročníku.

Od školního roku 2008/2009 jsou takto testováni již jen první ročníky. V tomto školním roce opět měli žáci největší potíže s matematikou. Celkově ve školním roce 2008/2009 nevyhovělo požadavkům srovnávacích testů 8 žáků, kteří byli na konci června hodnoceni z příslušných předmětů „nedostatečně“. Po opravných zkouškách z těchto žáků nepostoupili do druhého ročníku 4 žáci, tedy v **50% srovnávací testy úspěšně** označily žáky, kteří nemají znalosti potřebné pro postoupení do vyššího ročníku.

Ve školním roce 2009/2010 celkově nevyhovělo na konci školního roku požadavkům srovnávacích testů 6 žáků, kteří byli na konci června hodnoceni z příslušných předmětů „nedostatečně“. Z těchto šesti žáků čtyři žáci neprospěli ze tří a více předmětů a tedy nekonali opravné zkoušky. Po opravných zkouškách zbývajících dvou žáků ani tito nepostoupili do druhého ročníku a tedy ve **100% srovnávací testy úspěšně** označily žáky, kteří nemají znalosti potřebné pro postoupení do vyššího ročníku.

Dlouhodobě lze konstatovat, že největší problémy žákům činila matematika (úspěšnost v roce 2007/2008 byla 68,38%, v roce 2008/2009 byla 76,35% a v roce 2009/2010 byla 73,25%). Úspěšnost žáků v českém jazyce vykazuje klesající tendenci (úspěšnost v roce 2007/2008

byla 91,57%, v roce 2008/2009 byla 86,32% a v roce 2009/2010 již jen 78,98%). Naopak poměrně slušných a stálých výsledků dosahovali žáci v základech elektrotechniky (úspěšnost v roce 2007/2008 byla 82,84%, v roce 2008/2009 byla 86,62% a v roce 2009/2010 byla 82,08%).

Závěr:

srovnávací testy jsou vhodným doplňkem pro určení žáků, kteří nemají potřebné studijní schopnosti pro úspěšné zvládnutí vzdělávání na zdejší škole. Rezervy jsou v přístupu vyučujících příslušných předmětů, zejména při přípravě zadání jednotlivých testů. Ve většině případů srovnávací testy připravoval jeden vyučující, ačkoliv by to měla být kolektivní práce všech vyučujících příslušného předmětu v příslušném ročníku. Rovněž rezervy jsou v motivaci žáků, kdy tím, že vyučující nezapočítá výsledky testu přímo do své klasifikace, dochází k určité kalkulaci ze strany žáků. K tomu dochází tehdy, kdy při vyhovění požadavkům v prvním testu příslušného pololetí již nevynaloží žáci příliš úsilí na úspěšné napsání druhého testu.

Pozitivním prvkem je bezchybné zvládnutí organizace psaní testů včetně jejich opravy, kdy srovnávací test příslušné třídy neopravuje vyučující v této třídě.

Od školního roku 2008/2009 jsou takto testováni již jen první ročníky. Ze srovnání počtu žáků, kteří nevyhověli podmínkám srovnávacích testů ve školním roce 2007/2008, 2008/2009 a 2009/2010 lze usuzovat, že jednak došlo ke změně v přístupu žáků k testování jejich znalostí touto formou a jednak, že zadávání testů lépe mapovalo probranou a testovanou látku. Vzhledem k propadu populační křivky a tedy prudkému poklesu počtu žáků v prvním ročníku školního roku 2010/2011 a dále k pravděpodobnému testování 9. tříd základních škol jsme se rozhodli od srovnávacích testů ustoupit.

3. Evaluační projekt Vektor

Projekt "Přidaná hodnota ve výsledcích středních škol" proběhl na podzim roku 2006. Je založen na testování studentů v různých fázích studia. Kromě testů se prováděl též dotazníkový průzkum.

Ve vyšších ročnících testování neproběhlo. Pro evaluaci na naší škole je možné srovnat některé výsledky z 1. stupně testování s výsledky u maturit. Srovnávání je pro stejný soubor tříd (žáků). Ve třídách od šk.r. 2006/2007 (1.ročník) do šk.r. 2009/2010 (4. ročník) došlo ke změnám žáků, na tyto změny při srovnání není brán zřetel. Rovněž došlo k úbytku studentů přes 30 %.

Pro srovnání jsou využity výstupy z projektu "Přidaná hodnota ve výsledcích středních škol" a výsledky u maturit v řádném termínu.

1. Absolutní výsledky - jsou důležité především z hlediska studenta a popisují, co si student ze školy odnáší - rozhodují například o přijetí na VŠ.

2. Extrémní výsledky studentů

Jedná se o studenty, kteří dosáhli v daném předmětu nadprůměrného až špičkového výkonu (15% nejlepších) a podprůměrného až velice slabého výsledku (15% nejhorších).

Hodnocení výstupů z testů:

Uvedené výstupy jsou srovnány s hodnocením tříd podle maturitního vysvědčení. Tímto způsobem lze zjistit, zda došlo v jednotlivých třídách k určitému "vývoji".

Výstup z provedených testů na podzim 2006

Poznámka :

- 1) Percentil je pořadí účastníka testu přepočtené na stupnici 0-100 (čím vyšší, tím lepší, 0=nejhorší, 50= střed, 100= nejlepší).
- 2) Srovnání výsledků je provedeno pro výsledky u maturit v řádném termínu.

1. Souhrnné výsledky za školu

Obecné studijní předpoklady :

| třída | celkově percentil | průměr z vysvědčení |
|--------|-------------------|---------------------|
| C | 55 | 2,80 |
| D | 43 | 2,45 |
| A | 42 | 2,41 |
| B | 41 | 2,40 |
| E | 36 | |
| průměr | 44 | 2,52 |

Nejlepší třída dle srovnání OSP byla na počátku třída 1C, tato třída na konci studia dopadla nejhůře, nejhorší třída dle srovnání OSP 1E byla během studia zrušena.

Český jazyk :

| třída | celkově percentil | průměr z vysvědčení |
|--------|-------------------|---------------------|
| C | 48 | 3,00 |
| D | 43 | 2,87 |
| A | 36 | 2,18 |
| B | 34 | 2,94 |
| E | 29 | |
| průměr | 37 | 2,75 |

Nejlepší třída dle srovnání ČJ byla na počátku třída 1C, tato třída na konci studia byla na 4. místě, nejhorší třída dle srovnání OSP 1E byla během studia zrušena. Třída 1A na počátku byla třetí v pořadí, na konci studia byla nejlepší.

Matematika

| třída | celkově percentil | průměr z vysvědčení |
|--------|-------------------|---------------------|
| C | 53 | 2,56 |
| B | 51 | 3,00 |
| E | 42 | |
| A | 41 | 2,50 |
| D | 38 | 3,14 |
| průměr | 45 | 2,80 |

Ze všech testů provedených v 1. stupni testování byla nejlepší třída 1C, tato třída u maturit opět byla na 2. místě. Nejlépe u maturit dopadla třída 4A, která na počátku byla na 4. místě. Nejhorší třída na počátku 1D byla u maturit opět nejhorší.

Hodnocení z matematiky je ovlivněno též skutečností, že matematika byla u maturit volitelným předmětem.

2. Extrémní výsledky studentů

V tabulce jsou uvedeny počty studentů, kteří dosáhli nadprůměrného až špičkového výsledku (15% nejlepších studentů) a podprůměrného až velice slabého výsledku (15% nejhorších studentů), srovnáváno vždy za třídu.

| extrémy | | OSP | | maturita | | |
|---------|----------|----------|----------|----------|-------------|-----------|
| třída | studentů | nadprům. | podprům. | studentů | vyznamenání | neprospěl |
| A | 27 | 0 | 3 | 22 | 3 | 2 |
| B | 28 | 5 | 7 | 18 | 4 | 1 |
| C | 27 | 6 | 1 | 24 | 1 | 6 |
| D | 25 | 4 | 3 | 15 | 1 | 1 |
| E | 12 | 0 | 1 | | | |
| celkem | 119 | 15 | 15 | 79 | 9 | 10 |

| extrémy | | ČJ | | maturita | | |
|---------|----------|----------|----------|----------|---------|--------------|
| třída | studentů | nadprům. | podprům. | studentů | výborně | nedostatečně |
| A | 27 | 0 | 4 | 22 | 8 | 0 |
| B | 28 | 4 | 6 | 18 | 4 | 0 |
| C | 27 | 5 | 1 | 24 | 1 | 1 |
| D | 25 | 2 | 6 | 15 | 2 | 0 |
| E | 12 | 0 | 2 | | | |
| celkem | 119 | 11 | 19 | 79 | 15 | 1 |

| extrémy | | Ma | | maturita | | |
|---------|----------|----------|----------|----------|-------------|-----------|
| třída | studentů | nadprům. | podprům. | studentů | vyznamenání | neprospěl |
| A | 27 | 2 | 7 | 22 | 1 | 0 |
| B | 28 | 4 | 1 | 18 | 0 | 0 |
| C | 27 | 5 | 1 | 24 | 2 | 0 |
| D | 25 | 1 | 4 | 15 | 1 | 0 |
| E | 12 | 1 | 1 | | | |
| celkem | 119 | 13 | 14 | 79 | 4 | 0 |

Dílčí závěr

Při srovnávání výsledků mezi jednotlivými třídami lze vysledovat určitý vývoj či posun, pozitivní i negativní.

Pozitivní vývoj byl například ve třídě 1A, částečně i 1B, 1D, kde došlo k určitému posunu směrem k lepším výsledkům.

Negativní vývoj lze vysledovat například u třídy 1C. Na počátku byla nejlepší z OSP a ČJ a u maturit měla nejhorší výsledky, u této třídy se negativní posun dotknul i extrémních výsledků. Na počátku studia se v OSP vyskytovaly nadprůměrné výsledky, podprůměrných výsledků bylo velice málo a na konci studia neprospělo u maturity v řádném termínu nejvíce (5) žáků. Naopak v této třídě si celkem podrželi výsledky v matematice .

4. Maturita nanečisto (zjištění výsledků vzdělávání ve 4.ročnících)

V průběhu let 2007-09 se naše škola účastnila následujících akcí

1/ Mikrosonda – březen 2009 (25.3.2009), třída 4B, Občansko společenský základ.

2/ Mikrosonda Help – podzim 2009, třída D5, Čj, Aj, Ma. V rámci tohoto testování se naši žáci umístili průměrně Čj, nadprůměrně Aj, Ma. Toto testování proběhlo jen pro takzvané ohrožené skupiny, kam studium při zaměstnání patří, a účastnil se velmi malý počet studentů.

3/ Škola byla přihlášena na generálku MZ, která měla proběhnout v říjnu 2009. Tato akce se neuskutečnila.

4/ Duben – květen 2010: všichni žáci 3. ročníků se přihlásili na generálku písemné části NMZ, která má proběhnout ve dnech 11.-14.10.2010.

E. Řízení školy

1. Stav vnitřního klimatu školy a vlivy na její chod

Ve školním roce 2004/05 provedená analýza **Kultura školy** (respondenty byli pouze učitelé) poukázala na určité problémy ve vztazích mezi zaměstnanci, u vztahů k žákům pak hodnotila vztahy jako průměrné s výkyvy na obě strany.

Týž dotazník (Příloha E-1-1) byl použit pro stejnou analýzu provedenou v březnu 2009, které se zúčastnilo celkem 30 učitelů. Výsledky jsou uvedeny v příloze E-1-2. Jestliže jako průměrné hodnocení je považována odpověď z prostředního sloupce, pak je zřejmé, že mírně nadprůměrné hodnocení získala

- důvěra ve vedení školy
- režim školy a organizační struktura
- komunikace a informovanost zaměstnanců
- rozvoj učitelů

kdežto ostatní oblasti činnosti školy jsou hodnoceny jako téměř průměrné (odpovědi se statisticky nacházejí mezi průměrem a mírným nadprůměrem). K průměru se blíží hodnocení např. inovativnosti či estetického prostředí a pořádku, nejhorší je očekávání výsledků vzdělávání. To pravděpodobně odráží zkušenosti učitelů s celkovou úrovní přicházejících zájemců o studium, jejich schopnostmi a snahou plnit studijní povinnosti. Situace ve společnosti, kdy středoškolské vzdělání se stává standardem a na středních školách převyšuje nabídka nad poptávkou, tomuto stavu napomáhá – motivace žáků a studentů se mění.

Ve školním roce 2006/2007 zrealizovaná tzv. mapa školy, která např. ukázala na zřetelnou frustraci žáků 2.ročníku střední školy či nesouhlas se způsobem řešení kázeňských problémů, byla v tomto hodnoceném období (březen 2009) nahrazena dotazníkem firmy Kalibro **Škola a já** (Příloha E-1-3). Oslovena byla polovina tříd každého ročníku střední školy a výsledky jsou uvedeny v tabulce přílohy E-1-4. Odpovědi odevzdala jedna třetina celkového počtu žáků

denního studia střední školy, dotazníky byly vyplňovány zásadně mimo školu bez porady se spolužáky.

Dotazníkových 48 otázek zahrnuje prakticky všechny aspekty žákovského života a jeho postoje ke škole, proto uveďme jen ty, které jsou alarmující:

- žáci nejsou ani z poloviny hrdí na svoji školu
- žáci nepocítují velký zájem učitelů a vedení školy o jejich názory, pocity a přání
- žáci nenacházejí velké možnosti jak ovlivnit podobu výuky
- žáci se jen občas až zřídka snaží rozšířit školní vědomosti
- oživení výuky učiteli nastává jen zřídka; zrovna jako podávání vysvětlení proč se co učí;
- žáci se při vyučování nudí;
- učitele většinou nezajímá, zda žákům způsob výuky vyhovuje;
- jen polovina učitelů by pomohla či poradila žákům v něčem osobním

Je zřejmé, že sociologicky exaktní vyhodnocení odpovědí na 48 otázek ze 6 oblastí žákovského života musí provést sestavovatel dotazníku, který dovede posoudit jednotlivé otázky i z hlediska jejich vzájemné provázanosti. Naši analýze chybí dále možnost srovnání s ostatními školami, kde se tento dotazník používá. Proto na jeho základě nelze dělat dalekosáhlé závěry, lze jen konstatovat, že pokud jsou ve vztahu žák – škola problémy, pak jejich společným jmenovatelem je výuka.

Z předchozí **SWOT analýzy vnějších a vnitřních vlivů na chod školy** vyplynulo, že škola disponuje v konkurenci s ostatními SŠ několika přednostmi, které je potřeba zúročit při prezentaci školy na veřejnosti.

Týž dotazník (Příloha E-1-5) byl zadán v březnu 2009 všem pedagogickým pracovníkům školy, odpovědi odevzdalo 28 z nich. Je z nich patrné a pozoruhodné, že kromě nezájmu o studium na VOŠ či prostředků na platy a odměňování nenacházejí učitelé žádné slabé stránky školy, silně pak zůstávají shodné s předchozím obdobím.

Je úkolem i dalších kapitol tohoto vnitřního hodnocení školy, aby byly nalezeny a pojmenovány příčiny nezájmu o studium především na střední škole, a to za situace, avizované před třemi lety právě v preambuli odstavce o SWOT analýze.

2.Uplatňování strategie a plánování v řízení školy

V lednu roku 2007 byl vypracován dokument Koncepce rozvoje školy na období 2007 – 2010, který sledoval šest základních oblastí. Na konci června roku 2010 lze vyhodnotit úkoly, které již byly splněny i oblasti, ve kterých se zatím nepodařilo dosáhnout plánové výstupy.

1. Charakteristika školy

Umístění budovy školy v centru Prahy nadále přináší řadu spekulací o jiném využití. Ve školním roce 2009/10 proběhla řada jednání ohledně dílen v Malé Štupartské.

Obory vzdělání doznaly zásadní změny: v červnu 2008 ukončili studium poslední žáci oboru Technická administrativa – elektrotechnika, v červnu 2009 ukončili studium poslední žáci oboru Zařízení silnoproudé elektrotechniky v denní formě. Od 1.9.2009 začíná výuka na SPŠ dle nových Školních vzdělávacích programů. Od 1.9.2010 byla zahájena výuka nového oboru vzdělání – Informační technologie. Od 1.9.2007 na VOŠ byla zahájena výuka oboru vzdělání

Elektrotechnika. Od 1.9.2009 bude v dálkové formě studia zahájena též výuka dle nových ŠVP v oboru Elektrotechnika.

2. Řízení a organizace školy

Z hlediska předpokládaného rozvoje bylo průběžně úspěšně plněno 12 ze 14 úkolů. Zatím se nepodařilo ustanovit Studentský parlament při VOŠ, v rámci spolupráce s Masarykovým ústavem vyšších studií nebyl získán žádný nový učitel, nebylo zajištěno penzijní pojištění pro zájemce z řad zaměstnanců z důvodu nedostatku finančních prostředků, nebyly čerpány prostředky z fondů EU, nebylo zavedeno distanční studium na VOŠ.

3. Personální zabezpečení a vzdělávání

Personální situace se v podstatě nemění. V rámci přijímání nových pracovníků se nedaří získávat plně aprobované učitele, ale všem neaprobovaným učitelům jsou vytvořeny podmínky pro doplnění kvalifikace. Při tvorbě nových Školních vzdělávacích programů nebylo možno zajistit školení „pro celou sborovnu“, protože v nabídce NUOV a NIDV nebyla osoba schopná plně splnit naše očekávání. Tato školení se začínají realizovat až v době, kdy máme ŠVP hotové.

4. Výchovně vzdělávací proces

Na VOŠ se nepodařilo zajistit uznání naší školy v počátečních ročnících studia technických vysokých škol, nebyl zaveden kreditní systém studia, nebyl získán žádný odborník z praxe pro výuku, nebyly vytvořeny podmínky pro distanční studium. Podařilo se navázat spolupráci se školou ve Francii, absolventské práce mají zvyšující se úroveň.

Na SPŠ se podařilo otevřít nový obor Informační technologie, byť zájem o tento obor nesplnil naše očekávání. Přes velkou snahu o propagaci nebyli nalezeni zájemci o studium oboru Zařízení silnoproudé elektrotechniky. V přípravě na nové maturity probíhá školení učitelů, žáci jsou průběžně seznamováni se všemi změnami. Škola se přihlásila do projektu MAG 10 – maturitní generálka na podzim 2010. V jazykové přípravě došlo ke zvýšení počtu příležitostí k ověření nabytých vědomostí při návštěvách anglicky a německy hovořících zemí, ale eTwinning se zatím nezahájil.

V odborné přípravě se daří průběžně realizovat všechny úkoly, ve společenskovedních a přírodovědných předmětech je situace obdobná. Původní informační centrum bylo změněno na pracovnu výchovné poradkyně, která má nyní vhodné podmínky pro práci se žáky i pro konzultace s rodiči žáků. Ve výuce praxe jsou naplňovány všechny vytyčené cíle, v rámci sportovní přípravy se zatím nepodařilo vybudovat posilovnu.

V rámci prevence sociálně patologických jevů jsou úkoly průběžně plněny, o prostředky z grantů hlavního města Prahy na adaptační pobyty žáků prvního ročníku nebylo žádáno. Pro rodiče byla zpřístupněna na webových stránkách školy průběžná klasifikace.

5. Materiálně technické zabezpečení

Všechny naplánované akce probíhají zdárně.

6. Spolupráce s vnějšími subjekty

Spolupráce s dosavadními partnery pokračuje na dobré úrovni.

3. Úroveň motivace zaměstnanců včetně finančního ohodnocování

Zaměstnanci školy jsou motivováni prostřednictvím nenáročných složek platu. Těmito složkami jsou: 1) osobní příspěvek

2) odměna

1) Osobní příplatek - Zaměstnanci, který dlouhodobě dosahuje velmi dobrých pracovních výsledků nebo plní větší rozsah pracovních úkolů než ostatní zaměstnanci, poskytuje ředitel školy jako statutární zástupce zaměstnavatele osobní příplatek. Jeho výše odpovídá jednak rozsahu prací, které příslušný zaměstnanec koná nad běžnou náplň své práce a jednak kvalitě práce, kterou zaměstnanec odvádí (viz příloha č.1 Kolektivní smlouvy). Osobní příplatek je přiznáván na určité období a každý zaměstnanec dostává přehled činností, za které je mu osobní příplatek poskytován.

2) Odměna – Zaměstnancům, kteří v jednotlivých měsících vykonávají obzvláště iniciativně práce nad úroveň svých běžných pracovních povinností nebo úspěšně splní mimořádný nebo zvlášť významný pracovní úkol, je přidělována mimořádná odměna z prostředků školy.

Výše uvedené motivační složky platu jsou zveřejněny v Kolektivní smlouvě a jsou přístupné všem zaměstnancům školy a závisí pouze na nich, zda svojí prací a přístupem k ukládaným úkolům tyto složky využijí.

4.Kvalita hospitační a kontrolní činnosti:

Zaměstnanci školy jsou hodnoceni na základě poznatků vedoucích pracovníků při posuzování kvality a iniciativy plnění uložených úkolů. Prostředkem pro získávání těchto poznatků je:

1) Kontrolní činnost – každodenní prověřování pracovního výkonu jednotlivých zaměstnanců (pedagogických i nepedagogických) včetně posuzování úrovně plnění nadstandardních úkolů. Jedním z takových nadstandardních úkolů je práce na školních vzdělávacích programech. Vedení školy má na základě takto získaných poznatků jasně zmapovány pracovní schopnosti a ochotu zaměstnanců při řešení různých pracovních úkolů. Případné nedostatky v každodenní práci zaměstnanců se projevují v úpravě výše mimořádných odměn vyplácených ze zvláštních finančních prostředků předělených škole z prostředků MŠMT nebo HMP.

Pravidelným kontrolním prostředkem je kontrola plnění tematických plánů pedagogickými pracovníky. pravidelně v každém školním roce. Kontroluje se, zda tematické plány jsou v souladu s učebními osnovami a zda jsou dle zápisů v třídní knize dodržovány po obsahové a časové stránce. V hodnoceném období bylo provedeno pět kontrol. Z celkového počtu 52 učitelů:

33 učitelů (64 %) plnilo tematické plány bez problémů

10 učitelů (20 %) mělo problém s plněním tematických plánů při jedné kontrole

6 učitelů (11 %) mělo problém s plněním tematických plánů při dvou kontrolách

3 učitelé (5 %) mělo problém s plněním tematických plánů při třech a více kontrolách.

I když došlo proti minulému hodnocenému období v této oblasti ke zlepšení, je nutné i nadále provádět kontrolu plnění tematických plánů a jednotliví vyučující musí věnovat větší pozornost sestavování a následnému plnění tematických plánů.

2) Hospitační činnost – kontrolní prostředek pro zjišťování úrovně výuky a odborných i pedagogických znalostí a schopností učitelů. Vedení školy se

zaměřuje při hospitační činnosti na nové učitele a učitele, kteří vykazovali při hospitacích nedostatky jak v odborné, tak pedagogické činnosti. Vlastní úroveň hospitační činnosti byla posuzována i při inspekci ČŠI v dubnu 2008. ČŠI neměla v této kontrolované oblasti žádné připomínky. Ve školním roce 2008/2009 byl plán hospitační činnosti splněn na 89 %, v roce 2009/2010 byl splněn zcela. V plánu hospitační činnosti se hospitace zaměřují především na nové učitele a na učitele, u kterých byly při předcházejících hospitacích zjištěny vážné nedostatky. Opakovaná zjištění nedostatků jsou zohledněna ve výši osobního hodnocení. Po každé provedené hospitaci provede hospitující s hospitovaným rozbor dotyčné hodiny, informuje ho o kladech a záporech jeho činnosti a společně sepiší a podepiší hospitační záznam. Většina učitelů školy chápe hospitace jako podporu jejich činnosti a snahu vedení školy o zlepšení jejich práce. Rozbor hospitované hodiny proto probíhá v kolegiální a konstruktivní atmosféře.

Ve šk. roce 2007/08 bylo hospitováno 11 učitelů, ve šk. roce 2008/09 19 učitelů, ve šk. roce 2009/10 23 učitelů. Hospitační činnost byla zaměřena na kvalitu práce učitele, jeho vztah k žákům a dodržování formálních pravidel výuky, včetně plnění tematických plánů.

Výkony učitelů byly zhodnoceny jednak v hospitačních záznamech a jednak byly oceněny známkami od 1 do 4 (1- nejlepší výkon).

Z 53 hospitovaných učitelů bylo

- 29 (55%) hodnoceno známkou 1
- 12 (23%) hodnoceno známkou 2
- 6 (11%) hodnoceno známkou 3
- 6 (11%) hodnoceno známkou 4

Vedení školy bude i nadále provádět hospitace v pravidelných intervalech, protože v nich spatřuje účinný nástroj kontrolní činnosti.

5. Příprava ŠVP

Školní vzdělávací programy, podle kterých se uskutečňuje vzdělávání od 1. 9. 2009 a od 1. 9. 2010, byly připravovány a vytvářeny prakticky celé hodnocené období v souladu se „školským zákonem“, příslušnými rámcovými vzdělávacími programy a metodikou tvorby školních vzdělávacích programů.

Před zahájením tohoto procesu jmenoval ředitel školy dva hlavní koordinátory, kteří si následně vybrali pro tvorbu jednotlivých ŠVP koncepční týmy a zpracovatele osnov jednotlivých předmětů. Ředitel školy a zástupce ředitele školy absolvovali seminář DVPP zaměřený na tuto problematiku.

Celkem se na tvorbě ŠVP podílelo 26 zaměstnanců školy.

Vytvořeny byly níže uvedené ŠVP:

Platnost od 1. 9. 2009:

- Technické lyceum
- Elektrotechnika
- Elektronické počítačové systémy

Poslední dva vzdělávací programy byly vytvořeny i pro dálkové vzdělávání.

Platnost od 1. 9. 2010:

- Informační technologie v elektrotechnice

Závěr:

Jednotlivé ŠVP byly vytvořeny v požadované struktuře a termínu. Zpracovatelské týmy jednotlivých ŠVP aplikovaly jednotný, předem dohodnutý formát dokumentu. Kde to bylo možné a žádoucí, zvolily koncepční týmy i jednotný obsah dokumentu.

Stanoviska sociálních partnerů k vytvořeným ŠVP jsou veskrze pozitivní. Drobné připomínky k obsahu a formátu budou školou akceptovány, pokud bude v možnostech školy, případně ve spolupráci s partnery je realizovat.

6. Spolupráce s radou školy

Rada SŠ a Rada VOŠ mají tak jako v minulém hodnoceném období místopředsedy z řad pedagogů školy, zástupci žáků a studentů jsou pravidelně obměňováni. Na jednání Rad, která se uskutečňují podle přijatých plánů práce dvakrát ročně (na jaře a na podzim) jsou pravidelně zváni zástupci ředitele, kteří jménem vedení předkládají požadované dokumenty, popř. poskytují informace k projednávaným tématům. Nejobvyklejším předmětem zájmu Rad jsou pravidelně předkládané výroční zprávy školy, informace o přijímání žáků a studentů i o ukončování jejich studia maturitní zkouškou a absolutoriem, zprávy o hospodaření školy apod. Ze strany Rad ani vedení školy nejsou ke spolupráci a výměně informací žádné kritické připomínky. Náměty, vznesené Radami, jsou vedením akceptovány a realizovány (např. znovu se opakující doporučení na intenzivnější propagaci školy, spojenou s náborem do VOŠ, ale nově i SŠ).

7. Zajištění bezpečnosti a ochrany zdraví žáků a požární bezpečnosti

Na škole je v platnosti Příkaz ředitele školy č.j. 1348/06 – Hi: Zajištění bezpečnosti a ochrany zdraví žáků a studentů školy a Směrnice ředitele školy č.j. 141/09 – Hi : Směrnice k činnostem v případě nutného vyklizení školy v rámci ochrany za mimořádných událostí.

Všichni žáci SPŠE i všichni studenti VOŠ byli vždy na začátku školního roku proškoleni v oblasti obecných pravidel dodržování bezpečnosti a ochrany zdraví při pobytu v běžných učebnách a zásadami hygieny při pobytu ve školních budovách (vstupní školení). Kromě toho provádějí učitelé odborných předmětů v příslušných ročnících opět na začátku školního roku školení o bezpečnosti a ochraně zdraví při výuce v odborných učebnách (v učebnách praxe, elektrotechnických laboratořích, učebnách výpočetní techniky a automatizace). Vyučující tělesné výchovy provádějí poučení o bezpečnosti a ochraně zdraví jednak na začátku školního roku a jednak před konkrétním typem tělesného cvičení nebo sportovní hry.

Žáci jsou poučováni o možném ohrožení zdraví a bezpečnosti při všech činnostech realizovaných i mimo školu při akcích konaných v rámci vzdělávání. Pedagogičtí pracovníci kontrolují a vyžadují dodržování předpisů k zajištění bezpečnosti a ochrany zdraví žáků, jakož i dodržování pokynů žáky.

Při praktickém vyučování jsou mladiství žáci zaměstnáváni pouze činnostmi, které jsou přiměřené jejich fyzickému a rozumovému rozvoji a poskytuje se jim při práci zvýšená péče. Na žáky se při praktickém vyučování a při praktické přípravě vztahují ustanovení Zákoníku práce, která upravují pracovní dobu, bezpečnost a ochranu zdraví při práci, péči o zaměstnance a pracovní podmínky žen a mladistvých, a další předpisy k zajištění bezpečnosti a ochrany zdraví při práci. Při výuce se dodržují zákazy prací a pracovišť platné

pro ženy a zákazy prací mladistvým a podmínky, za nichž mohou mladiství tyto práce výjimečně konat z důvodu přípravy na povolání.

Škola vytváří též podmínky pro včasné poskytnutí první pomoci a lékařského ošetření při úrazech a náhlých onemocněních. V obou budovách školy jsou rozmístěny lékárničky první pomoci s potřebným vybavením a Traumatologické plány. Žáci, studenti i všichni zaměstnanci školy jsou formou proškolení seznámeni se zásadami poskytování první pomoci.

Veškeré úrazy, ke kterým došlo u žáků a studentů ve škole nebo při školních akcích, byly evidovány řádně dle předpisů v knize úrazů. Ve školním roce 2007/08 bylo evidováno celkem 22 úrazů, z toho 4 registrované úrazy. Ve školním roce 2008/09 se přihodilo 17 školních úrazů, z toho 5 registrovaných. Za školní rok 2009/10 bylo pouze 9 školních úrazů.

Je potěšitelné, že počet školních úrazů klesá.

Pravidelně je prováděna kontrola a údržba přenosných hasicích přístrojů ve všech budovách školy.

Každoročně se ve škole provádí prověrka stavu bezpečnosti a ochrany zdraví při práci a požární ochrany a zjištěné nedostatky jsou odstraňovány.

F. Úroveň práce školy

1. Spolupráce se zaměstnavatelskými svazy při stanovování nabídky oborů vzdělání a tvorbě nových ŠVP

Škola je členem několika profesních sdružení, např. Český svaz zaměstnavatelů v energetice, Asociace energetického a elektrotechnického vzdělávání nebo Asociace průmyslových škol České republiky. Zástupci školy se pravidelně zúčastňují akcí pořádaných těmito sdruženími, ať už jsou to zasedání jejich orgánů, odborných sekcí, tematicky zaměřených seminářů nebo jednání s orgány státní správy. Škola proto velmi dobře zná potřeby zaměstnavatelů v personální oblasti a nabízí obory vzdělání, které jsou plně v souladu s těmito potřebami.

V tomto smyslu byly vytvořeny i nové školní vzdělávací programy. Jejich profesní zaměření bylo voleno na základě výše uvedených zkušeností. O konkrétní připomínky a hodnocení vytvořených vzdělávacích programů byly požádány firmy, s nimiž škola dlouhodobě spolupracuje, např. Pražská energetika, ČVUT FEL nebo Schneider Electric CZ.

Závěr:

Škola trvale sleduje potřeby zaměstnavatelů v personální oblasti a jejich požadavky na profil a kompetence absolventa. Tyto potřeby a některé požadavky respektovala volbou oboru vzdělání a obsahovou náplní nových vzdělávacích programů. Požadavky, které jsou v rozporu s rámcovými vzdělávacími programy nebo jsou nad technickoorganizační možnosti školy, však akceptovat nemohla.

2. Propagace školy na veřejnosti

Významnou složkou v činnosti školy je snaha propagovat školu na veřejnosti s cílem zvýšit počet uchazečů o studium. Slouží k tomu jednak prezentace školy v médiích, zejména v tisku a na internetu, jednak účast školy na veletrhu vzdělávání Schola Pragensis, dále dny otevřených dveří a v neposlední řadě účast členů pedagogického sboru v základních školách

při náboru potenciálních uchazečů o studium. Při poslední akci návštěv na základních školách v červnu 2010 bylo navštíveno celkem 27 základních škol a úřad práce v Berouně. Cílem bylo zjistit, proč uchazeči, které jsme přijali, neodevzdali zápisový lístek a dali přednost jiné škole. Do akce se zapojilo 11 učitelů.

Škola je členem Svazu zaměstnavatelů v energetice, kde spolupráce s některými členskými organizacemi vede k propagaci školy u jejich pracovníků a v případě Pražské energetiky, a.s. také k propagaci školy na veřejnosti.

Na základě dlouhodobého průzkumu o zdroji informací mezi účastníky dne otevřených dveří jednoznačně vychází, že nejvíce potenciální uchazeči o studium získávají informace na internetu. Druhým nejúčinnějším druhem propagace jsou informace v publikovaných přehledech škol. Třetí jsou pak informace o škole získané od kamarádů nebo známých, kde jistě hraje nemalou roli i určitá rodinná „elektrotechnická“ tradice.

Závěr:

z výše uvedeného plyne, že je nutné zvýšit péči o webovou prezentaci školy, zejména v úrovni aktuálnosti údajů a v úrovni atraktivity stránek. Pokračovat i nadále v propagaci školy v tištěných přehledech škol i přes poměrně vysokou finanční náročnost.

Co se týče návštěv základních škol je potřeba v tomto směru zvýšit aktivitu v pedagogickém sboru. Z návštěv v červnu 2010 bylo zjištěno, že uchazeči, kteří byli na naši školu přijati a neodevzdali zápisový lístek, dali přednost studiu na gymnáziu. Z důvodů, které uchazeči uváděli v souvislosti s výběrem jiné školy, převládali:

- Lepší dojíždění – blízkost bydliště a školy
- Modernější vybavení školy podle zkušeností z DOD
- Zajímavější skladba a obsah předmětů

Jistě je nutné se nad těmito názory zamyslet a provést potřebné změny v průběhu dne otevřených dveří.

3. Výsledky kontrol vnějších kontrolních orgánů a auditů

Ve školním roce 2007/2008 byla ve škole provedena kontrola Českou školní inspekcí. Jiné kontroly a audity nebyly v tomto období ve škole prováděny.

Výsledky inspekční činnosti provedené Českou školní inspekcí

Ve školním roce 2007/2008 byla v dubnu 2008 ve zdejší škole provedena inspekce orgány ČŠI. Inspekce byla zaměřena na hodnocení podmínek, průběhu a výsledků vzdělávání poskytovaného školou a na hodnocení souladu učebních dokumentů s právními předpisy.

V závěrečném hodnocení bylo konstatováno, že škola používá platné učební dokumenty. Koncepční, plánovací a kontrolní činnost je na standardní úrovni. Zlepšování materiálních podmínek má vzestupnou tendenci ve všech budovách školy. Materiální zajištění odborné a praktické výuky je na nadstandardní úrovni. Personální podmínky vzdělávání jsou celkově hodnoceny jako nadprůměrné. V oblasti bezpečného prostředí a prevence sociálně patologických jevů je škola hodnocena jako průměrná. Oblast společenskovedního vzdělávání a rozvoj jazykových dovedností žáků jsou hodnoceny jako průměrné. Použití finančních prostředků státního rozpočtu splňovalo kritéria účelnosti, efektivnosti a hospodárnosti a bylo v souladu s úkoly, cíli a programy školy.

V červnu 2008 provedla ČŠI šetření stížnosti rodičů žáka školy, kde předmětem stížnosti bylo zavedení srovnávacích testů. ČŠI šetřila pět bodů stížnosti s tím, že většina stížnosti je nedůvodná. Jako důvodná byla uznána skutečnost, že klasifikační řád byl umístěn na www stránkách školy opožděně (ačkoliv žádný právní předpis neurčuje řediteli školy

povinnost zveřejňovat klasifikační řád na www stránkách). Toto zpoždění bylo způsobeno technickými obtížemi při přechodu na nové www stránky, které si škola nechávala v té době vytvořit.

Druhá skutečnost, která byla ze stížnosti uznána jako důvodná, bylo to, že výsledky srovnávacích testů v prvním pololetí školního roku mohou v určitém případě být zahrnuty do klasifikace v příslušném předmětu za druhé pololetí. Tato námitka byla respektována při úpravě klasifikačního řádu pro školní rok 2008/2009.

Ve školních letech 2008/2009 a 2009/2010 nebyla ve škole prováděna inspekční činnost ČŠI.

Výsledky jiných kontrol a auditů

Ve školním roce 2007/2008 nebyly provedeny v naší organizaci další inspekce a kontroly.

Ve školním roce 2008/2009 byly provedeny tyto kontroly:

a) OMT MHHP – říjen 2008 - šetření stížnosti žáka J. Foltýna na výsledek maturitní zkoušky – po přezkoumání průběhu a výsledku maturitní zkoušky rozhodl ředitel Odboru školství mládeže a tělovýchovy tak, že **výsledek opravné zkoušky z předmětu Elektronické počítače se potvrzuje.**

b) ČMOS PŠ – únor 2009 – kontrola stavu bezpečnosti a hygieny práce – **nebyly zjištěny závady.**

c) PSSZ – květen 2009 – kontrola pojistného na sociální zabezpečení a příspěvku na státní politiku zaměstnanosti, provádění nemocenského pojištění a plnění povinností v důchodovém pojištění. Byl zjištěn chybně stanovený vyměřovací základ pro účely peněžité pomoci v mateřství, který měl za následek přeplatek (a v důsledku nedoplatek na pojistném) na dávkách nemocenského pojištění ve výši 196,- Kč. Tento **nedoplatek byl okamžitě vyřešen. V ostatních kontrolovaných oblastech nebyly zjištěny závady.**

d) OMT MHMP – květen 2009 – kontrola došlých faktur a pokladny v organizaci. Namátkovou kontrolou evidence, účtování a úhrady došlých faktur a provádění pokladních operací v hotovosti **nebyly shledány nedostatky** a organizace postupovala v souladu s platnou legislativou.

e) Hygienická stanice HMP – červen 2009 – kontrola plnění právních předpisů v provozu zařízení pro výchovu a vzdělávání dětí a mladistvých. Zjištěny jednak některé **závady v oblasti provozu objektu** (úklid, clonění proti oslnění, délka závěsů ve sprchových koutech – závady byly neprodleně odstraněny), jednak **nedostatky ve vybavení objektu** (zřízení druhé hygienické kabiny pro dívky – kabina zřízena) a jednak **závady ve vybavení objektu** (vybavení učebny s počítači požadovanými židlemi, osvětlení některých učeben subjektivně hodnoceno jako nevyhovující, vlhká zeď v chodbě u učebny automatizace – tyto závady postupně odstraňujeme tak, jak nám finanční podmínky dovolují).

Ve školním roce 2009/2010 byly provedeny tyto kontroly:

a) VZP – prosinec 2009 – kontrola plateb pojistného na veřejné zdravotní pojištění a dodržování ostatních povinností plátců pojistného. **Nebyly zjištěny závady.**

b) Hygienická stanice HMP – březen 2010 – kontrola plnění požadavků právních předpisů v oblasti ochrany veřejného zdraví na pracovištích učeben praxe v Malé Štupartské 8. Byla zjištěna **zašlá malba** ve frézárně a soustružně. Závady byla následně **odstraněna** vymalováním uvedených prostor.

c) Hygienická stanice HMP – květen 2010 – následná kontrola k odstranění závad z minulé kontroly v roce 2009. Bylo konstatováno, že **závady uvedené** v zápise z kontroly v roce 2009 **byly odstraněny.**

Závěr:

Z výsledků hodnocení podmínek, průběhu a výsledků vzdělávání poskytovaného školou a na hodnocení souladu učebních dokumentů s právními předpisy plyne, že je potřeba zlepšit činnost školy v oblasti bezpečného prostředí a prevence sociálně patologických jevů a v oblasti společenskovedního vzdělávání a rozvoji jazykových dovedností žáků.

Pro zlepšení v první z výše uvedených oblastí je jmenován ředitelem školy školní metodik prevence sociálně patologických jevů.

Zlepšení v druhé oblasti je komplikované zejména poměrně nízkou úrovní znalostí, se kterými do školy přichází uchazeči o vzdělávání. Je na předmětové komisi společenskovedních předmětů, aby hledala metody a přístupy, které by mohly vést k dalšímu zlepšení.

Na základě výsledků ostatních kontrol byly odstraněny jednak závady v oblasti provozu objektu školy a jednak závady ve vybavení objektu. Rovněž nedostatek ve vybavení objektu byl zřízením druhé hygienické kabiny pro dívky odstraněn. V objektu Malá Štupartská byly vymalovány učebny strojího obrábění.

IV. Závěr

Z jednotlivých hodnocených oblastí života školy lze pro řízení školy v dalším období vyvodit následující doporučení:

A.1.: motivovat jednotlivé učitele k inovativní modernizaci materiálního zabezpečení výuky

A.2.: pokračovat v propagačních akcích

A.3.: bez doporučení

A.4.: žákům s SPU a opakujícím věnovat zvýšenou pozornost

A.5.: pracovat více s celými třídami s cílem zlepšit a upevnit toleranci, vzájemnou komunikaci a spolupráci mezi žáky

B.1.: potřeba zlepšit činnost školy v oblasti bezpečného prostředí a prevence sociálně patologických jevů a v oblasti společenskovedního vzdělávání a rozvoje jazykových dovedností žáků

B.2.: poctivý a jednotný přístup všech třídních učitelů při hodnocení pozdních příchodů a dále jednotný přístup všech vyučujících při nekompromisním zapisování pozdních příchodů do třídních knih

C.1.: viz A.4.

C.2.: zapojit Radu studentů do propagačních akcí školy – zejména na výstavě Schola pragensis a na Dnech otevřených dveří; zapojit žáky 1. ročníku do aktivit k potlačení šikanování a záškoláctví; vytvořit motivační prostředí pro dosahování lepších studijních výsledků

C.3.: získat většinu zástupců jednotlivých tříd k pravidelné spolupráci; zapojit rodiče do dalších propagačních akcí; zpřístupnit informace o docházce na webových stránkách školy

C.4.: bez doporučení

D.1.: nezájem o studium eliminovat zejména v technických předmětech zvýšením kvality výkladu, zařazováním nových poznatků a zajímavostí z oboru a kladením důrazu na jejich praktické použití

D.2.: bez doporučení

D.3.: bez doporučení

D.4.: bez doporučení

E.1.: zlepšení vztahu žák-učitel především ve výuce a vztahu žák-škola

E.2.: bez doporučení

E.3.: bez doporučení

E.4.: i nadále provádět kontrolu plnění tematických plánů

E.5.: bez doporučení

E.6.: bez doporučení

E.7.: bez doporučení

F.1.: bez doporučení

F.2.: zvýšit péči o webovou prezentaci školy, zejména v úrovni aktuálnosti údajů a v úrovni atraktivity stránek. Pokračovat i nadále v propagaci školy v tištěných přehledech škol i přes poměrně vysokou finanční náročnost.

F.3.: zlepšit činnost školy v oblasti bezpečného prostředí a prevence sociálně patologických jevů a v oblasti společenskovedního vzdělávání a rozvoji jazykových dovedností žáků.

Standardizovaný dotazník podle L. Egera - kultura školy, pro potřeby autoevaluace školy 2007-09.

(křížkem označte políčko Vámi vybraného hodnocení příslušného faktoru)

| FAKTOR | 1 | 2 | 3 | 4 | 5 |
|---|--|---|--|--|--|
| SPOLEČNÉ CÍLE | Žádné povědomí o cílech školy, neúčast na plánování | Malá znalost cílů a nízká účast na plánování | Průměrné povědomí o cílech, možnost účasti na plánování | Dobrá znalost cílů, účast na společném plánování | Uplná znalost společných cílů, jasná orientace, společný plán |
| DŮVĚRA VE VEDE- NÍ ŠKOLY | Nedůvěra ve vedení školy | Nízká důvěra ve vedení školy | Průměrná či částečná důvěra ve vedení školy | Většina sboru věří ve vedení školy | Vysoká důvěra ve vedení školy |
| PŘEVLÁDAJÍCÍ STYL ŘÍZENÍ VE VZTAHU K LIDEM | Neexistuje možnost spoluúčasti na řízení a rozhodování | Jsou omezené možnosti vyjádření se, názory jiných se berou v úvahu jen zřídka | Lidé mají možnost se k věcem vyjádřit, někdy je to bráno v úvahu při rozhodování | Vedení obvykle k názorům zaměstnanců hodně přihlíží a využívá je i při rozhodování | Zaměstn. mají vždy možnost se vyjádřit k důležitým otázkám, je velká snaha dosáhnout v zásadních věcech konsenzu |
| REŽIM ŠKOLY A ORGANIZAČNÍ STRUKTURA | O režimu nelze mluvit, nefunkční struktura | Formální režim i struktura nejsou dodržovány, delegování pravomocí nefunguje | Režim a struktura existují s některými problémy, klady i zápory | Dobry režim školy s fungující organizační strukturou | Velmi dobře zaběhlý a dodržovaný režim, funkční struktura včetně delegování pravo. |
| ZAMĚŘENÍ VEDENÍ NA PRACOVNÍ ÚKOLY | Je zde velmi nízká orientace na výkon | Výkonové ukazatele a výsledky práce nejsou hlavní | Výsledky a výkony se sledují někdy více, někdy méně | Výsledkům a výkonosti se věnuje náležitá pozornost | Škola je vysoce orientována na výkon, plnění úkolů se velmi sleduje |
| KONTROLA | Chybí účinná kontrola téměř všeho a všech | Kontrola je zaměřena pouze na vyhledávání viníků | Kontrola je průměrně přísná a intenzivní s průměrným zaměřením na všechny | Kontrola je na dobré úrovni, hledají se příčiny problémů nejen viníci | Kontrola je systematická a kvalitní, zaměřená na hledání příčin i na prevenci, postihuje vše |
| MOTIVACE ZAMĚSTNANCŮ | Motivaci se nepřikládá žádný význam | Lidé jsou minimálně motivováni k práci | Motivace zaměstnanců je průměrná | Motivace zaměstnanců je na dobré úrovni | Motivace ve škole vede k vysokému nasazení, má systém |
| KOMUNIKACE A INFORMOVANOST ZAMĚSTNANCŮ | Minimální informovanost, závažné problémy v komunikaci | Špatná informovanost, důležité informace dost často chybí | Střední informovanost, občas se objevuje zadržování určitých informací | Dobrá informovanost, zaměstnanci mají potřebné informace, komunikace bez problémů | Výborná informovanost, komunikace probíhá jak shora dolů, tak zdola nahoru i horizontálně |
| KOMUNIKACE ŠKOLY S OKOLÍM A RODIČI | Nedostatečná, vykazuje řadu nedostatků a nedorozumění | Škola se jí věnuje málo, je podprůměrná | Je asi dostatečná, jsou zde příležitosti pro zlepšení | Je dobrá, zaměřená především na rodiče | Velmi kvalitní, škola věnuje velkou pozornost komunikaci s partnery a zejména s rodiči |
| INOVATIVNOST | Průjevy inovativnosti prakticky nejsou, není podpora | Inovativnost zaměstnanců se nevyžaduje, malá inovativnost | Inovativnost je jen průměrná vyvolaná naléhavou nutností | Inovativnost zaměstnanců je všude patrná, je ceněna | Mimořádná inovativnost, škola je považována za průkopníka |

| | | | | | |
|-------------------------------|---|--|---|---|---|
| ROZVOJ UČITELŮ | Neexistuje jasná personální politika, DVPP se nepodporuje | Personální politika je založena na intuici, DVPP téměř neprobíhá | Personální politika existuje spíše na papíře, v praxi se hodně porušuje, DVPP se přikládá malý význam | Jasná personální politika, která se v zásadě dodržuje a podporuje včetně DVPP | Jasná personální politika, vysoká podpora rozvoje učitelů a DVPP |
| PRACOVNÍ PODMÍNKY PRO VÝUKU | Velmi špatné, neodpovídají zákonným normám | Špatné, v určitých případech neodpovídají normám | Průměrné, něco by mohlo být určitě i lepší | Dobré pracovní podmínky pro práci učitelů | Vynikající pracovní podmínky, které berou v úvahu i individuální potřeby pracovníků |
| ESTETICKÉ PROSTŘEDÍ A POŘÁDEK | Velmi špatná estetická úroveň, nepořádek až špina | Špatná estetická úroveň včetně problémů s hygienou a úklidem | Vcelku dobrá estetická úroveň, čistota | Velmi dobrá estetická úroveň bez problémů | Vyjimečná estetická úroveň pracovišť i pracovníků, která podporuje image školy |
| VZTAHY MEZI ZAMĚSTNANCI | Špatné vztahy, některé až nepřátelské | Vztahy nejsou vyrovnané, spolupráce nízká | Vztahy umožňují potřebnou spolupráci | Vztahy jsou dobré, pracovníci spolupracují | Výborné vztahy, atmosféra týmové spolupráce |
| VZTAHY MEZI UČITELI A ŽÁKY | Vztahy jsou špatné, vyskytují se i závažné problémy | Vztahy mohou být lepší, často se vyskytují problémy | Interakce je průměrná s výkyvy na obě strany | Dobré vztahy přispívají k pohodě při výuce | Výborné vztahy a atmosféra důvěry přispívají k výsledkům |
| OČEKÁVÁNÍ VÝSLEDKŮ VZDĚLÁVÁNÍ | Neočekávají se dobré výsledky, nezájem | Nízké očekávání výsledků vzdělávání | Očekává se dosažení standardu | Očekává se dosažení nadprůměrných výsledků | Vysoké očekávání výborných a vynikajících výsledků výuky |

Dotazník podle L. Egera - výsledky

| | | | | | |
|---|---|---|----|----|---|
| 1. Společné cíle | 0 | 3 | 10 | 11 | 5 |
| 2. Důvěra ve vedení školy | 0 | 1 | 6 | 18 | 4 |
| 3. Převládající styl řízení ve vztahu k lidem | 0 | 3 | 13 | 7 | 4 |
| 4. Režim školy a organizační struktura | 0 | 1 | 5 | 17 | 6 |
| 5. Zaměření vedení školy na pracovní úkoly | 0 | 1 | 5 | 14 | 9 |
| 6. Kontrola | 0 | 4 | 8 | 13 | 3 |
| 7. Motivace zaměstnanců | 2 | 2 | 10 | 10 | 4 |
| 8. Komunikace a informovanost zaměstnanců | 0 | 0 | 6 | 20 | 3 |
| 9. Komunikace školy s okolím a rodiči | 0 | 1 | 11 | 12 | 5 |
| 10. Inovativnost | 0 | 3 | 17 | 7 | 2 |
| 11. Rozvoj učitelů | 1 | 1 | 3 | 12 | 7 |
| 12. Pracovní podmínky pro výuku | 0 | 0 | 12 | 12 | 6 |
| 13. Estetické prostředí a pořádek | 0 | 1 | 18 | 9 | 1 |
| 14. Vztahy mezi zaměstnanci | 0 | 1 | 10 | 17 | 2 |
| 15. Vztahy mezi učiteli a žáky | 0 | 1 | 14 | 10 | 4 |
| 16. Očekávání výsledků vzdělávání | 0 | 2 | 21 | 5 | 1 |

Dotazník pro žáky Škola a já**1. Spokojenost**

| | | | | | | |
|---|--|--------------|-------------|--------------|--------------|---------------|
| A | Jsi spokojen(a) s prostředím své učebny a školy? <i>[posuzuj např. velikost, uspořádání, výzdobu a vybavení prostor, účelnost jejich využívání, čistotu, ...]</i> | určitě ne | spíše ne | tak napůl | spíše ano | určitě ano |
| B | Jsi spokojen(a) s výukou? <i>[posuzuj např. nabídku předmětů a probíraná témata, názornost výkladu, množství pokusů, rychlost probírání látky, využívání internetu, ...]</i> | určitě ne | spíše ne | tak napůl | spíše ano | určitě ano |
| C | Jsi na svou školu hrdý (hrdá)? <i>[Nosil(a) bys rád(a) třeba pěkné tričko s jejím názvem nebo logem? – jde ale o hrdost, ne o tričko]</i> | určitě ne | spíše ne | tak napůl | spíše ano | určitě ano |

2. Váha tvého slova

| | | | | | | |
|---|---|--------------|-------------|--------------|--------------|---------------|
| A | Můžeš ve škole svobodně a veřejně vyjádřit svůj názor na všechno, co se tam děje? [např. ve školním časopise, na nástěnce, ve školním diskusním fóru na internetu, na společných shromážděních, ...] | určitě ne | spíše ne | tak napůl | spíše ano | určitě ano |
| B | Zajímají podle tebe názory, pocity a přání vás žáků tvé učitele a vedení školy? [mohou je zjistit např. tehdy, když o nich s vámi mluví, když používají i jiné dotazníky než tento, když ve škole zřídili schránku na písemné podněty a vybírají ji, když čtou e-maily od žáků, ...] | určitě ne | spíše ne | tak napůl | spíše ano | určitě ano |
| C | Můžeš spolurozhodovat o vzhledu a zařízení své učebny? [po dohodě s ostatními nebo s třídním učitelem např. pověsit plakát, přinést hezký kus nábytku, chovat tam nějakého živočicha, navrhnout výzdobu, ...] | určitě ne | spíše ne | tak napůl | spíše ano | určitě ano |
| D | Můžeš ovlivnit podobu výuky? [např. výběr knih, o kterých budete diskutovat, zda se v hodině budete něčím zabývat do větší hloubky, jaké budou náměty besed, zda půjdete někam na exkurzi, jak důkladně se procvičuje látka, ...] | určitě ne | spíše ne | tak napůl | spíše ano | určitě ano |
| E | Zkusil(a) už jsi někdy sám (sama) něco v učebně nebo ve škole změnit? | ne | | | | ano |

3. Chuť vzdělávat se

| | | | | | | |
|---|--|--------------|----------------|--------------|------------------|---------------|
| A | Jak často se snažíš dozvědět víc o tom, co se ve škole učíte? [např. půjčíš si knížku, o které se učitel zmínil, hledáš ve slovníku další významy nových slovíček, čteš si o novém pojmu v encyklopedii, sám (sama) si vyzkoušíš nějaké pokusy, ...] | nikdy | zřídka | občas | často | pořád |
| B | Jak často se tví učitelé snaží „oživit“ výuku, aby nešlo jen o zapisování výkladu nebo čtení v učebnici? [např. projektem, soutěží, exkurzí, pokusem, pátráním na internetu, neobvyklým úkolem v hodině, ...] | nikdy | zřídka | občas | často | pořád |
| C | Představ si, že máte ve třídě nového žáka. Nechce se nic učit a výuka ho nezajímá. Zapadne s tímto postojem mezi ostatní? | určitě ne | spíše ne | tak napůl | spíše ano | určitě ano |
| D | Jak často tě tví učitelé nechávají ve výuce objevovat něco nového, přicházet věcem na kloub? [namísto toho, aby ti předkládali k zapamatování už hotové poznatky] | nikdy | zřídka | občas | často | pořád |
| E | Kolik tvých učitelů ti dodává sebedůvěru? [dávají ti najevo, že věří ve tvé schopnosti, a hledají ve tvých testech, odpovědích na otázky, referátech ap. hlavně to, co se ti povedlo] | nikdo | skoro nikdo | asi půlka | skoro všichni | všichni |
| F | Dejme tomu, že při počítání na tabuli nebo v odpovědi na dotaz uděláš chybu. Kolik tvých učitelů ji využije k tomu, abys z ní měl(a) prospěch ty i ostatní? [např. díky tě chybě se vyjádří srozumitelněji, doplní výklad, předvedou na ní úskalí probírané látky, ...] | nikdo | skoro nikdo | asi půlka | skoro všichni | všichni |
| G | Kolik tvých učitelů vám vysvětluje, proč se určitou látku učíte? [proč ji učitelé pokládají za důležitou nebo zajímavou a čím vám bude užitečná také mimo školu, nejen třeba u přijímaček] | nikdo | skoro nikdo | asi půlka | skoro všichni | všichni |
| H | Jak často se při vyučování nudíš? | nikdy | zřídka | občas | často | pořád |
| I | Jak často se musíš učit údaje a pojmy, o kterých vůbec nevíš, co znamenají? | nikdy | zřídka | občas | často | pořád |
| J | Jak často se stává, že kvůli úkolům a přípravě na testy nebo zkoušení nemáš čas na nic jiného, případně se ani nestihneš připravit tak, jak bys chtěl(a) nebo potřeboval(a)? | nikdy | zřídka | občas | často | pořád |

4. Každý jsme jiný

| | | | | | | |
|---|--|-------|-------------|-----------|---------------|---------|
| A | Kolik tvých učitelů se zajímá, jak ti vyhovuje jejich způsob výuky? <i>[např. na začátku probírání nové látky se ptají, co už o ní víš, zjišťují, zda stačí sledovat výklad, zda rozumíš příkladům, na kterých něco předvádějí, ...]</i> | nikdo | skoro nikdo | asi půlka | skoro všichni | všichni |
| B | Kolik tvých učitelů je rádo, že se ptáš, pokud něčemu nerozumíš nebo o něčem pochybuješ? <i>[např. odpovídají ochotně, snaží se o vysvětlení jinými slovy, dají další příklad, poděkují ti za dotaz, ...]</i> | nikdo | skoro nikdo | asi půlka | skoro všichni | všichni |
| C | Kolik tvých učitelů ti dalo jasný návod, co máš udělat, aby ses v jejich předmětu zlepšil(a)? <i>[nejde o obecná ponaučení jako Musíš se víc učit!, ale o konkrétní vodítka: Poslouchej zprávy v angličtině., Začni s deseti dřepy denně a po týdnu dva přidej., Přečti si tuhle knihu., ...]</i> | nikdo | skoro nikdo | asi půlka | skoro všichni | všichni |
| D | Jak často zažíváš ve škole pocit úspěchu? <i>[nejde jen o dobré známky nebo umístění v soutěžích, ale např. také o pocit, že jsi ostatním užitečný (užitečná), žeš uplatnil(a) něco, co ses naučil(a) jinde – break dance, hrát na hudební nástroj, vařit, ...]</i> | nikdy | zřídka | občas | často | pořád |
| E | Jak často dostáváš ve škole možnost vybrat si, co přesně budeš dělat a jak? <i>[např. jedno z několika cvičení v hodině (za domácí úkol), jedno z několika témat slohové práce, co dřív a co potom, zda budeš pracovat sám (sama), nebo ve dvojici, když ve dvojici, tak s kým, ...]</i> | nikdy | zřídka | občas | často | pořád |
| F | Kolik tvých učitelů by bylo ochotno věnovat se ti po vyučování, kdybys něčemu nerozuměl(a) nebo se naopak zajímal(a) o látku do větší hloubky? | nikdo | skoro nikdo | asi půlka | skoro všichni | všichni |

5. Vztahy

| | | | | | | |
|---|---|-----------|-------------|-----------|---------------|------------|
| A | Jsi ve škole ve společnosti svých spolužáků rád(a)? | určitě ne | spíše ne | tak napůl | spíše ano | určitě ano |
| B | Kolik spolužáků by ti pomohlo, kdybys potřeboval(a) vysvětlit něco z učiva nebo jinak poradit? | nikdo | skoro nikdo | asi půlka | skoro všichni | všichni |
| C | Kolik spolužáků by se za tebe postavilo, kdyby ti nějaký žák ubližoval? | nikdo | skoro nikdo | asi půlka | skoro všichni | všichni |
| D | Kolik spolužáků by se tě zastalo, kdyby ti nějaký učitel křivdil? | nikdo | skoro nikdo | asi půlka | skoro všichni | všichni |
| E | Smáli by se ti ostatní, kdybys na otázku učitele odpověděl(a) špatně? <i>[smáli by se škodolibě nebo zle tobě – ne legrační situaci]</i> | určitě ne | spíše ne | tak napůl | spíše ano | určitě ano |
| F | Jak často se ve třídě cítíš osamělý (osamělá)? | nikdy | zřídka | občas | často | pořád |
| G | Seznámil(a) ses na školních akcích nebo při výuce blíže s žáky z jiných ročníků? | určitě ne | spíše ne | tak napůl | spíše ano | určitě ano |
| H | Kolik tvých učitelů se zajímá o to, jak se vy žáci k sobě chováte? <i>[nejde jen o rvačky, ale také o vztahy, o vzájemnou ohleduplnost, o osamělost některých žáků, o šikanu, ...]</i> | nikdo | skoro nikdo | asi půlka | skoro všichni | všichni |
| I | Kolik tvých učitelů by tě s porozuměním vyslechl, kdybys potřeboval(a) v něčem osobním poradit nebo pomoci? | nikdo | skoro nikdo | asi půlka | skoro všichni | všichni |

6. Příklad dospělých

| | | | | | | |
|---|---|-----------|-------------|-----------|---------------|------------|
| A | Kolik tvých učitelů se k tobě chová zdvořile? [např. nekřičí na tebe, slušně tě požádají o pomoc, nedávají ti najevo svou nadřazenost, ...] | nikdo | skoro nikdo | asi půlka | skoro všichni | všichni |
| B | Kolik tvých učitelů tě ponižuje? [např. když něco nevíš, kvůli chybám v testu nebo při hodině, vynucují si poslušnost, když to není nutné, zesměšňují tě před ostatními, mají ironické poznámky, dávají ti nedůstojné tresty, ...] | nikdo | skoro nikdo | asi půlka | skoro všichni | všichni |
| C | Kolik tvých učitelů je spravedlivých? [spravedlivý učitel hlavně „měří všem stejným metrem“ – na nikoho si nezasedl, nenadržuje při známkování třeba chlapcům nebo naopak dívkám, stejný důvod omluvy uznává všem, ...] | nikdo | skoro nikdo | asi půlka | skoro všichni | všichni |
| D | Vyžadují tví učitelé, abyste vy žáci dodržovali něco, co oni sami nedodržují, ale měli by (mohli by)? [např. být v učebně hned po zvonění, udělat svou práci včas (vy: napišete úkol – učitelé: opraví ho), nepředbíhat zbytečně ve frontě na oběd, nekouřit ve škole, přezouvat se, ...] | určitě ne | spíše ne | tak napůl | spíše ano | určitě ano |
| E | Kolik tvých učitelů se podle tebe připravuje na výuku pravidelně? [např. vědí, kde minule skončili, nepoužívají zastaralé údaje, doplňují učivo o různé zajímavosti, reagují na domácí i zahraniční události, „nejedou“ doslova podle učebnice, ...] | nikdo | skoro nikdo | asi půlka | skoro všichni | všichni |
| F | Kolik tvých učitelů by poznalo, kdybys svou práci odbyl(a)? [např. všimají si nápadů, se kterými jsi přišel (přišla), zjišťují, zda jsi svůj referát nestáhl(a) z internetu, čtou tvé práce pozorně a vracejí je s konkrétními připomínkami, ptají se tak, aby zjistili, zda látce opravdu rozumíš, ...] | nikdo | skoro nikdo | asi půlka | skoro všichni | všichni |
| G | Kolik tvých učitelů tě pro něco získalo (nějak inspirovalo)? [např. ses díky nim začal(a) věnovat nějakému sportu, číst jiné knihy než dosud, zajímat se důkladně o jejich obor, ...] | nikdo | skoro nikdo | asi půlka | skoro všichni | všichni |

7. Pocit bezpečí

| | | | | | | |
|---|---|-----------|----------|-----------|-----------|------------|
| A | Znáš školní řád? [Znáš svá práva a povinnosti ve škole? Znáš pravidla, kterými se život ve škole řídí?] | určitě ne | spíše ne | tak napůl | spíše ano | určitě ano |
| B | Stalo se během posledních dvou měsíců, že o tobě nějaký žák ve škole lhal nebo na tebe žaloval učitelé? | ne | | | | ano |
| C | Stalo se během posledních dvou měsíců, že ti ve škole nějaký žák vyhrožoval nebo tě ponižoval? [např. nadávkami, tím, že tě nutil dělat něco, cos dělat nechtěl(a), schoval před tebou nějakou tvou věc, někde tě zavrhl, ...] | ne | | | | ano |
| D | Stalo se během posledních dvou měsíců, že tě ve škole někdo uhodil nebo zmlátil? | ne | | | | ano |
| E | Stalo se během posledních dvou měsíců, že ti ve škole něco ukradli? [i když šlo o drobnost – musíš si však být jist(a), žeš ji neztratil(a)] | ne | | | | ano |
| F | Víš, co bys udělal(a), kdyby ti nějaký žák ve škole ublížil nebo ubližoval? [např. kdyby ti vyhrožoval, ponižoval tě, okradl, bil, ...] | ne | | | | ano |
| G | Věříš, že kdybys dospělým [např. rodičům, výchovnému poradci, učitelům, řediteli, ...] ohlásil(a), že ti někdo ve škole ublížil nebo ubližuje, uměli by zařídit, aby se to neopakovalo? [dásáhli by toho, že ti tenhle žák dá pokoj] | ne | | | | ano |

8. Tvůj vzkaz autorům

| | | | | | | |
|---|---|-----------|----------|-----------|-----------|------------|
| A | Ptali jsme se na to, co je pro <u>tvou</u> spokojenost se školou důležité? | určitě ne | spíše ne | tak napůl | spíše ano | určitě ano |
|---|---|-----------|----------|-----------|-----------|------------|

Dotazník pro žáky Škola a já – výsledky

| | | | | | |
|------------|-----------|-----------|-----------|-----------|-----------|
| 1.A | 9 | 22 | 42 | 36 | 5 |
| B | 4 | 32 | 48 | 27 | 1 |
| C | 21 | 37 | 27 | 28 | 11 |
| 2.A | 15 | 34 | 22 | 33 | 13 |
| B | 24 | 39 | 35 | 15 | 0 |
| C | 33 | 35 | 16 | 22 | 1 |
| D | 24 | 41 | 35 | 9 | 1 |
| E | 66 | 1 | 0 | 0 | 45 |
| 3.A | 8 | 40 | 49 | 13 | 1 |
| B | 14 | 54 | 37 | 5 | 0 |
| C | 17 | 24 | 32 | 28 | 13 |
| D | 6 | 38 | 48 | 17 | 3 |
| E | 12 | 48 | 25 | 6 | 0 |
| F | 8 | 52 | 48 | 21 | 2 |
| G | 23 | 45 | 34 | 8 | 0 |
| H | 2 | 11 | 33 | 50 | 14 |
| I | 2 | 29 | 33 | 39 | 8 |
| J | 7 | 28 | 46 | 23 | 8 |
| 4.A | 34 | 37 | 27 | 4 | 1 |
| B | 2 | 25 | 38 | 40 | 7 |
| C | 14 | 50 | 29 | 19 | 1 |
| D | 11 | 41 | 49 | 12 | 0 |
| E | 24 | 63 | 19 | 5 | 0 |
| F | 1 | 28 | 46 | 25 | 9 |

| | | | | | |
|------------|------------|-----------|-----------|-----------|------------|
| 5.A | 2 | 10 | 22 | 50 | 30 |
| B | 1 | 20 | 26 | 52 | 15 |
| C | 5 | 25 | 30 | 40 | 12 |
| D | 3 | 12 | 39 | 40 | 17 |
| E | 24 | 42 | 17 | 19 | 11 |
| F | 39 | 39 | 24 | 7 | 2 |
| G | 24 | 31 | 28 | 16 | 13 |
| H | 24 | 50 | 26 | 11 | 2 |
| I | 14 | 38 | 32 | 22 | 2 |
| 6.A | 0 | 11 | 38 | 52 | 11 |
| B | 34 | 59 | 16 | 4 | 0 |
| C | 3 | 11 | 43 | 50 | 6 |
| D | 5 | 17 | 34 | 30 | 29 |
| E | 2 | 23 | 36 | 40 | 12 |
| F | 4 | 21 | 43 | 33 | 11 |
| G | 30 | 57 | 20 | 3 | 0 |
| 7.A | 2 | 14 | 43 | 31 | 20 |
| B | 97 | 0 | 0 | 0 | 12 |
| C | 98 | 0 | 0 | 0 | 12 |
| D | 104 | 0 | 0 | 0 | 6 |
| E | 101 | 0 | 0 | 0 | 9 |
| F | 8 | 0 | 0 | 0 | 102 |
| G | 52 | 0 | 0 | 0 | 58 |
| 8.A | 7 | 8 | 34 | 40 | 23 |

SWOT analýza vlivů na chod školy - výsledky

| | | | | | |
|--|----|----|----|----|---|
| 1. Poloha školy | 25 | 1 | 2 | 0 | 0 |
| 2. Studijní nabídka | 5 | 11 | 10 | 1 | 0 |
| 3. Atraktivita studijních oborů | 3 | 9 | 14 | 1 | 0 |
| 4. Presentace školy na veřejnosti | 3 | 15 | 6 | 3 | 1 |
| 5. Prezentace školy v základních školách | 4 | 8 | 9 | 4 | 0 |
| 6. Spolupráce se zřizovatelem | 5 | 6 | 4 | 2 | 0 |
| 7. Spolupráce se zahraničím | 5 | 10 | 7 | 4 | 2 |
| 8. Spolupráce s firmami z oboru | 6 | 9 | 4 | 4 | 1 |
| 9. Dopravní obslužnost budov školy | 19 | 7 | 2 | 0 | 0 |
| 10. Postavení školy na trhu vzdělání | 7 | 9 | 8 | 2 | 0 |
| 11. Zájem o studium na SPŠE | 0 | 6 | 12 | 7 | 0 |
| 12. Zájem o studium na VOŠ | 0 | 1 | 8 | 16 | 0 |
| 13. Prostředky na platy a odměňování | 1 | 9 | 8 | 4 | 4 |
| 14. Řídící schopnosti vedení školy | 9 | 13 | 5 | 0 | 1 |
| 15. Vnitřní informační systém školy | 9 | 15 | 3 | 1 | 0 |
| 16. Motivační systém vedení školy | 5 | 8 | 9 | 4 | 1 |
| 17. Kvalita kontrolního systému vedení školy | 6 | 12 | 5 | 4 | 0 |
| 18. Spolupráce s rodiči | 4 | 12 | 8 | 3 | 0 |
| 19. Podmínky pro DVPP | 9 | 11 | 5 | 1 | 1 |
| 20. Vybavení školy | 7 | 13 | 6 | 1 | 0 |
| 21. Kvalita presentace strategie rozvoje školy | 2 | 11 | 10 | 1 | 1 |
| 22. Vztahy mezi učiteli a žáky | 3 | 14 | 10 | 1 | 0 |
| 23. Vztahy mezi učiteli | 3 | 15 | 7 | 2 | 0 |
| 24. Pracovní podmínky učitelů | 4 | 13 | 9 | 2 | 0 |
| 25. Kvalita vnitřních předpisů | 5 | 15 | 7 | 1 | 0 |
| 26. Kvalita přijímacího řízení | 2 | 10 | 9 | 3 | 1 |